



題字の「やまが」は、  
わたしが書きました。  
井手口真子さん  
(八幡小二年)

# 棚田彩るハナシヨウザ

道の駅かほく小栗郷カントリーパーク内のしようぶ園で、肥後ハナシヨウザが見ごろを迎え、6月14日までしようぶ祭りが開催されました。

公園内の棚田には、約1万2千株のシヨウザが、白や紫、紅紫など色とりどりの花を咲かせ、子ども連れの家族などが散策路を巡り、きれいに咲いている花をカメラに収めていました。

6日は、園内の東屋で野だてが催され、訪れた人たちは心地よいさわやかな風を感じながら、シヨウザの花を型どった道の駅職員の手作り和菓子と抹茶をおいしそうに味わっていました。

# やまが 広報



2009 (平成21年)

July No.103

TOPICS

- 知っておきたい制度 ……2～3P
- 市後期高齢者医療の保険料が  
決まりました ……4P
- 鍼灸・あんま・マッサージの  
助成について ……5P
- まちの話題 ……6～7P
- 案内版 ……14～19P

# 知っておきたい こういう制度

児童や障害を持つ人のために、いろいろな制度があります。  
みなさんご存じでしたか？  
このページでは、それらの制度の概要を紹介します。

このページ（2ページ）の制度についてのお問い合わせは、

いきがい推進課 ☎43-0052

次のページ（3ページ）の制度についてのお問い合わせは、

子育て支援課 ☎43-1514

または、各総合支所の市民生活課まで

鹿北 ☎32-3111

菊鹿 ☎48-3111

鹿本 ☎46-3112

鹿央 ☎36-3114

## 重度心身障害者医療費助成

重度の心身障害を持つ人が、医療を容易に受けることができるように、保険で診療を受けた医療費の一部を助成します。なお、認定の申請が必要で所得による制限があります。

### ★対象となる人

次のいずれかに該当する人

- ・身体障害者手帳1級または2級
- ・療育手帳A1またはA2
- ・精神障害者保健福祉手帳1級

### ★申請に必要なもの

- ①身体障害者手帳、療育手帳または精神障害者保健福祉手帳
- ②健康保険証 ③通帳 ④印かん(認め印可) ⑤住民票謄本
- ⑥市県民税課税証明書

## 特別児童扶養手当

支給の対象になる障害児を養育する父または母。また、父母に代わって児童を養育している人。ただし、受給資格者、その配偶者、または扶養義務者の所得が一定額未満の場合。

### ★対象になる児童

20歳未満で、身体、知的または精神に障害のある児童。ただし、児童福祉施設などに入所している場合（母子ともに入所の場合を除く）や障害を事由とする年金を受けられる児童の場合は支給されません。

### ★特別児童扶養手当支給額（月額）

- 1級該当児童一人につき…50,750円
- 2級該当児童一人につき…33,800円

### ★現況届（毎年8月に提出）（※）

## 特別障害者手当

重度の障害のため、日常生活において常時特別の介護を必要とする、20歳以上の方に支給されます。ただし、病院に3か月以上入院しているときや施設に入所しているときは支給されません。なお、所得制限があります。

### ★対象となる人

- ①重度の障害が2つ以上ある人
- ②重度の肢体不自由（寝たきりなど）で、日常生活動作が一人ではほとんどできない人
- ③絶対安静の状態が長期にわたり続いている人
- ④重度の精神障害（知的障害を含む）のため、食事、用便、会話などの日常生活能力がほとんどない人

### ★特別障害者手当支給額（月額）…26,440円

### ★現況届（毎年8月に提出）（※）

## 障害児福祉手当

重度の障害のため、日常生活に介護を必要とする20歳未満の人に支給されます。ただし、施設に入所している場合や障害を事由とする年金を受けられる児童の場合は支給されません。なお、所得制限があります。

### ★対象となる人

- ①身体障害者手帳1級および2級の一部の人
- ②療育手帳A1程度の人
- ③そのほか①②と同程度の人

### ★障害児福祉手当支給額（月額）…14,380円

### ★現況届（毎年8月に提出）（※）

## 自立支援医療助成 （更生医療・育成医療・精神通院医療）

### 【更正医療給付費助成】

一般医療ですでに治ゆしたと考えられている障害に対して、日常生活や仕事のために障害を取り除いたり、軽減、回復させるための医療への特別給付制度です。

血液透析や心臓手術、関節の手術などがあり、どの障害の人も医療費の1割が原則として自己負担となります。ただし、所得等に応じて上限が決められていて、負担が重くなりすぎないようにしています。

### ★対象となる人

身体障害者手帳1級から6級相当の人

### 【精神通院医療費助成】

精神科の通院医療費については、「通院医療費公費負担制度」があります。この制度を利用すると医療費の1割が原則として自己負担となりますが、所得等に応じて上限が決められています。

事前に認定を受けることが必要です。

## 熊本県心身障害者扶養共済制度

重度の障害児（者）を扶養している保護者が、死亡したり重度障害を受けたなどによって、扶養することができなくなったときから、重度障害児（者）に障害年金が支給されます。

### ★制度に加入できる人（次のすべてを満たす人）

- ①重度心身障害児（者）を扶養している人
- ②特別な疾病や障害を有しない人
- ③65歳未満の人
- ④県内に在住する人

（※）障害児福祉手当、特別児童扶養手当、特別障害者手当を受けている方は、それぞれ毎年8月に「現況届」を提出しなければなりません。

## 母子家庭等医療費の助成



母子家庭等の生活と福祉の向上を目的に、医療費の全額または3分の2を助成する制度です。(ただし、所得制限があります。)

### ★対象となる人及び期間

母子家庭の母または父子家庭の父。その母(父)が扶養する18歳になって最初の3月31日までの間にある児童。ただし、母(父)については児童が20歳になった誕生日までです。

### ★申請に必要なもの

- ①児童扶養手当の証書または遺族年金証書
- ②健康保険証(母(父)および児童のもの)
- ③印かん ④受給者の通帳等

### ★申請期限

診療した月の翌月から起算して1年間  
 ※例えば、平成21年7月診療分は、平成22年7月までです。(郵送も可)

## 児童手当

### ★受給できる人

小学校修了前(満12歳に到達後、最初の3月31日まで)の児童を養育している方。  
 ただし、所得制限があります。

### ★特例給付

所得制限により児童手当を受けられないサラリーマン(厚生年金加入)などの特例として、所得が一定額未満の場合に限って、児童手当と同額が支給されます。

### ★支給額(月額)

第1子および第2子…5,000円(3歳未満は10,000円)  
 第3子以降…10,000円

### ★支払方法

支給は認定請求をした月の翌月分から開始され、支給事由が消滅した月分で終わります。なお、支給月は、2月、6月、10月ですので、それぞれの前月分までを指定口座に振り込みます。

### ★認定請求

出生、転入などにより新たに受給資格が生じた場合、児童手当等を受給するには、市町村窓口(公務員の方は勤務先)に「認定請求書」の提出が必要です。

### ★現況届

児童手当等を受けている方は、毎年6月に「現況届」を提出しなければなりません。

## 乳幼児医療費の助成

### ★対象年齢

0歳から6歳までの乳幼児(生まれてから小学校入学前まで)

### ★助成額

通院・入院にかかる医療費を全額助成します。  
 ただし、保険適用外・高額医療費・入院時の食事代などは対象外になります。

### ★申請方法

1か月ごとに領収証(支払証明書)をまとめて、市役所市民課窓口・子育て支援課、または、各総合支所の市民生活課で手続きをしてください。  
 (郵送も可)

### ★必要書類

- ①医療費の領収証(支払証明書)。レシートは不可。
- ②扶養している人の印かん

### ★申請期限

診療した月の翌月から起算して1年間

## 児童扶養手当

### ★受給できる人

日本国内に住所があり、公的年金を受給していない人(国民年金法に基づく老齢福祉年金を除く)で、次の要件のいずれかに該当する児童を養育する母に支給されます。母がいなかったり、母が養育しない場合には、児童を養育する養育者に支払われます。

- ①母が離婚した後、父と生計を同じくしていない児童
- ②父が死亡した児童
- ③父が重度の障害にある児童
- ④父の生死が明らかでない児童
- ⑤父から引き続き1年以上遺棄されている児童
- ⑥父が法令により引き続き1年以上拘禁されている児童
- ⑦婚姻によらないで生まれた児童(認知された児童を含む)

### ★次の場合は手当が支給されません

#### 児童が、

- ・日本国内に住所がないとき。
- ・父または母の死亡について支給される公的年金給付を受けられるとき。
- ・父に支給される公的年金給付の加算の対象になっているとき。
- ・労働基準法等の規定による遺族補償を受けられるとき。
- ・児童福祉施設等に入所または里親に委託されているとき。
- ・母の配偶者(事実上の婚姻関係の場合も含む)に養育されているとき(父に重度の障害がある場合は除く)

#### 母または養育者が、

- ・児童を監護していないとき。
- ・日本国内に住所がないとき。
- ・公的年金を受けられるとき。

### ★所得制限

手当を請求する本人、その配偶者および扶養義務者の所得が一定額以上の場合、手当の一部または全部が停止されます。

### ★支給額(月額)

区分	全部支給される人	一部支給される人
児童1人のとき	41,720円	41,710~9,850円
児童2人のとき	46,720円	46,710~14,850円
児童3人以上のとき	3人目以降1人当たり3,000円加算	

\*一部支給については、所得額に応じて支給額が決定されます  
 \*手当の受給開始から5年を経過した人等は、一部支給停止とならないための届出がない場合、支給額の2分の1が支給停止となる可能性があります。

### ★養育費

前年中に受け取った養育費の8割を所得に加算します。

# 後期高齢者医療の

## 平成21年度の保険料が決定しました！

平成21年度後期高齢者医療の保険料額が決定しましたので、普通徴収（納付書又は口座振替での納付）の方については7月中旬ごろに保険料額決定通知書等を送付いたします。

【※4月から特別徴収（年金天引き）の方で引き続き特別徴収の方につきましては8月末頃通知書等を発送いたします】

### 保険料の算定

保険料は、被保険者一人ひとりにかかる「均等割額」と、被保険者の所得に応じて算定する「所得割額」を合わせた金額となります。

$$\begin{array}{c} \boxed{\text{保険料}} \\ \text{賦課限度額 1人あたり 50万円} \end{array} = \begin{array}{c} \boxed{\text{均等割額}} \\ \text{(被保険者全員が} \\ \text{平等に負担)} \end{array} + \begin{array}{c} \boxed{\text{所得割額}} \\ \text{(被保険者の所得} \\ \text{に応じて負担)} \end{array}$$

※所得額 × 所得割率

平成21年度の均等割額は**46,700円**、所得割率は**8.62%**です。

平成21年度は被保険者と世帯主の所得が一定額以下の場合、均等割額が9割、8.5割、5割、2割軽減されます。また被保険者の所得が91万円以下（年金収入のみの場合211万円以下）の場合、所得割が5割軽減されます。（軽減の詳しい内容についてはお問い合わせ下さい）

なお、平成20年度途中で軽減割合が変更になられた方は平成21年度普通徴収でのスタートとなります。

### 【支払い方法について】

※普通徴収の方は、口座振替が大変便利です。

また特別徴収の方は申出により口座振替へ変更することができます。

（国民健康保険税を特別徴収で納付されている方についても、一定の条件を満たしている場合、申出により口座振替に変更できます。）

### 後期高齢者医療被保険者証の更新のお知らせ

現在お持ちの保険証(水色)の有効期限は、**7月31日(金)**までとなっております。

新しい保険証(黄色)は7月中旬に簡易書留で郵送いたしますので、**8月1日(土)**からは新しい保険証をお使い下さい。

**保険料は、みなさんが安心して医療を受けるための  
大切な財源です。忘れずに納めましょう！！**

問合せ …国保年金課 後期高齢係 43-1576

## 国民健康保険および後期高齢者医療保険に加入されている方へ

# 鍼灸・あんま・マッサージ を受ける際に山鹿市から助成があります！

山鹿市では、国民健康保険および後期高齢者医療保険に加入している方を対象に、鍼灸・あんま・マッサージを受ける際の助成を行っています。1年間の施設利用券の発行枚数は1人20枚まで(※)、施術1回につき1枚(1,000円)の助成があります。山鹿市指定の施術所については以下のとおりです。

※年度の途中で国民健康保険から後期高齢者医療保険になる方は、合計で20枚の発行となります。

### 《山鹿市指定の施術所》

#### 【山鹿市】

鹿瀬島鍼灸院 前川治療院 川上鍼灸総合療院 古家鍼灸院  
あらし治療院 モトダ鍼灸治療院 歩治療院 ひまわり治療院  
豆塚はり院 飯田治療院 永田鍼灸院 来民しんせつ堂治療院  
マッサージ健幸導 高山治療院 山崎鍼灸院 小原治療院  
鍼灸・マッサージ治療院オリエンテン 平塚療院

#### 【菊池市】

慈恵堂鍼灸院 城鍼灸院 平川総合治療院 境接骨はり灸院  
東鍼灸院 元田鍼灸療 萩尾鍼灸院 宮本鍼マッサージ院

#### 【玉名市・玉名郡】

中山鍼灸治療所 あんま・あいうえお島川 丸山漢方堂  
細貝鍼灸院

#### 【その他の地域】

安指圧治療院(植木町) 福島鍼灸院(熊本市)  
片山マッサージ鍼灸院(福岡県八女市)

#### ●申請場所

本庁(国保年金課)および各総合支所

#### ●持参していただくもの

被保険者証、印かん

#### お問い合わせ

本庁 国保年金課 ☎43-1527  
☎43-1576  
各総合支所 市民生活課 市民健康福祉係  
鹿北 ☎32-3111  
菊鹿 ☎48-3111  
鹿本 ☎46-3112  
鹿央 ☎36-3113

## 『山鹿市あいのりタクシー(鹿北たけんこ号)』を試験運行します。

8月3日(月)から鹿北地域の岩野地区および広見地区の一部をモデル地域として、小型タクシーやジャンボタクシーを利用した「山鹿市あいのりタクシー(鹿北たけんこ号)」を試験運行します。

この試験運行は、人口減少や高齢化により、高齢の方や家族で送迎ができない方などの通院や買い物など、すべての市民の方がより便利で快適に利用できる新しい交通システムを導入するために実施するものです。

この「あいのりタクシー」は、利用対象地区の自宅から鹿北地域の中心部まで直接行くことができます。

利用する場合は、事前に予約が必要となります。相乗りによる運行を基本としますが、一人の場合でも運行します。

利用対象地域には、運行・予約方法など詳しい内容を記載したパンフレットをお届けしますのでご覧ください。

#### 【利用料金】

片道一人あたり・・・200円

※小学生、身障者手帳(1種)・療育手帳所持者およびその介護人、身障者手帳(2種)所持者、精神障害者保健福祉手帳所持者は半額(路線バス割引規定に準じる)

#### 【運行日および利用対象地区】

火、金曜日・・・中の川内地区(柚の木谷、男岳、竹の谷、上中、下中、尾谷)

水、土曜日・・・西目地区(柏ノ木、田淵、底野)

月、木曜日・・・広見地区(浦方、枝川内、桑原、迫、才野、幸ヶ丘、山下)

#### 【出発時刻】※全地区同じ時間です

・利用対象地区～

・鹿北の中心部～

鹿北の中心部(下り)

利用対象地区(上り)

便	出発時刻
①	7:30～8:00
②	9:30～10:00
③	12:00～12:30

便	出発時刻
①	11:30～11:50
②	13:00～13:20
③	15:00～15:20

※乗車前日の午後3時から7時までに予約が必要です。ただし、午後の便については、当日の午前8時から10時まで予約可能です。

問合せ・・・企画課

☎43-1114

### 心強いサポーターが育っています

…こども認知症サポーター養成講座

6月4日 鹿北中学校

鹿北中学校で、認知症の人やその家族について正しく理解を深めようと、絵本を活用したこども認知症サポーター養成講座が開催されました。

この日は、グループホーム職員や地域包括支援センター職員、民生委員などがスタッフとして参加し、3年生50人が8つのグループに別れて「認知症とは」「自分たちにできること」について意見を出し合い、グループごとに発表しました。

スタッフとして参加した認知症サポートリーダーからは、「今日は参加してよかったです。皆さんたちの思いやりに涙が出るほど感動しました。安心して老後が過ごせます」といった声が多く聞かれました。

同校では、今年度総合学習の中で「福祉」の学習に取り組み、高齢者や障がい者の体験学習や、地域の高齢者、民生委員へのインタビューを行いながら、サポーター養成講座を含め合計4回の授業で、自分たちの住んでいる「鹿北の今と未来」についての考えをまとめました。



▲グループに分かれて意見を出し合う生徒たち

### 芽がでるかな？8月に巨大迷路出現！

…ヒマワリを植えて巨大迷路をつくろう

6月7日 方保田東原遺跡公園

方保田東原遺跡公園で、ヒマワリを使った巨大迷路を作ろうと、種まきがありました。(主催：市教育委員会、古代の森協議会、山鹿市方保田東原遺跡応援団)

これは、同公園内の未整備地区(約3,000㎡)にヒマワリの種をまき、生長したヒマワリ畑を迷路にするもの。昨年に続き2回目の開催で、41家族約130人が参加しました。

参加者は自分の植える場所にそれぞれの名札を立ててから、一粒ずついねいにヒマワリの種をまいていました。夏休みには1m以上に育ったヒマワリの畑で、あちこちに置かれたパネルのクイズに答えながら迷路遊びを行う予定です。

種まきした子どもは「畑の土はふかふかだった。種まきは簡単だったよ！はやく大きくならんかな」と楽しそうに話してくれました。



▲はやく芽が出ないかな～！！

### 日豪友好のシンボル「ジャガランダ」

…ジャガランダ植樹祭 6月8日 カルチャースポーツセンター

オーストラリアの元首相ボブ・ホーク氏が山鹿市を訪れ、ジャガランダ植樹実行委員会(寺崎勇児会長)の主催で、豪州のサクラと呼ばれる花木ジャガランダの植樹祭がカルチャースポーツセンターで行われました。

ホーク元首相は、平成14年に旧鹿本町で開催された「豪州フェア」に出席した際に、鹿本中学校で講演しました。生徒たちの温かいもてなしに感動したホーク氏は、「ボブ・ホークスカラシップ財団」(三谷直男理事長)を設立し、毎年シドニーの語学学校に2人の短期留学生を無料で支援しています。市内6校すべての中学校で奨学生が誕生した記念として、昨年5月にホーク氏から1,000本の苗木が市民へ贈られました。鹿本農高で大切に管理され越冬を済ませ、市内老人クラブなど18団体の手で6月上旬までに全小中学校や地域の広場などに550本が植栽されました。

植樹祭には、中嶋憲正市長やかつて奨学生として留学した高校生をはじめ関係者約100人が出席して、ジャガランダの苗木を植樹しました。

その後、ボブ・ホーク氏の歓迎レセプションが行われ、短期留学に参加した奨学生を代表して竹村夏美さん(菊鹿町上内田)が「今夜はお会いすることが出来て大変うれしく思っています。留学はかけがえのない体験となり、現在は高校で英語を専攻しています。オーストラリアと山鹿の交流がますます活発になればいいと思います」とお礼の言葉を述べました。



◀ジャガランダの苗木を植える寺崎会長とボブ・ホーク氏



▲レセプションでお礼の言葉を伝える竹村さん



身近な話題、情報をお寄せください！  
秘書課広聴広報係 ☎43-1112



▲上広地区パトロール隊のみなさん

早速パトロールに出発▶



## 安全・安心の地域づくりのために

…上広区地域ボランティアパトロール隊出発式

6月9日 鹿央町上広

地域ボランティアによるパトロール隊の出発式が、鹿央町上広区で行われました。

これは、「地域の安全は地域で守ろう」の趣旨のもとに、保護司の廣田昭次さん（広）が参加を呼びかけ、10名の隊員が選ばれこの日の出発式の開催となりました。

山鹿警察署生活安全課の新田哲也係長、鹿央駐在所佐藤染志郎駐在官から「自分の身の安全を第一に、息の長い活動として取り組んでください」と激励があり、おそろいの帽子・ジャケットに身を包んだ隊員たちは、早速第1回目のパトロールに出発しました。

パトロール隊は今後、仕事の合間や夜間などにグループをつくり、農産物や農業資材等の盗難防止、下校時の子どもたちの見守り、高齢者の方々への声かけなど地域内を巡回する予定です。

## 犬子ひょうたんで無病息災・家内安全

…八坂神社祇園祭 6月15日 大宮神社

大宮神社で、「犬子ひょうたんまつり」がありました。米の粉で作った無病息災のお守り「犬子ひょうたん」が境内に並び、まつりの由来を紹介した紙芝居もあり、多くの人でにぎわいました。

このまつりでは、大宮町敬寿会（吉里浩会長）の皆さんも、30年以上も前から「犬子ひょうたん」を作っています。1週間ほど前から竹を切ったり加工したりして土台をつくり、それにひょうたんや犬を乗せて約1,000本の「犬子ひょうたん」が出来上がります。「みんなで集まって冗談を言い、楽しい時間を過ごしながらかつるのが一番です。『犬子ひょうたん』のおかげで長寿ですたい」と話されました。

また山鹿では古くより「初かたびら」と言っており、この日からゆかたを着始める習慣があり、女性や小さな子どもをはじめゆかた姿の参拝者が多く見られました。



◀冗談を交えながら犬子ひょうたんを次々と完成させる敬寿会の方々

いっぱいあるけどこれにしよう！！



## おめでとうございます！ 叙勲・褒章紹介



故馬場 則男 さん  
南島（山鹿）

旭日単光章（地方自治功労）

多年にわたり、旧山鹿市議会議員として在籍し、温厚誠実にして産業振興、教育、文化、福祉の向上に多大な貢献をした功績が認められ受章されました。

## 市民相談役として6年間お世話になりました

行政相談委員 前田義博さん（鹿央町仁王堂）

…総務大臣感謝状伝達式 5月27日 鹿央総合支所

鹿央総合支所で、熊本行政評価事務所行政相談課長から前田さんへ感謝状の伝達式がありました。

前田さんは、平成15年から6年間、行政相談員として市民からの相談や要望を受けてその解決に尽力され、今回その功績に対して総務大臣感謝状が贈られました。

4月からは前田さんに替わり、中山知博さん（岩原）が就任し活動していますので、お気軽にご相談ください。



▲樋口和義行政相談課長(右)から感謝状を受け取る前田さん(左)

# ふるさと 歴史探訪

## 灰塚古墳(菊鹿町池永)



▲灰塚古墳(左：割竹形木棺墓 右：石蓋土壙墓)  
写真：熊本県文化財調査報告書第114集『灰塚古墳』より

連載第45回

灰塚古墳は鞠智城跡の北側約三キロのところ、山鹿市菊鹿町池永字柳迫に位置し、老人ホーム清楽園の裏手に所在した古墳です。付近の地質は灰土が多いので、地元では「ひゃーづか」とか「だ(さま)し」とも呼ばれていました。昭和六三年の県営畑地帯総合開発事業に際して、この周辺が工事の対象となり試掘調査を行ったのですが、そのとき確認されず、その後の工事中に棺や人骨が出土したため、熊本県教育委員会で発掘調査が行われました。

調査報告によりますと、形は円墳の可能性が強く、周りは竹林に覆われ、人頭大の栗石が散乱していたそうです。この栗石は古墳の葺石と思われ、一五五九年の合瀬川合戦(隈部親永と赤星道雲が戦った)の陣地にも利用されているので、そのとき用意された石とも思われます。

古墳は土や粘土などを交互にのせて突き固め、簡単に壊れないように造ってありました。そして古墳の頂上には、二つの違った形の棺がありました。一つは地面に穴を掘り、そこに遺体を入れて石の蓋をしたもの(石蓋土壙墓)で、もう一つは丸太を半分に割り、中をくり抜いて棺にしたもの(割竹形木棺)です。棺の中にはそれぞれ一体ずつの人骨が納められていました。棺の中と外には赤色の顔料がまかれ、真っ赤になっていました。副葬品は棺の中には何もなく、棺の外から鉄の斧などが見つかっています。

この古墳の注目すべき点は、古墳の造りが非常に丁寧なことと、違った形の棺が二つあったことです。このような古い形式の内部主体を持つ古墳は、県内でも非常に珍しいそうです。この古墳がいつできたかは、残念ながら決り手となる品物が出なかったのではっきりしていませんが、調査者によると今から約一五〇〇年前の五世紀初期(古墳時代中期の初め)ではないかという事です。

現在この古墳の姿は無く、畑地となつて農作物が栽培されています。出土した石蓋土壙墓の石蓋については、地元池田地区の公民館裏手に移築し、覆いをして保存されています。

(参考文献：菊鹿町史)

紹介者：山鹿市文化財協力員

中原 公敏さん

(菊鹿町木野)



▲移設された灰塚古墳の石蓋

## 私だけは大丈夫!?

### 消費生活相談



### 住宅用火災警報器等の訪問販売にご注意!!

#### 【相談内容】

「火災警報器を設置しなければならない」と訪問してきた業者がいるのですが…。

悪質商法のひとつに「消防署の方から来ました。各家庭に消火器を置かなければなりません」と消火器を売りつける「かたり商法」と呼ばれるものがあります。この手の悪質商法の火災警報器版が発生しています。

2004年に消防法が改正され、戸建住宅や共同住宅に住宅用火災警報器等を設置することが義務づけられました。これを口実に訪問販売で住宅用火災警報器を強引に設置させようとするなどの相談が消費生活センターに寄せられています。

#### 【アドバイス】

既存の住宅は市町村の条例で定める日から義務づけられます。(山鹿市は、平成23年6月1日までに設置が必要です)

公的機関の職員が一般住宅を訪問し、火災警報器を販売することはありません。また、火災警報器は、ホームセンター等で購入することができます。自分で取付けができます。

「今だけ」「あなただけ」などと契約を急がせる業者には要注意。その場ですぐ決めるのではなく、必ず家族や友人に相談しましょう。

問合せ：商工課

☎43・1413



# 消防戦士



## 新着図書ピックアップ

《今月は山鹿市鹿本図書館から》



1Q84

村上春樹／著 新潮社

鹿本図書館でも人気の村上春樹。1985年『世界の終りとハードボイルド・ワンダーランド』、1994年『ねじまき鳥クロニクル』、2002年『海辺のカフカ』。そして2009年、待望の新作長編『1Q84』が全2冊で刊行！予約殺到中！



運命の人

山崎豊子／著 文藝春秋

山崎豊子の話題作。毎朝新聞政治部記者、弓成亮太。政治家・官僚に食い込む力量は天下一品、自他共に認める特ダネ記者だ。昭和46年春、大詰めを迎えた沖縄返還交渉の取材の中で、弓成はある密約が結ばれようとしていることに気づいた。猛烈なスクープ合戦の中、確証を求める弓成に蠢惑(こわく)的な女性の影が一。



勝間和代のお金の学校

—サブプライムに負けない金融リテラシ—

勝間和代／著 日本経済新聞出版社

「金融」とはわかりにくく、縁遠いものなのでしょうか？もちろん、そんなことはありません。金融は私たちの経済の食べ物のようなもので、この本では、「金融」をさまざまな角度から見直し、考えるため、まるでレストランのメニューのように、金融授業のフルコースを用意してあります。経済評論家であり、会計士の勝間和代氏。学生や女性にも人気の一冊です。



## 催しスケジュール

山鹿市中央公民館図書室

・おはなし会

日時▷ 7月22日(水) 午後2時30分から

山鹿市鹿本図書館

・おはなし会

日時▷ 7月4日(土)・11日(土)・18日(土) 25日(土) 午後2時から

・おひざにだっこのおはなし会

日時▷ 7月7日(火)・14日(火)・28日(火) 午前11時から

・天使と楽しむおはなし会 (妊婦対象)

日時▷ 7月14日(火) 午前10時30分から

## 今月の休館日

山鹿市中央公民館図書室

▷ 7月20日(祝)・27日(月)

山鹿市鹿本図書館

▷ 7月6日(月)・13日(月)・20日(祝) 21日(火)・27日(月)・31日(金)

鹿北公民館図書室

▷ 毎週月・土・日曜と祝祭日の 午後5時以降 (月曜日が祝日の場合終日休館) (火～金は午後8時まで閉館)

菊鹿公民館図書室

▷ 年末・年始

鹿央公民館図書室

▷ 毎週土曜・日曜・祝祭日

問合せ：山鹿消防署(総務課・予防課)

山鹿消防署鹿北分署  
山鹿消防署東分署

☎ 46  
☎ 32  
☎ 43  
2 2 2  
3 5 1  
8 7 1  
2 4 9  
4

◇おぼれている人を見つけたら  
◇一人で助けようと思わず、大声で協力者を呼びましょう。  
◇119番通報をしましょう。  
◇水に入らないで助けることができればそれが一番です。おぼれている人がつかむことができる物を渡してあげましょう。(長い棒、ロープ、ペットボトルなど)  
◇水中から助けることができたなら、まず声をかけ、反応があるか確かめます。反応がなければ気道を確保して、呼吸がなければ人口呼吸と心臓マッサージを行います。



## 注意事項

◇海や川などでレジャーを楽しむ時は、ライフジャケットを着用するようにしましょう。  
◇体調が悪いとき、または飲酒しているときの遊泳は避けましょう。  
◇泳ぐ前は必ず準備運動をしましょう。  
◇海や川などの自然環境下では、天候の変化に注意し、天候が悪くなるなど中止することも必要です。  
◇子どもが水遊びをするときは、必ず大人が付き添い、子どもから目を離さないようにしましょう。



水の事故に  
注意しましょう





# 広がれ！子育ての



Vol.51

## 「お父さん あそ BOY 2009」 ～ほっぷ・すてっぷ・トムソーヤ！～

日時▷7月25日(土) 10:00～14:00  
場所▷つどいの広場「おさか童夢」  
内容▷川遊び、そうめん流しなど  
「みんなで作るおいしい昼食付き！」  
持参品▷器、はし、おにぎり、お茶  
参加費▷一家族 500円

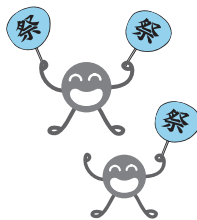
※申込みは、各支援センター・  
つどいの広場へ（下記記載）



▲5月の作業風景  
親子で基地作り！

## “児童館子ども祭り”のお知らせ

日時▷7月11日(土) 10:00～  
場所▷鹿本児童館  
内容▷遊びのコーナー・食のコーナー  
※詳しくは各児童館にお尋ねください



## “離乳食を食べてくれませんか”

○子育て中の花子さんからの質問

「7カ月の赤ちゃんですが、なかなか離乳食を食べてくれません」



○保育園調理員からの答え

離乳食は、開始する6カ月頃から1歳半くらいまでの1年間を目安にし、一人ひとりの赤ちゃんに合ったスピードで進めていきます。体調や食欲によっては、後戻りすることもあります。赤ちゃんが元気で機嫌がよければ、今は食べなくても様子を見守りながら、のんびりと進めていきましょう。

離乳食は赤ちゃんがはじめて出会う大切な味です。素材の持ち味を生かしたうす味を心がけたいものです。お母さんの優しい笑顔と「あーんしてごらん」「おいしいね」などの言葉かけで、食事は楽しいものだと思わせるとうまいくことも多いです。

保育園や子育て支援センター、育児相談等を利用して、安心して離乳食を進めてください。

## 山鹿探検隊！

山鹿若葉保育園 ☎43-7187

「山鹿探検隊」と名付けて年長児が巡回バスに乗って、山鹿のまちを探検しました。

市役所から「八千代座」「灯籠作り」「プラザ5」などをゆっくり、のんびり歩いて見て回り、足湯で遊んで帰りました。



▲灯籠作りも見ました

思った以上にいろんなことに興味を示してくれた子どもたち、これからも山鹿の良い所を見つけて、もっともっと「山鹿大好き」になってほしいと思っています。



▲いろいろなお店がいっぱい！



▲八千代座の人力車の前で

## 地域の中で育て、内田っ子！

内田保育園 ☎48-9123

自然がいっぱいの、田んぼ道を散歩します。

子どもたちは、もちろん笑顔！

歩いていくと、田んぼの中から「どこ行きよるかーい！」。その声に、口々に応えながら元気に歩きます。

地域の方の笑顔に見守られて、ありがたいなあ～と感じるひとときです。

そして、今年もばあちゃんたちと一緒に野菜を植えました。「よかですかあ～？」と遠慮気味にお願いすると、「何でもん言いなっせ！しきる事はするばいた！ここにも植えるとよ ▲汗をかいた後で、ハイ！ポーズ!! かる！」と畑作りから…「ばあちゃん、すげ～」と目をクルクルさせ、草運びを引き受けた子どもたちでした。



一緒に食育に取り組む中で、野菜大好きな子どもたちが増え残菜がありません。自然の中で元気に体を動かし、地域の方々と一緒に育てたおいしい野菜で、元気な「内田っ子」が育っています。

山鹿子育て支援センター ☎43-1270 鹿北子育て支援センター ☎32-3194 菊鹿子育て支援センター ☎48-4660  
鹿本子育て支援センター ☎46-2635 鹿央子育て支援センター ☎36-2150 つどいの広場(ぼかぼか・おさか童夢) ☎43-1155  
第一児童館(石) ☎43-1128 中央児童館(山鹿) ☎44-0057 児童センター(藤井) ☎46-4441 鹿本児童館(来民) ☎46-4455

## 子どもたちに地域と一体となった体験を

# 学 校 訪 問

小学校・中学校・高校の話題をお届け！

### 大道小学校

1年間の学校生活の中にはいろいろな行事・体験活動がありますが、その中でも大道小では、「地域の方々とともに創り上げる活動」を大切にしています。

#### ○ひまわりフェスタ（11月）

郷土を知り、郷土に学ぶ活動の1つとして、校区の方々から物作りについて教わったり、共に遊ぶ活動をしたりする中で、昔からの生活の知恵や遊びの心・喜びなどを感じさせることを目的として行っています。



▲2年生は、親子で竹馬づくりを行いました

#### ○どんどや（1月）

昔から伝わる新年の行事を、地域の方と一緒に菊池川河川敷で行っています。子どもたちが見守る中で、老人会を中心にした地域の方の手によって、二基のどんどやが見事に組み立てられていきます。子どもたちには、伝統文化にふれ、それを大切に守り受け継いでいこうとする心が育っていくものと思います。

これらの活動を通して、地域の方々に感謝の気持ちを持ち、地域に支えられていることを学んだ子どもたちが、将来地域を支える一人となっていくことを願っています。



▲勇ましく燃え上がるどんどやの炎



### 鹿本商工高等学校

#### ○本校の教育目標

校訓「創造」「礼節」「勤労」を基に、社会のルールを尊重し、誠実で自立のできる人間の育成を期し、授業やその他の学習活動を通して、人としてのあり方生き方を身につけ、社会に貢献できる実践力のある人材を育成します。また、専門の学習を活かして大学進学や一流企業への就職を支援します。



#### ○学校の特色

鹿本商工高校は、県内唯一の商業、工業の併設校です。学科は「商業科」「情報管理科」「機械科」「電気科」「電子機械科」の5学科があり、生徒たちはそれぞれビジネスや工業技術のスペシャリストを目指して、専門の勉強や資格取得に励んでいます。

詳しくは下記、アドレスまで

<http://www.higo.ed.jp/sh/kasyoko>



▲校訓の石碑



### 本校のお宝、「奎堂文庫」

「奎堂文庫」は、来民町出身で本県初の内閣総理大臣である清浦奎吾氏が、郷土の文化と後進の育成を祈願し、建設資金2,000円と氏の収集した蔵書の大半を提供し、明治41年2月11日から熊本県立鹿本中学校付属「清浦文庫」と称し、開館しました。開館にあたっては、明治41年1月、徳富蘇峰氏から書籍131冊(価格100円)、その他からの寄贈を受け、蔵書内容の充実が図られたようです。昭和16年「清浦文庫」は氏の意向を受け、同氏の雅号である奎堂から「奎堂文庫」と改称、昭和24年に熊本県から旧鹿本高校校友会に移管されます。その後、「奎堂文庫」は、鹿本商工高校図書館として現在に至っています。この「奎堂文庫」には1万冊以上の古文書(和綴じ本)など貴重な歴史書が保管されています。

本校では、この貴重な歴史資料を展示・保管するため「奎堂文庫展示・保管室」の整備を進めています。

#### 【図書館入口にて】



▲伯爵清浦奎吾先生像



▲展示資料

## 鹿本高等学校 百人一首競技かるた部

熊本県高校総合文化祭 7年連続優勝

鹿本高校百人一首競技かるた部が、第21回熊本県高校総合文化祭で創部以来7年連続の団体優勝に輝き、7月に滋賀県の近江神宮で行われる全国選手権出場を果たしました。

同校かるた部は、平成14年1月に希望者を募り、県高校小倉百人一首かるた競技大会(第二部)の源平大会に、初出場初優勝という快挙を成し遂げました。同年4月に百人一首同好会が発足し、平成16年4月に念願の百人一首競技かるた部へと昇格しました。

顧問の坂口幸裕先生は、「部員は高校から始めた初心者ばかり。その生徒たちが、練習でどんどん成長する姿を目の当たりにしています。その姿を見ることが私の生きがいになっています」と我が子の成長を見るように話してくれました。



▲優雅なイメージと違い、スポーツのようなスピードと繊細な息づかいに驚きです!  
▲新部長の原田亜祐香さん「先輩たちの栄光を引き継いで頑張ります!」

4段に昇格した  
▲鹿子木さん



全国制覇に向けて

今年4月の全国かるた競技熊本大会で見事4段に昇格した鹿子木華さん。かるたを始め、1年足らずで4段

を取得することは極めて異例とのこと。鹿子木さんは、「まだ、実感はわかりません。学ぶことは、まだまだたくさんあるので頑張ります。夢は、みんなで全国制覇すること。そして、優勝杯で坂口先生にお酒を飲んでもらうことです」と熱く語ってくれました。部員が一丸となって全国制覇にかける意気込みがひしひしと伝わってきました。

これまでに、熊本県高等学校小倉百人一首かるた競技大会8年連続優勝や平成18年全国大会ベスト4、翌年の全国高校総合文化祭では、鎗水かほりさんが百人一首読手日本一など、好成績を残しています。



▲表彰を終え、みんなで記念撮影

## 山鹿の魅力 全国へ発信 ふるさとやまか大使 通信



▲湯の端公園から撮影が始まりました

## 『あつぱれ!』・『あつぱれ!』

### でおなじみの大沢親分こと大沢啓二さん

2008年10月2日委嘱

TBSサンデーモーニングなどで活躍中の大沢啓二さんは、立教大学時代の友人が山鹿に住んでいる縁で、本市の町づくり団体や法人会と共同で各種講演会を開催。その他交通安全キャンペーンに参加するなど、山鹿市の地域づくりを支援しています。

5月19日に、「味わいぶらり旅」というテレビ番組のロケで山鹿を訪れました。豊前街道を人力車でめぐりながら下町の風情あふれる町並みや八千代座などを散策しました。

千人灯笼踊り会場の山鹿小学校グラウンドを訪れると、体育の授業でグラウンドにいた6年生の児童は、突然の大沢親分の訪問に大喜び。親分から「勉強も大事だけど、スポーツも大事だから。これから山鹿市の将来を担うんだから」

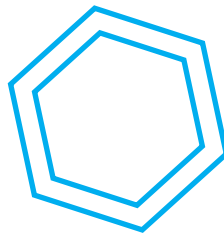


▲大沢親分に質問をする子どもたち

「毎年総合学習の時間で、山鹿の歴史などについて八千代座で学習発表会をしています。来年は、八千代座の百周年となる記念の年なので、ぜひ見に来てください」とすかさず注文が。「都合をつけて見に来るから。しっかりと頑張れよ」と思いがけないうれしい返事が返ってきました。

最後に、講演などで全国を駆け回る大沢親分から、「全国に山鹿市を宣伝しているから。みんなも元気で頑張ってくれよ」と心強いエールが送られました。

放送は8月9日(日)予定で、全国に山鹿の魅力を発信していきます。



# 読者の広場 Readers Saloon



投稿

## トムソーヤに参加して

松本 幹子さん

「やつほー、ここだよ。」おさか童夢では毎日「トムソーヤ」で作ったツリーハウスから子どもたちの元気な声が聞こえてきます。私は1歳と5歳の息子を連れて2年前からおさか童夢を利用しています。先生から、トムソーヤというイベントで木工活動や自然体験をすると聞いて、興味を持ちすぐに申し込みをしました。何人参加してもいいということだったので、夫そして大分と福岡のおじいちゃんおばあちゃんにも来てもらい、毎回大勢で参加しています。

これまでツリーハウス・竹水鉄砲・鳥の巣箱づくり、川遊びやバードウォッチングなどさまざまな活動をしてきました。

工作の際、長男は初めて金づちやのこぎりを持つので心配でしたが、おじいちゃんに手を添えてもらいながらなんとか作品を仕上げていました。その間、竹を切ったあとにはけがをしないようにやすりをかけることを教わったり、昔は竹とんぼや竹馬などなんでも手作りでおもちゃを作っていたという話をしてもらったりしていました。いつもはわがまま放題の息子ですが、このときばかりはおじいちゃん



▲おじいちゃんと巣箱作り

の偉大さを感じたようで「おじいちゃんは何でもできるのね」と言っていました。

毎回のお昼ご飯も楽しみの一つで、昨夏にそうめん流しをしたときには、自分たちで作った竹の器とおはしを手に大人も子どもも大興奮でした。そうめんのほか地域の方々が用意してくださったご汁や山菜おこわなどもとてもおいしくいただきました。

自然の中で汗水流して工作し、それを使って思い切り遊ぶことで貴重な思い出作りができています。我が家は以前、休日のたびにショッピングやドライブに行っていたのですが、最近では川遊びや散歩に行くことも増えました。これも毎回活動を支えてくださる先生や小坂のボランティアの方々のおかげで感謝の気持ちでいっぱいです。みなさんにも是非トムソーヤを知っていただき、より多くのご家族に参加していただきたいです。

投稿

## 今年もスタート!

### 「野菜づくりの交流会」

鹿本農高 バイオ工学科3年

飯川湧斗

今年も地域の小学校との野菜づくり交流会の時期になりました。毎年、バイオ工学科では3年生を中心に夏野菜と冬野菜の栽培を通して、野菜を作る楽しさと収穫の喜びを感じてもらい、「農業の良さ」と大切さを伝えていきたい」と先輩たちが続けてこられていました。

4月30日に、稲田小学校の2年生と畑の準備をしました。一面、雑草畑でしたが、小学生も小さな体で一生涯懸命頑張ってくれたので、立派な畑に再生することができました。

連休明けの5月12日には、その畑と一緒にうね立てをして、ナスとピーマンを定植しました。暑い日でしたが、みんなで楽しく野菜を植えることができました。

収穫時期には給食交流会も計画しています。これからが楽しみです。



▲早く大きくな~れ!

投稿

## 子どもさんの病気で困っていることはありませんか?

小児医療を考える会

【小児医療を考える会 定例会】

日時▽毎月第3土曜日午後2時  
場所▽鹿本郡市医師会館

(山鹿小学校前)

まずはトークにご参加ください。子どもさんの病気で困っていることなど、意見・お話をきかせてください! (申込みは不要です)

問合せ:小児医療を考える会

代表世話人 井本・岡

☎44・2086

投稿

## 夏休み・小中学生ボウリング教室

山鹿市ボウリング協会

身近にできるスポーツとして、楽しみながら一緒に汗を流しましょう!

日時▽8月5日(水)・19日(水)・26日(水)

午後3時半~5時

場所▽山鹿八千代ボウル

参加料▽1,000円(2つ代別)

※テキスト代としていただきます

申込締切▽7月31日(金)

申込・問合せ

:山鹿市ボウリング協会(今井)

☎43・1611(17時まで)

## 訂正とお詫び

6月1日号で掲載した叙勲・褒章紹介の、瑞宝小綬章を受章した長瀬恭佑さんは、「長瀬恭祐さん」の誤りでした。訂正してお詫びします。



★ 新型インフルエンザについて ★

○予防方法は、毎年流行するインフルエンザと同じです。

- ・せきエチケットを守りましょう
- ・人混みを避けましょう（人との距離を2m以上あける）
- ・外出時、混み合った場所ではマスクを着用しましょう
- ・こまめに石けんを使った手洗い、うがいをしましょう
- ・栄養、休養、睡眠を十分に取らしましょう

※正確な情報に基づき、冷静に対応しましょう

問合せ…健康増進課 ☎43-0050

お知らせ

平成21年毎月勤労統計調査  
「特別調査」について

【調査期日7月31日現在】

調査対象▽

市内の常用労働者1〜4人を雇  
用する事業所

調査内容▽

事業所の賃金や労働時間、雇用  
など7月分の状況を調査

調査目的▽

今回の調査は、賃金や労働時間、  
雇用などの状況を調査するもので、  
この調査結果は国や県における経  
済・労働等の施策を推進する重要  
な基礎資料として利用されるほか、  
多くの民間企業においても賃金管  
理、労務管理等の資料として広く  
利用されます。

※調査の対象となる事業所には、  
8月〜9月にかけて調査員が伺い、  
調査票の配布・回収をします。

問合せ…企画課

☎43-1114

国民健康保険税の介護納付  
金分の上限額が変わります

国民健康保険税は、医療給付費  
分、後期高齢者支援金分、介護納  
付金分の合算額となりますが、平  
成21年度から介護納付金分の上  
限額が10万円（前年度9万円）に引  
き上げられました。

【国保税は世帯ごとに計算し世帯  
主が納めます】

国保税の納税通知書は、世帯  
主に送られます。世帯主が国保  
の被保険者でない場合でも、世  
帯内に国保の被保険者がいれば、  
国保税の納付義務は世帯主にあ  
ります。

【本算定について】

普通徴収（納付書、口座振替）  
の本算定は7月中旬、特別徴収  
（年金からの天引き）の本算定は  
9月中に送付予定です。

《国保税算定率と均等割・平等割》

医療給付費分 ※上限額47万円				後期高齢者 支援金分 ※上限額12万円		介護納付金分 ※40歳〜64歳の人 ※上限額10万円	
所得割	資産割	均等割	平等割	所得割	均等割	所得割	均等割
7.50%	20.00%	14,000円	34,300円	2.20%	9,000円	2.50%	13,700円

問合せ…税務課

☎43-1120

今月の市税・国保税の納期

7月31日(金)は、固定資産税第2期  
および国民健康保険税第4期の納  
期限となっています。  
口座振替の方も残高をご確認く  
ださい。

熊本〜ソウル線を利用  
して、韓国へ行くこう！

阿蘇くまもと空港国際線振興協  
議会では、熊本〜ソウル線の利用  
者数がまもなく20万人に達するこ  
とを記念して、「熊本〜ソウル線  
利用者20万人突破記念キャンペー  
ンを実施しています。

7月30日(木)までのキャンペーン  
期間中、熊本〜ソウル線の搭乗半  
券をハガキに貼って応募された方  
に抽選で熊本県産品等をプレゼン  
トします。この機会に、便利な熊  
本〜ソウル線をご利用ください。

問合せ…阿蘇くまもと空港国際  
線振興協議会  
☎096-333-2165

相談

消費生活相談

相談は無料です。

お気軽にご相談ください。

日時▽7月9日(木)

午後1時半〜4時

場所▽青少年ホーム（市役所裏）

問合せ…商工課

☎43-1413

〈有料広告〉



季節の味をお届けします  
和風居酒屋  
お食事処 **かたな**

新鮮 天草大王たたき

昼のランチ 大小宴会予約承り中  
5名様から8名様まで送迎有 ご連絡ください

山鹿市泉町1856 ☎44-4988

営業時間  
午後5:00〜  
午前2:00

★ **精神保健相談** ★

日時▷7月9日(木) (要予約)  
14:00~16:00  
場所▷山鹿保健所  
嘱託医▷山鹿回生病院  
問合せ…山鹿保健所  
☎44-4121

★ **障がい者・児  
ふれあい相談** ★

日時▷第2・4火曜日  
9:00~12:00  
場所▷菊鹿総合支所  
問合せ…菊鹿総合支所市民生活課  
☎48-3111

★ **障がい者・児相談** ★

日時▷毎週水曜日  
9:00~11:30受付  
場所▷山鹿健康福祉センター  
問合せ…いきがい推進課  
☎43-0052

『2009鹿央蓮まつり』

古代の森交流施設『里やま』では、約2千年前の地層から採取された種子から発芽した事で知られる「大賀ハス」をはじめ、古代をしのばせる神秘的で美しい約20種類のハスが6月下旬から次々と咲き、訪れた人の目を楽しませてくれます。

この蓮の開花時期にあわせ、「2009鹿央蓮まつり」を開催します。期間中は、「写真」「絵手紙」「俳句」の各コンテストなどが行われます。



なお、蓮の花は早朝に咲き、午後になると少しずつ閉じてきますので、ご来場の際は、朝早めにおいでください。

期間▷6月27日(土)~8月2日(日)  
場所▷山鹿市鹿央古代の森交流施設「里やま」  
および鹿央物産館周辺

- 内容▷○写真コンテスト  
○絵手紙コンテスト  
○俳句コンテスト

「蓮」をテーマにした写真、絵手紙、俳句を募集します。入選作品には賞金や賞品を用意しています。

○早朝子どもスケッチ  
7月12日(日)、朝7時から会場周辺でスケッチ大会を行います。参加者には参加賞、入賞者には賞品を用意しています。

○期間限定メニュー  
隣接する「鹿央物産館」は、期間中朝7時から営業し、レストランでは期間限定・時間限定メニューの「蓮朝食(はすちょうしょく)」を午前7時~9時まで味わうことができます。

問合せ…鹿央総合支所市民生活課 ☎36-3111

心配ごと相談

社会福祉協議会で行っている心配ごと相談は無料で、どこの支所でも受けられます。

【山鹿】

- ① 一般相談▷7月3日(金)
  - ② 子ども生活相談▷7月10日(金)
  - ③ 警察相談▷7月17日(金) 要予約
- いづれも午前9時~正午  
場所▷健康福祉センター内  
社協山鹿支所  
☎43-1134

【鹿北】

- ① 一般相談▷7月2日(木)
- ② 子ども生活相談▷7月9日(木)

【菊鹿】

- ① 一般相談▷7月1日(水)
  - ② 子ども生活相談▷7月8日(水)
  - ③ 司法相談▷7月15日(水)
- いづれも午前9時~正午  
場所▷菊鹿健康福祉センター  
ひまわり館  
☎48-5060

【鹿本】

- ① 一般相談▷7月7日(火)
- ② 子ども生活相談▷7月14日(火)

③ 心の悩み相談▷7月21日(火)

いづれも午前9時~正午  
場所▷鹿本高齢者コミュニティセンター「親和荘」  
☎46-2206

【鹿央】

- ① 一般相談▷7月6日(月)
  - ② 子ども生活相談▷7月13日(月)
  - ③ 法律相談▷7月27日(月) 要予約
- ①と② 午前9時~正午  
③ 午前10時~正午  
場所▷鹿央地域福祉センター  
☎36-3811

※法律・警察相談は要予約です。  
問合せ…社会福祉協議会本所  
☎48-4666

〈有料広告〉

ハウスクリーニング  
**家政婦紹介所**

掃除・洗濯・料理・買物  
いろいろな事に対応します

お気軽にご相談下さい  
(見積り無料) ※随時スタッフ募集

**おそうじ屋さん**

山鹿市泉町1857-32

予約専用 0120-260-244

お問合わせ 0968-43-6393

★ 鞠智城イメージキャラクターの作品を募集します！ ★

国営公園化を目指す鞠智城を、より多くの皆さんに親んでもらえるよう、鞠智城に関係の深い「防人（さきもり）」などの鞠智城の歴史をイメージしたキャラクターの名前とデザインを募集します。

鞠智城を舞台に繰り広げられた歴史……古代ロマンに想いを馳せてみませんか。

応募資格▷○一般の部 …だれでも応募できます  
○子どもの部…中学生以下

応募締切▷9月14日(月)まで(当日消印有効)  
※詳しくは、回覧のチラシをご覧ください

申込・問合せ…鞠智城イメージキャラクター募集  
実行委員会事務局(県都市計画課景観公園室内)  
☎096-333-2524

社会保険出張相談

社会保険事務所の専門官が相談を受けます。

年金手帳や年金証書など**基礎年金番号がわかるもの**をご持参ください。

日時・場所▷7月8日(水)・22日(水)  
市役所1階 会議室

※いずれも午前10時～午後3時  
(正午～午後1時を除く)

問合せ…国保年金課

☎43-1530

無料税務相談

税理士による無料税務相談を行います。

・青色申告記帳相談などその他、税に関することならどんな相談でも構いません。予約は不要です。

日時▷7月9日(木)

午後1時半～4時半

場所▷鹿北公民館

問合せ…鹿北総合支所市民生活課

☎32-3111

特設人権相談の開設

相談は無料ですので、お気軽にお越しください。

日時▷7月17日(金)

午前10時～午後3時

場所▷鹿央多目的研修センター

相談員▷人権擁護委員

法務局山鹿支局職員

問合せ…熊本地方法務局山鹿支局

☎44-2411

募集

「シニア男性料理講座」

シニア男性のキッチンデビュー!

60歳以上の男性の方、料理にチャレンジしませんか? 「包丁を持ったことがない方」「料理をしたことがない方」大歓迎!!

対象▷60歳以上の男性の方  
日程▷8月～翌年2月(全6回)

毎月第3水曜日  
午前9時半～正午

会場▷山鹿健康福祉センター  
内容▷ごく簡単な料理から、酒の

つまみの一品まで  
参加費▷1回につき500円

定員▷30人  
申込締切▷7月21日(火)

申込・問合せ  
…地域包括支援センター

☎43-1077

自衛官募集

◎一般曹候補生

資格▷18歳以上27歳未満

◎航空学生

資格▷高卒(見込含)21歳未満

◎2等陸・海・空士(男子)

資格▷18歳以上27歳未満

◎2等陸・海・空士(女子)

資格▷18歳以上27歳未満

【受付期間】

8月1日(土)～9月11日(金)

申込・問合せ

…自衛隊山鹿地域事務所  
☎43-7457

夏休みわくわくどきどき宿泊体験

サイクリングターミナルに宿泊し、夏休みの思い出作り・友達作りをしてみませんか? 初めての泊まりでも大丈夫ですよ!

日時▷7月25日(土)・26日(日)  
場所▷山鹿市サイクリングターミナルおよび博物館周辺

内容▷レクリエーション、自転車交通教室、花火大会、夕食作りなどを異年齢のグループで体験します

募集人員▷小学生 30人  
参加費▷3,000円と米3合

募集期間▷7月1日(水)～9日(木)  
※各小学校から配布の申込書をFAXか持参で申込みください

申込・問合せ  
…山鹿市サイクリングターミナル

☎43-1136

竹で手作り!  
そうめん流しをしよう!

日時▷7月19日(日)・25日(土)  
8月2日(日)・9日(日)

午前10時～(4回開催)  
集合場所▷木遊館

参加料▷600円(3歳以下は無料・体験料・食事代込み)

※20人以上の場合は期日など相談に応じます

※7月18日(土)より親水プールがオープンします!

申込・問合せ…木遊館

☎32-2150

- カット(フロー込) キャンペーン価格 ¥1,575
- 中学生までカット ¥1,050
- 平日のみ 65才以上カット ¥1,050
- パーマ(シャンプー・フロー込)  
髪に合わせた3つのコース ¥3,150～¥5,250
- カラー(シャンプー・フロー込) ¥3,150～¥4,200
- 縮毛矯正(シャンプー・カット込) ¥8,925
- ☆パーマ・カラー・縮毛矯正はショートでの料金です。  
(ミディアムで¥525 プラス、ロングで¥1,050 プラス)
- ☆パーマ・カラーはカット別料金 ¥1,050 プラス

HAIR CLUB BETTY BLUE

ヘアクラブ ベティブル

TEL.0968-43-8360 (予約優先)

beauty parlor (株) ヤマシタオリジナル



〈有料広告〉



★ 「市営墓地」の募集について ★

市営墓地（鹿校通2丁目）の返還区画について、使用者を下記のとおり募集します。

	A区画	B区画	C区画
面積	8㎡	6㎡	4㎡
募集区画	3区画	7区画	2区画
使用料	20万円	15万円	10万円
年間管理料	3,360円	2,520円	1,680円

対象者▷本市に住所または本籍を有する者

応募期間▷7月1日(水)～8月31日(月)

市役所本庁市民課窓口、各総合支所市民生活課、および環境課（山鹿浄水センター内）に申請書を用意しています。住民票等の必要書類がありますので、詳しくはお尋ねください。

（土日祝日を除く8：30～17：00まで）

◎区画の決定は9月13日(日)に抽選会を行います。

申込・問合せ…環境課 ☎43-7211

甲種防火管理新規講習会

多数の者が出入し、勤務し、又は居住する防火対象物には、防火管理者が必要です。更に、平成21年4月以降、小規模の社会福祉施設は、小人数（収容人員10人以上）でも防火管理者が必要になりました。左記のとおり講習会を実施します。左記のとおり講習会を実施します。参加ください。

期間▷7月30日(木)～31日(金)

会場▷山鹿植木広域消防本部 2階 多目的ホール

受講料▷4,000円  
定員▷70人

申込・問合せ  
：山鹿植木広域消防本部予防課  
☎43-1194

障がいのある方を対象にした職業訓練生

「ITインストラクター養成科」

対象者▷身体(上肢・内部)・難病  
定員▷4人

内容▷MSオフィスの利用技術やIT基板スキルの習得、インストラクション技術の習得、職場実習あり

訓練期間▷9月1日(火)～11月30日(月)

訓練場所▷株式会社アトライズ  
(熊本市田崎474-2)

受講料▷無料  
募集締切▷7月31日(金)

申込・問合せ：ハローワーク菊池  
☎24-8609

熊本高等技術訓練校  
☎096-378-0121

厚生労働省熊本労働局委託事業  
パソコン資格取得講座

就業に必要な知識・技能を習得できる職業訓練を実施します。  
対象者▷雇用保険を受給していない方、および申請をしない求職者 ※学生は不可

参加条件▷  
○全期間の参加が可能な方  
○資格試験を受験できる方  
○就職につなげる方

日時▷7月28日(火)～8月11日(火)  
午前9時半～午後4時半  
(全12日間)

会場▷菊池市文化会館  
および県菊池地域振興局

定員▷20人  
受講料▷無料

※ただし、検定料は自己負担  
申込期間▷7月6日(月)～15日(水)

※詳しくは、お尋ねください  
申込・問合せ

：(財)熊本県雇用環境整備協会  
☎096-382-5445

銭太鼓を一緒にやりませんか!

皮の太鼓ではありません。パトンのように回します。一度見に来てください。

日時▷毎週月曜日 午後8時～  
場所▷下分田多目的施設(鹿本)

申込・問合せ：下川  
☎46-3672

バスに乗って  
図書館見学へ行こう

今年4月にオープンした益城町交流情報センター(図書館)にみんなで見学に行きませんか。  
日時▷7月12日(日)

午前9時半～午後3時頃  
集合場所▷カルチャースポーツセンター北側駐車場

参加費▷大人 1,500円  
小中学生1、000円  
3歳以上 500円

※各自弁当持参でお願いします  
申込締切▷7月6日(月)

申込・問合せ  
：やまが図書館友の会(吉田)  
☎43-4332

初心者水泳教室

「泳げるようになりたい」、正しい泳ぎを身につけたい」子どもたちを対象に、短期集中型の水泳教室を開催します。

対象▷幼児から小学生(5～12歳)期間▷

1回目 7月22日(水)～26日(日)  
2回目 8月5日(水)～9日(日)

各教室 午後5時半受付  
午後6時～7時

指導者▷山鹿市水泳協会会員  
受講料▷3,500円(保険料込)

申込締切▷各教室開催の前日まで  
申込・問合せ

：司法書士松本剛久事務所  
☎43-8606(平日のみ)

〈有料広告〉

食事・宴会・お祝い・法事等の予約承ります。

70名様までの宴会承ります。

TEL 0968-44-7878



寿司・和食・宴会・仕出し・鉢盛

おおぜき

山鹿市宗方通り101

★ 遊んで学んで楽しさいっぱいの博物館 ★  
～みんなで地球環境・エコを考えよう～

シャボン玉30,000発・ダンボール迷路・不思議なパネルで遊びましょう！  
カブトムシもいます。  
期間▷7月18日(土)～8月30日(日)  
午前9時～午後5時  
※休館日…月曜日  
(月曜日が祝日のときはその翌日)

場所▷山鹿市立博物館  
入場料▷一般・大学生 210円  
小中高校生 50円  
※山鹿市内の小中学生は無料  
問合せ…山鹿市立博物館  
☎43-1145

催し

「認知症になっても  
安心して暮らせる  
まちづくり」講演会

「明日の自分のことだから・・・  
誰もがわかる可能性のある病気だ  
からこそ、認知症についての正し  
い理解と、認知症の人が安心して  
暮らせる地域づくりが大切です。  
日時▷7月11日(土)午後2時～4時  
会場▷八千代座  
講師▷長谷川和夫先生  
(認知症介護研究・研修東  
京名誉センター長、聖マリ  
アナ医科大学名誉教授)  
参加費▷無料  
定員▷先着600人(申込不要)  
問合せ

…介護保険課地域包括支援センター  
☎43-1077

水泳競技予選会をします

9月19日・20日に八代市で開催  
される熊本県民体育祭の予選会を  
開催します。県民体育祭出場を希  
望する方は、鹿本郡市代表選手を  
選考しますので、予選会に参加  
ください。  
日時▷7月5日(日)  
開会式午後1時  
会場▷山鹿市民プール  
※詳しくはお尋ねください  
問合せ：服部敏明

☎090-4999-0166

中町夏祭り

恒例の中町商店街「夏祭り」  
が始まります。昨年にも増して、  
盛りだくさんの内容で皆さまの  
ご来場をお待ちしています。  
日時▷7月24日(金) 午後7時～  
(雨天の場合、25日(土))  
場所▷豊前街道中町ひろば  
問合せ：中町商店街振興会  
☎43-2623(大丸寝具)

第6回酒蔵寄席  
立川生志独演会

酒蔵での落語をお楽しみください。  
日時▷7月19日(日)  
午後6時半開場、7時開演  
場所▷天聴の蔵(旧吉田酒造)  
問合せ：笑門実行委員会(川端)  
☎46-1033(PATIO)  
☎090-9603-1895

鍋田水あそび祭

日時▷7月19日(日)～8月23日(日)  
毎週日曜日・午前11時～  
場所▷鍋田水遊び公園  
「やまめのつかみ取り大会」  
参加資格は小学生まで(無料)  
問合せ：観光課 ☎43-1579

ともびぎ塾

日時▷7月17日(金) 午後7時～  
場所▷法事の館 夢想庵  
テーマ▷あなたもわたしも陶芸家  
講師 田中 陽氏  
会費▷500円  
※お預かりし葬祭支援費にします  
問合せ：法事の館 夢想庵  
☎43-2211

地域活動支援センタープレス  
5周年記念「ふれあいまつり」  
プラス  
「カントリーフェア」

日時▷7月7日(火)  
・手作り雑貨フェア 午前10時～  
・ときめきファッションショー 午後5時～  
場所▷NPO法人 プレス  
恵温泉上(菊鹿町池永)  
問合せ：NPO法人 プレス  
☎48-2434

「子どものための弦楽コンサート」  
熊本ミュージックアーティスト

日時▷7月11日(土) 午後7時開演  
場所▷山鹿市中央公民館  
内容▷クラシック、童謡、ポップ  
スなどいろいろなジャンル  
を、弦楽器の音色にのせて  
お届けします。  
入場料▷会員は無料(入会随時)  
問合せ：山鹿子ども劇場  
☎44-6375

クアビレッジならの郷 第6回講座  
救急法講習会 「思わぬ  
事故から命を守るために」

日時▷7月26日(日)午前9時半受付  
場所▷クアビレッジならの郷  
(鹿高通2丁目)  
講師▷日本赤十字社熊本県支部  
講習係長 東 博子氏  
参加費▷無料(先着60人)  
※駐車場は数に限りがあるので、  
乗り合わせでご来場ください  
問合せ：クアビレッジならの郷  
☎44-6222

仕事の相談はお気軽に・山鹿市地域職業相談室

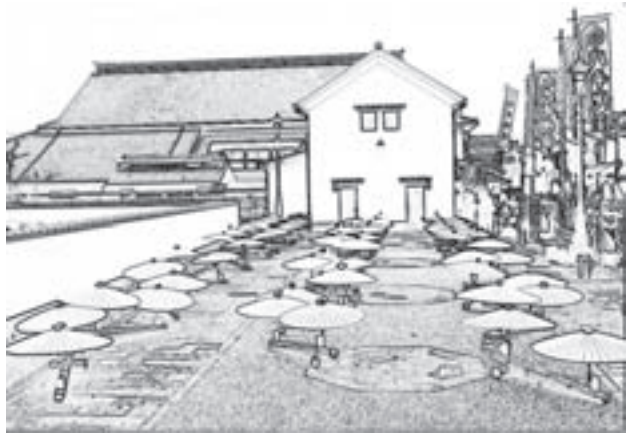
▶一般

- ①正・准看護師 16万円～ ②介護職員 12万1千円 ③保育士 15万円～ ④一般事務 12万円 ⑤店員 23万7千円 ⑥販売員 14万2千円～ ⑦調理員 11万2千円～ ⑧客室係員 12万8千円～ ⑨作業員 12万2千円 ⑩タクシー乗務員 10万円 ⑪パン製造工員 16万3千円 ⑫配管工員 18万円～ ⑬清掃作業員 13万2千円～

▶パート

- ①正・准看護師 時給820円～ ②介護助手 時給667円 ③受付・医療事務 時給700円～ ④販売員 時給707円 ⑤営業員 時給628円 ⑥自動車整備士 時給800円～ ⑦店員 時給630円～ ⑧清掃員 時給700円

\*詳細は、ご来室・ご相談ください。なお、すでに採用済みの場合もあります。職業相談室は、勤労青少年ホーム1階(市役所裏中央公民館となり)です。☎43-1724



## 八千代座 催し案内 7月

開催日	行事名	時間	料金
5日(日) ～ 8日(水)	テレビドラマ「裸の大將4」ロケ	終日	関係者
11日(土)	認知症市民フォーラムin山鹿 認知症になっても 安心して暮らせる町づくり講演会 ～住民が主役の町づくり～	午後	無料
～ 16日(木)	テレビドラマ「裸の大將4」ロケ	夜間 ～ 終日	関係者
18日(土)	劇団黒テント第67公演 新装大回転玉手箱 熊本公演	夜間	有料
20日(月)	平成21年度熊本県立劇場ネットワーク事業 狂言師 野村万禄主宰 万禄の会 八千代座狂言 ※高校生以下は無料	午後	有料

\*主催者の都合により時間や内容など変更になる場合があります。  
なお、各催しのチケット・主催者などの問い合わせは、八千代座  
までどうぞ (☎44-4004)

## 今月の 街角 ギャラリー

### 堀川千恵美と押し花大好き仲間達 押し花展

期間▷7月2日(木)～30日(木)まで

お菓子の香梅 (鹿校通) 時間▷8:30～20:00

※お問い合わせは堀川まで ☎43-7543

### 第4回 有働友明個展

山鹿の風景を中心に油彩18点

期間▷7月1日(水)～15日(水)まで

### 8人展

水彩、油彩各2点 (風景と静物) など

期間▷7月16日(木)～31日(金)まで

(最終日はそれぞれ15:00まで)

パスタ&ギャラリーポポロ (鹿校通) ☎44-4835

時間▷11:30～21:00 (日曜定休)

### 寺倉英子 ちぎり絵展

期間▷7月1日(水)～31日(金)まで

九州ろうきん山鹿支店ロビー (鹿校通)

※お問い合わせは一ノ瀬建志まで ☎44-5609

7月の休日在宅当番医 および当番薬局	日(曜)	診療時間：午前9時～午後5時	営業時間：午前9時～午後5時
	5日(日)	井上小児科医院/かもと整形外科医院/幸村医院	まつ薬局/岩下薬局
	12日(日)	山鹿温泉リハビリテーション病院/さがわ医院	岩下薬局
	19日(日)	徳永循環器科内科医院/くりた皮ふ科医院	岩下薬局
	20日(祝)	山鹿回生病院/小林医院	岩下薬局
	26日(日)	保利病院	エース薬局

\*都合により変更になる場合があります。(鹿本郡市医師会) \*営業時間が異なる薬局がありますので、詳しくはお尋ねください。

## 入札結果の報告 (5月分)

※落札価格500万円以上の工事を掲載 (落札額は消費税を含む)

問合せ …本庁総務課監理検査室 ☎43-1118

入札日	工事名	工事場所	落札業者	落札額(円)
5/12	菊鹿中学校校舎耐震補強工事	菊鹿町下内田地内	(有)野中建設	100,065,000
5/12	菊鹿中学校校舎外壁改修工事	菊鹿町下内田地内	(有)田中工務店	46,200,000
5/12	鹿本中学校校舎耐震補強工事	鹿本町来民地内	(株)本山建設	102,375,000
5/12	鹿本中学校校舎外壁改修工事	鹿本町来民地内	(有)ヘルツ建設興業	88,095,000

お問い合わせは、健康増進課（保健師）  
まで（健康福祉センター内）  
☎43-0050

# 赤ちゃん と みんな の 健康情報

## 平成21年度 子宮がん検診について

個別医療機関での子宮がん検診を下記日程で実施します。  
事前に申込みした方には、受診券をお届けします。

実施期間▷7月1日(水)～9月30日(水)

医療機関▷・井上産婦人科医院  
・大山産婦人科医院  
・谷産婦人科医院

検診料金▷75歳未満の方・・・1,500円  
75歳以上の方・・・500円

※市民税非課税世帯および生活保護世帯の方は、検診料金が無料(減免措置)となります。(歯周疾患検診の①②参照)

## 7月から山鹿市特定健診が始まります！

★内臓脂肪型肥満に着目した健診で、健診後は必要者に生活習慣病予防のための特定保健指導を行います。

内容▷診察、計測、血液・尿検査など

健診料金▷800円（課税・非課税世帯関係なく一律料金）

※治療中の方も受診できます！この機会に受診しましょう。

	対象・健診時期	健診会場
集団	7月1日(水)・2日(木)	鹿北 老人福祉センター
	7月3日(金)	鹿北 椎持研修センター
	7月6日(月)～8日(水)	鹿本 ひだまり
	7月9日(木)・10日(金)・13日(月)	鹿央多目的研修センター
	7月14日(火)～17日(金)	山鹿健康福祉センター
	7月24日(金)	大道地区公民館
	7月27日(月)	三玉地区公民館
	7月28日(火)	平小城地区公民館
	7月29日(水)～31日(金)	カルチャースポーツセンター
個別	7月21日(火)～23日(木)	菊鹿 ひまわり館
	40～74歳国保加入者 7月1日(水)～9月30日(水)	指定医療機関

## 平成21年度 歯周疾患検診について

7月1日(水)～9月30日(水)にかけて、歯周疾患検診（節目）を山鹿市内の医療機関で個別に実施します。

2月の各種健診希望調査において申込みをした方には、事前に郵送で問診票が届きます。申込みをしていない方で、受診を希望する方は、健康増進課までご連絡ください。

対象者▷40、45、50、55、60、65、70歳の方  
(平成22年3月31日現在)

検診料金▷一般：1,300円

※次の方は、検診料金が無料となります。

①市民税非課税世帯…市役所(市民課窓口)または、各総合支所で「山鹿市各種健診及び予防接種に係る非課税証明書」(有料)をとり、検診当日医療機関に提出してください。

②生活保護世帯…市役所(福祉課)で証明をとり、検診当日医療機関に提出してください。

検診内容▷歯および歯周組織(歯を支える周囲組織：歯肉)の口腔内の状況についての検査



歯科医療機関一覧▷

河原歯科医院(山鹿) ☎43-8148	のがみ歯科医院(山鹿) ☎43-4848
木下歯科医院(菊鹿) ☎48-2180	原賀歯科医院(山鹿) ☎44-7823
こうずま歯科医院(山鹿) ☎43-2802	平井歯科医院(鹿本) ☎46-2353
神山歯科医院(山鹿) ☎43-6699	宮坂歯科医院(山鹿) ☎43-2340
たけいち歯科医院(鹿本) ☎46-5526	森歯科・小児歯科医院(山鹿) ☎43-7812

## あしすく倶楽部 赤ちゃん大募集！

♣応募時に3歳までのお子さんを募集しています。  
掲載ご希望の方は、写真とメッセージ、住所、氏名、生年月日を書いて、市役所秘書課へ郵送またはご持参ください。

やまと  
渡邊 大和ちゃん  
(H16.11.13生れ)

こうた  
平島 滉太ちゃん  
(H20.7.15生れ)  
来民(鹿本)

♥パパ・ママからのメッセージ  
優しい従兄弟の大和くん。  
甘えん坊の滉太ですが、いつまでも仲良くしてね！



そうた  
高木 颯太ちゃん(左)  
(H19.9.19生れ)  
方保田(山鹿)

あおい  
三嶋 葵ちゃん(右)  
(H20.12.10生れ)  
来民(鹿本)

♥ぼく・わたしからのメッセージ  
いとこ同士です★  
じいちゃん、ばあちゃんいつもありがとう。これからもいっぱい遊んでね。



ひろと  
一安 裕翔ちゃん  
(H19.12.13生れ)  
寺島(山鹿)

♥パパ・ママからのメッセージ  
大好きなひーたん。  
たくさん食べて大きくなってネ。



場所の省略表記

【山健福】 山鹿健康福祉センター  
 【ひだまり】 鹿本生涯学習・健康センター ひだまり

【ひまわり館】 菊鹿健康福祉センター ひまわり館  
 【鹿央研セ】 鹿央多目的研修センター  
 【鹿北老福】 鹿北老人福祉センター

日	月	火	水	木	金	土
			1	2 育児相談 9:30~11:00 【ひだまり】 母子健康手帳交付 13:30~15:00受付 【ひだまり】	3	4
5	6 育児相談 9:30~11:00 【ひまわり館】 母子健康手帳交付 13:30~16:00受付 【山健福】	7	8	9	10	10
12	13 育児相談9:30~11:00 【山健福・鹿北老福】 母子健康手帳交付 13:30~16:00受付 【山健福】	14 乳児健診 (三玉・菊鹿・鹿本、20年11月1日~19日・21年3月1日~19日生)13:30~14:00受付 【ひだまり】	15	16	17 3歳児健診 (山鹿(大道・三玉を除く)・鹿北・鹿央、18年3月生) 13:30~14:00受付 【山健福】	18
19	20 ● 海の日	21 3・4か月児健診 (山鹿(三玉を除く)・鹿北・鹿央、21年3月生) 13:30~14:00受付 【山健福】	22 母子健康手帳交付 9:30~11:00受付 【山健福】 1歳6か月児健診 (市内全域、19年11月生) 13:30~14:00受付 【ひだまり】	23 3歳児健診 (大道・三玉・菊鹿・鹿本、18年3月生) 13:30~14:00受付 【ひだまり】	24	25
26	27 育児相談 9:30~11:00 【鹿央研セ】 母子健康手帳交付 13:30~16:00受付 【山健福】	28 7・8か月児健診 (山鹿(三玉を除く)・鹿北・鹿央、20年11月生) 13:30~14:00受付 【山健福】	29	30	31	

市立病院通信

みんなの健康



Vol.3

がんの早期発見と検査



山鹿市立病院  
外科医

宮村 俊一

山鹿に赴任して早4年になります。  
 当院では消化器疾患（食道、胃、大腸等）に関し外科4人、消化器科1人で力を併せて診療を行っており、早期がん・進行がんのどちらでも対応しております（内視鏡的治療、手術、化学療法）。まずは外科に関して紹介させていただきます。平成20年の1年間の症例数は主なものは食道がん2例、胃がん18例、大腸がん（直腸がんを含む）25例、胆嚢摘出術51例（開腹8例、腹腔鏡下43例）、肺がん2例、乳がん12例、虫垂炎16例、レイウス（腸閉塞）8例、腹膜炎3例で、総計237例です。そのうち緊急手術は15例でした。熊本市内に比べて高齢の患者の方が多く外科の手術の平均年齢は68歳です（悪性腫瘍の手術に関しては75歳程になります）。

最後に山鹿市は他の地域に比べて進行がんが非常に多いと思います。手術はしたものの、根治術ができないこともあります。50歳以上の方は、一度は胃カメラ、大腸カメラ、腹部超音波をされることをお勧めします。特に70歳以上で検査をしたことがない方は気をつけてください。

がんはやはり早期発見です。そのためには、まず検査をしていただくしかありませんので、当院を含め医療機関にご相談下さい。



# ◆市◆民◆文◆芸◆

## 【肥後狂句】

河鹿会 肥後狂句 四月份例会

互選句

ありがとう 親父のスネで育ったつ

古賀 楽居

よか日和 花びらも酒呑みにくる

古田 千万歩

ありがとう 最後は云うち逝くつもり

中満 甘柿

肥後狂句やまが会 五月例会

立山連峰選

つくづくと 年金な老後の支え

松井 爆笑

つくづくと 平和な国の有り難さ

富田 土管

ひと巡り やつば皇居は広かなあ

荻 正好

給付金 要らなくて言うて手は出さず

新谷 信之

新緑の候 庭も島も野草園

宮本 てつ哉

小水流繁富選

給付金 一息ついた母子家庭

寺本 凡久良

新緑の候 元気だしとる万歩計

平野 和子

どうかいた 不況生かした人も居る

岡山 お筆

ひと巡り 途中停車の多い母

飯田 東原

ひと巡り 村中走つとる噂

大村 輪子

## 【俳句】

山鹿俳句会 五月例会

岩岡中正選

木苺の棘気にもせず籠かゝへ

森川 幸恵

小流れに影おとし行く春日傘

中原 美智子

かぎろひて人ひとりなき道揺るる

松下 圭士

菊鹿銀河俳句会

鯉織立つ家もなき過疎の里

河津 山水

城跡にさくら満開人を呼ぶ

古家 まさる

蒲公英の絮や別れのさりげなく

見玉てる美

タップ俳句教室

初夏の山ゆつくり歩けと鳥の声

村上 真一

稟として花嫁を待つクレマチス

栄 ひろみ

風にのりタンポポの種一人旅

中村 ハルカ

鹿本俳句教室 五月例会

利光 稔朗選

コーヒーの匂ひ広がる卯月かな

斎藤 えい子

天守閣秀麗にして緑映ゆ

渡辺 津代

若葉風入れて病室おだやかに

福島 幸代

## 【短歌】

鹿史短歌会 五月作品

帰省<sup>かえり</sup>さま息子は庭木の手入れする夫のうしろで見るごとくをり

立山 メ子

山吹の細き枝先並び咲き夕風吹けば重たげに揺れる

木下 志摩子

我が命絶えなん後も畠畦にしだれ桜よ咲けと眺むる

木下 精子

あぢさる短歌会

杉山の中ほつほつ桜咲く天女の衣舞ひ下りしごと

野口 暉夫

山腹をかすむる如く後になり先になりして白鷺ふたつ

横尾 トシ

バスセンター客は一人の吾のみを責めるがにあり周りの時間表

山口 信博

鹿本短歌会 五月例会

ぶるぶるといのち震はせ竹の子はあらん限りに土をもたぐる

立山 徳明

音もなく揺るる水面のさくら翳<sup>かげ</sup>黙<sup>もく</sup>を重ねて山の湖

柴田 秀樹

風薫り帰省の孫は健やかに家族団欒夜更くるまで

平野 良子

鹿北短歌会 六月份例会

両手添えスズランの花愛でをればわがしあわせは足元にあり

徳永 則子

まだ鳴かぬまだ鳴かぬとてほととぎす鳴くを聞きたり朝のしじまに

弓掛むつ子

花笠を肩にかつぎて祭り唄こころかがる八千代座に舞ふ

田中 和子

菊鹿短歌会 五月作品

朝露に早苗葉のびてそよそよと田植え近きか耕運機の音

富田 たかえ

明日の日も約束できぬ吾なるに小春日和に花の種蒔く

坂口 しずみ

棲みつきしごと年ごとに咲く百合のけさ初花の黄が夏を告ぐ

中原 ちえ子

山鹿石人短歌会 五月例会

富田 豊子選

とろとろのワインレッドの夕つ日にただ立ちつくす幸せの瞬間

横手 淑

野苺の花白白と咲く山路ゆつくり登れば春風清し

松岡 みちえ

早春の光を浴びて舞踊るミモザのシャワーにしばし佇む

江上 明子

# 5月

## ◆ およろこび ◆

### 山 鹿

山 鹿 松永 吉洋さん♥橋本 恵美さん  
 米 田 瀬口 修さん♥柿原とも子さん  
 永野 真史さん♥江崎 愛美さん  
 八 幡 長瀬 勇誠さん♥足利 直美さん  
 藤吉 裕樹さん♥木村 志穂さん  
 三 玉 高橋 和浩さん♥岩根真由美さん  
 池田 省吾さん♥佐々 映美さん  
 大 道 阿蘇品尊司さん♥田中 由香さん  
 坂口 嘉洋さん♥船津 和美さん  
 西村 勝行さん♥上村 美鈴さん

### 鹿 北

岳 間 堀江 幸光さん♥檀 敦子さん  
 岩 野 田中 優貴さん♥木庭沙友里さん

### 菊 鹿

六 郷 木庭 隆充さん♥菰田佳良子さん

### 鹿 本

稲 田 渡邊 至誠さん♥本田加代子さん

## ◆ うぶごえ ◆

### 山 鹿

山 鹿 大谷 琉心さん 松川 拓真さん  
 小田 一颯さん 溝上 諒太さん  
 大坪 眞也さん 山地 悠介さん

米 田 前田 師槻さん

川 辺 徳田晴之慎さん

八 幡 酒井 広斗さん 廣瀬陽菜乃さん

平小城 前山 湊太さん

三 玉 稲田 陽太さん 姫地 豹牙さん

大 道 中川 日向さん 吉里 晴樹さん

### 鹿 北

広 見 古川 陽汰さん

### 菊 鹿

六 郷 徳丸 太一さん 原口 莓花さん

松永 汐里さん

城 北 赤星 匠省さん

### 鹿 本

来 民 阿部 叶夢さん 船津 優斗さん

村本桜梨菜さん

稲 田 宮本 旭さん

### 鹿 央

米野岳 米加田陽愛さん

## ◆ おくやみ ◆

### 山 鹿

山 鹿 島田 厚さん(85) 甫足 千穂さん(50)  
 江上 スヤさん(86) 竹下チズコさん(90)  
 星子 徳夫さん(92) 三森 ミエさん(92)  
 大嶋 司さん(80) 川原 貞男さん(94)

米 田 栗原大七郎さん(91)

川 辺 中山 濱子さん(70) 小林 武治さん(86)

中山 清香さん(85)

八 幡 太田黒曹助さん(73) 野田 忠雄さん(76)

船津 誠記さん(79) 三森 利郎さん(81)

松永 文代さん(86)

平小城 池田 平治さん(92)

三 岳 北原 隆志さん(40) 原 アイさん(91)

大 道 大淵さつきさん(96)

光永 久子さん(77)

### 鹿 北

岩 野 牛島 三郎さん(77) 信國 義雄さん(62)

広 見 中島慶一郎さん(71)

### 菊 鹿

内 田 徳永トシ子さん(96) 永田 英一さん(77)

家入 及さん(67) 古家 キヨさん(96)

六 郷 田代 錦子さん(84) 一法師 博さん(79)

古閑 隆喜さん(84) 松本 昭範さん(75)

城 北 田中 眞さん(86)

### 鹿 本

来 民 川野知眞子さん(51)

稲 田 西田 三幸さん(73) 木村 律子さん(84)

大嶋 義信さん(89)

中 富 佐藤 誠さん(88) 谷 哲男さん(82)

直井ヒサ子さん(94) 浜武 邦俊さん(67)

### 鹿 央

千 田 金森 尊さん(85) 川口 成固さん(89)

山本マサエさん(92)

米野岳 高森 岬さん(96)

山 内 上田 照さん(79) 井出アサヲさん(95)

※ 5月中の届出受付分を掲載しています



▲ 昨年の成人式の様子

申込・問合せ  
 …… 社会教育課  
 ☎ 43・1651

【成人式】  
 期日▽平成22年1月11日(祝)  
 場所▽山鹿市総合体育館  
 第一アリーナ

平成元年4月2日〜平成2年  
 4月1日生まれの新成人の方  
 成人式を手伝っていただけ  
 る実行委員を募集します。  
 募集締切▽7月21日(火)

成人式実行委員  
 ～自分たちの成人式  
 ～自分たちの手で～



# 山鹿灯籠まつり

information

## 販売

### 千人灯籠踊り特別観覧席チケット

8月16日(日)の千人灯籠踊り会場に設置する特別観覧席(桟敷席)のチケットを販売します。ゆっくりご覧いただける桟敷をご用意しました。予約の詳細については次のとおりです。

チケット料金▷一般席・車イス席・カメラマン席

1枚 3,000円(全席指定/税込)

桟敷

1席 10,000円(3人まで利用可能)

1席 20,000円(6人まで利用可能)

- ・2009年鶴田一郎オリジナルデザインうちわ付
- ・第1部 18:45~20:10
- ・第2部 21:20~22:40

予約受付▷市民先行予約 6月28日(火)・29日(水)・30日(木)

一般販売 7月1日(金)から受付開始

予約方法▷☎43-0106(10:00~17:00)

☎43-0107

インターネット <http://www.y-kankoukyoukai.com/>

注意事項▷

※予約は、電話・ファックス・インターネットによる受付です。

※千人灯籠踊り中止の場合以外の払い戻しはしません。

※予約日から5日以内に指定の口座へ料金の振り込みが確認できなかった場合、無効となります。

問合せ…山鹿灯籠まつり特別観覧席販売事務局

☎43-0106

山鹿市中央通510-2(山鹿温泉観光協会内)



\*掲載の人名は、原則として新聞用語懇談会の取り決めによる漢字を使用しています(広聴広報係)

#### 人口と世帯

人口 57,892 (-43)  
男 27,318 (-20)  
女 30,574 (-23)  
世帯数 21,018 (-7)  
5月末現在(前月末比)

#### 編集発行

〒861-0592  
熊本県山鹿市役所  
総務部秘書課  
広聴広報係  
☎0968-43-1112  
☎0968-44-0373  
(毎月1日発行)



ホームページアドレス  
<http://www.city.yamaga.kumamoto.jp>

エコマーク認定の再生紙を使用しています

## 募集

### 「千人灯籠踊り」踊り手

8月16日におこなわれる、「千人灯籠踊り」の参加者を募集します。幻想的な灯りの中であなたも踊ってみませんか。



## 募集

### 「上がり灯籠」担ぎ手

8月17日午前0時から始まる「上がり灯籠」を体験してみませんか。各町内に飾られていた「奉納灯籠」が男衆に担がれて大宮神社に奉納されます。このまつりの根幹である行事です。



### おまつりボランティア

おまつりの運営(受付案内業務など)に参加いただくボランティアを募集します。募集条件は18歳以上の方

★交通費・日当支給なし(弁当代支給)

すべての問合せ・申込…山鹿灯籠まつり実行委員会

(市役所観光課内) ☎43-1579

## 募集

#### 編集後記

◆先日取材に行つて、偶然「オカリナ」の生演奏を聴くことができました。トトロなどのアニメソングから軍歌までいろいろな曲目を吹いてくれ、幅広い年代に楽しませていました。自然の中に響くオカリナの音色は清々しく、素晴らしいです。また、聴かせてくださいなね。

◆今年は平年より4日遅く梅雨入りしました。が、なかなか雨は降ってきません(今日は6月16日です)。あまり雨が降らないのも農作物が心配になってきます。気象庁では梅雨明け近くに、大雨が降る予報となっています。気象情報には十分注意しましょう。

◆広報の担当となつて3か月過ぎ、そろそろ困つたと言えない雰囲気になつてきましたので、困つたシリーズは終わりにします。

◆犬子ひょうたんの取材で大宮町敬老会の皆さんにお話を伺いました。「会員の半数以上が80歳を超え、高齢化していますが、犬子ひょうたんの成長でみんな健康で長寿ですもん」と会長さんが笑いながら話されました。作業中も常に笑い声が絶えませんでした。長寿の秘訣は笑うことのようにです。毎日笑つて過ごしましょう。