



大事なペットの無病息災を願う



## ガランザサ祭り



## やまが



上記の筆文字  
「やまが」を書いた  
子どもたちを  
紹介する  
コーナーです

淵上 謙信さん  
大道小学校 6年生

困っている人を助ける活動を、テレビで見て格好いいと思ったので、将来は海上自衛隊に入りたいです。そのために、今は筋トレや週に3回剣道の練習を行い、頑張って体を鍛えています。

### 今月の表紙 ガランザサ祭り

1月6日、熊入町の若宮神社でペットの健康を祈るガランザサ祭りが行われ、市内外からペットを連れた参拝者がおはらいを受けたり、境内にあるササの葉を巻いたお守りを買って求めたりして、1年間の無病息災や感染症の終息を祈っていました。この祭りは、昭和30年代ごろまでは農耕用の馬や牛などを連れてくる参拝者が多かったそうですが、近年は犬や猫などペットの健康、トラクターなど農作業用機械の安全運行を祈願する祭りへと変わっているそうです。

表紙の写真は、愛犬のリリちゃんと一緒におはらいを受ける豊田平八郎さん（左、熊入町）です。

熊本県下緊急事態宣言発令中のため、現在、イベントなどが延期や中止となっています。当月号に掲載しているイベントについても、今後、中止や延期になる場合があります。主催の問い合わせ先にご確認いただくか、市ホームページなどでご確認ください。



## 目次

### トピックス

- 3 | 1月の山鹿の風景

### 生活情報

- 4 | 確定申告・市県民税申告について  
5 | 令和3年度 国保人間ドック助成の受け付けを行います  
6 | みんなの健康手帳  
元気のお手伝い vol.142

### お知らせ

- 8 | 案内版  
15 | 定例相談  
16 | およろこび・うぶごえ・おくやみ  
17 | 図書館スタッフおすすめの1冊  
バンビ通信  
18 | 街角ぐるっと NAVI  
19 | わくわくネット

### 投稿のページ

- 20 | 地域に支えられ、鹿本高等学校が科学部門で最優秀賞に輝く！  
21 | みんなの広場  
22 | 市民文芸  
23 | オムロンハンドボール部  
今月の街角ギャラリー  
24 | 山鹿の20年前はこんな年でした  
地域おこし協力隊通信

## 市公式 SNS をご利用ください

### Facebook (フェイスブック)

<https://www.facebook.com/yamagacity>  
市が実施する事業やイベントなど、市政に関する情報を発信します。



### Twitter (ツイッター)

<https://twitter.com/yamagacity>  
市政情報や緊急情報などをお知らせします。





# 絵馬に思いを込めて 大宮神社の絵馬



年明けの大宮神社境内には、三十六歌仙や昨年誕生した犬子ひょうたんキャラクター「ぎおんちゃん」と「ちよまる」などが描かれた、多くの色鮮やかな絵馬が奉納されています。裏面には、それぞれ無病息災や合格祈願、感染症終息などの願い事がしたためられています。



コロナ終息を願って  
どんとや

小正月に正月の飾り物やお守りなどを各家々から持ち寄り、一カ所に積み上げて燃やす火祭り行事「どんとや」。その火にあたり、残り火で鏡餅を焼いて食べたりすればその1年間は健康で過ごせるといふ無病息災・五穀豊穡などを願う伝承行事です。1月11日に鹿本町川北地区で行われたどんとやは、急速に拡大している新型コロナウイルス感染症の終息も願って行われていました。



# 確定申告・市県民税申告について

令和2年分の収入に対する確定申告および市県民税申告が始まります。 **山鹿税務署** ☎(44)2181  
 申告が必要な人は、この期間に申告してください。 **市役所税務課市民税係** ☎(43)1120

## ●新型コロナウイルス感染予防対策について

- 例年、各会場の初日および各日午前中が混雑します。午前中の混雑状況によっては、午後もしくは別日をご案内する場合があります。
- 来庁予定の人は、マスク着用および消毒にご協力をお願いします。
- 当日に熱があるなど、体調不良の症状がある人は来庁を控え、別の日程をご検討ください。

## ●申告に必要な書類など

申告する人全員が必要なもの

必要なもの	備考
マイナンバーが分かるもの	①マイナンバーカード②通知カード(記載内容に変更がないもの)③住民票の写し(個人番号あり)のうち、どれか一つ ※控除対象配偶者、扶養親族、事業専従者の分も必要です。
身元確認ができるもの	マイナンバーカード、運転免許証、旅券(パスポート)など
印かん	認め印可

下表に該当する場合、必要になるもの(一部の例です。申告内容によっては、他に書類が必要となります。)

どんな場合	必要なもの
給与、公的年金、報酬などの所得がある人	源泉徴収票または支払調書の原本など
事業所得、不動産所得がある人	収支内訳書や領収書など(収支内訳書は事前に作成し、お越してください)
医療費控除がある人	医療費控除の明細書や医療費通知、領収書など(医療費控除の明細書は事前に作成し、お越してください)
社会保険料控除、生命保険料控除、地震保険料控除がある人	支払証明書の原本

## ●申告日程・会場

### 所得税の還付申告(市役所の受付日程)

- 給与所得、年金所得のみの人で
- ①年の途中で退職し、源泉徴収税を納め過ぎている人
  - ②年末調整が済んでいて、各種所得控除や税額控除を追加する人
- 受付日時 2月4日(木)~2月12日(金)(土・日・祝日を除く)  
午前9時~11時/午後1時~4時
  - 会場 市役所4階401会議室
- ※内容によっては、山鹿税務署へご案内する場合があります。

### 確定申告(山鹿税務署の受付日程)

- 青色申告、または以下の所得や控除に該当がある人
- ・住宅借入金等特別控除(初年度)、雑損控除
  - ・土地建物などの譲渡所得、上場株式などの配当所得、株式などの譲渡所得、先物取引の雑所得、山林所得
- 受付日時 2月16日(火)~3月15日(月)(土・日・祝日を除く)  
午前9時~午後4時
  - 会場 山鹿税務署(山鹿970番地 山鹿合同庁舎3階会議室)

### 市役所と各市民センターの受付日程表

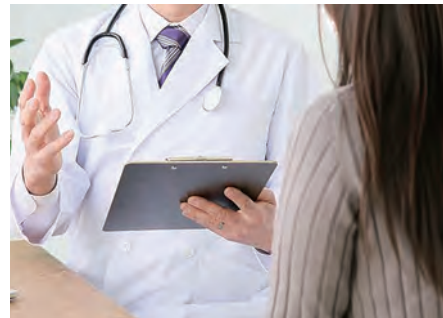
- 受付時間 午前9時~11時/午後1時~4時
- 備考 下記の地区指定日にご都合が悪い場合は、最寄り会場の別の受付日にお越してください。

受付日	地区	会場
2/16(火)	山内地区	鹿央市民センター2階
2/17(水)~18(木)	米野岳地区	
2/19(金)、22(月)	千田地区	
2/24(水)	川辺地区	山鹿市役所4階401会議室
2/25(木)	平小城地区	
2/26(金)、3/1(月)~2(火)	三玉地区、三岳地区	
3/3(水)~4(木)	八幡地区	
3/5(金)	米田地区	
3/8(月)~10(水)	大道地区	
3/11(木)~12(金)、15(月)	山鹿地区	

受付日	地区	会場
2/16(火)	岳間地区	鹿北市民センター2階
2/17(水)~18(木)	岩野地区	
2/19(金)、22(月)	広見地区	
2/24(水)~25(木)	内田地区	菊鹿市民センター1階
2/26(金)、3/1(月)	城北地区	
3/2(火)~4(木)	六郷地区	鹿本市民センター2階
3/5(金)、8(月)~9(火)	来民地区	
3/10(水)~11(木)	稲田地区	
3/12(金)、15(月)	中富地区	



# 山鹿市国民健康保険に加入している皆さんへ 令和3年度 国保人間ドック助成の 受け付けを行います



以下の通り、受け付けを行います。希望する人は期間内に申し込んでください。

問 国保年金課 ☎(43)1527

## 助成対象者

昭和22年4月2日～昭和62年4月1日生まれで、下記の条件を満たす人

- ①申込日・受検日共に山鹿市国民健康保険に加入している人
- ②国民健康保険税を完納している世帯の人
- ③人間ドック受検後、市の保健師や管理栄養士などの保健指導を受けることができる人

## 募集期間

2月2日(火)～17日(水) (土・日・祝日を除く)  
午前8時半～午後5時

※定員(800人程度)になり次第、受け付けを終了します。募集定員に満たない場合は、4月に二次募集を予定しています。

## 受付場所

- 山鹿市役所 国保年金課  
(2月2日(火)のみ市役所1階101会議室)
- 各市民センター 市民係

## 受検期間

### 【市内医療機関】

4月15日(休)～令和4年1月31日(月)

### 【市外医療機関】

4月15日(休)～令和4年3月31日(休)

## 申込時に持ってくるもの

国民健康保険証、印かん

## 検査機関

市内医療機関	市外医療機関
山鹿市民医療センター	日赤熊本健康管理センター
山鹿中央病院	済生会熊本病院予防医療センター
保利病院	J A 熊本厚生連
三森循環器科・呼吸器科病院	公立菊池養生園診療所
徳永循環器科内科医院	大腸肛門病センター高野病院
東内科小児科医院	

## 助成費用

市と検査機関が契約で定める額の4割を助成します。ただし、

- 1日コース：上限2万円
- 2日コース：上限2万5千円

になります。

※契約にない検査項目(オプション)は、全額自己負担になります。

※検査機関によって費用が異なります。

## 注意点

人間ドックを受ける人は、特定健診(集団健診や医療機関での個別健診)を受けることができません。両方受けた場合や、国保資格喪失後に人間ドックを受検すると、全額自己負担となります。

詳しくは市ホームページにも掲載しています。



## 健診が必要な理由は？



### ①病気は気付かないうちに進行します

生活習慣病は自覚症状がなくてもゆっくと、確実に進行していきます。わずかな異常でも、放置していると病気が重症化して見つかる恐れがあります。

### ②複数の異常はリスク倍増

「ちょっとした」異常が幾つか重なることで、一気に深刻な病気を引き起こしてしまうことがあります。

### ③早期発見・早期対応がカギ

症状が出ないうちに、健診で早めに異常に気づき、食事などの生活習慣を改善することで、生活習慣病を発症するリスクを小さくできます。

## 必要に応じて「保健指導」が受けられます！

人間ドックや健診の結果から、必要に応じて保健師や管理栄養士などが訪問し、一人一人に合ったサポートをします。

1年に1度は人間ドックなどの健診を受け、自分の健康状態や生活習慣を確認しましょう！



※人間ドックを受けない人は、山鹿市で行っている各種がん検診や国保特定健診を受けましょう。

## 新型コロナウイルス感染症拡大防止に伴う 各種母子保健事業の変更に関するご案内

新型コロナウイルス感染症拡大防止のため、各種乳幼児健診およびすくすく学級の会場や時間の変更を随時行っています。各事業の対象者へは、個別に通知をお送りします。

また、新型コロナウイルス感染症の感染状況により、急きょ延期となる可能性もあります。その場合は、電話または通知などで対象者へお知らせします。

なお、毎月掲載しています「健康カレンダー」は中止させていただきます。

### 母子健康手帳交付

毎週金曜日の午前9:30～11:00に実施しています。来所の際には、マスクを着用し、可能な限り同伴の人はご遠慮ください。また、発熱・風邪の症状・味覚障害などの症状がある人は事前に健康増進課までご連絡ください。

お子さんに関して、ご心配なことがある場合には、地区担当保健師が対応いたしますので、健康増進課までご連絡ください。

## 一般不妊治療費を助成します

山鹿市では一般不妊治療に係る治療費について助成を行っています。  
助成内容の詳細については、山鹿市ホームページにてご確認ください。



### ●対象者

法律上婚姻をしている夫婦で、次の①～⑤全てに該当する人

- ①山鹿市に1年以上住所がある夫婦（どちらか一方で可）。 ②市税を滞納していないこと（世帯全員）。
- ③夫婦のいずれかが医療機関において不妊症と診断されていること。
- ④当該助成の申請日における妻の年齢が40歳以下であること。
- ⑤一般不妊治療に関し、他の助成金（県事業による助成金を除く）の交付を受けていないこと。

### ●助成内容・申請方法

【助成内容】 不妊治療のうち、人工授精による治療について、夫婦一組につき5万円を上限と助成。  
※申請年度から通算し、2年度が限度となります。

【申請方法】 一般不妊治療を受けた日の属する月の初日から起算して1年以内に、必要書類を健康増進課（山鹿健康福祉センター内）にお持ちください。

### 人生会議という言葉を知っていますか？



山鹿市民  
医療センター通信



訪問看護室長兼  
外科医長

佐藤 伸隆  
のぶたか

2019年11月に、厚生労働省がこの言葉を広めようとして作成したポスターの表現の仕方について、部の人たちから批判が上がり、マスクでも話題に上がった言葉です。「人生会議」とはAdvanced Care Planning (ACP) という言葉に対する愛称として2018年11月に厚生労働省により選定されました。ACPとは、欧米で発展し、本邦でも医療や介護の現場で広まりつつある考え方で「人生の最終段階における医療・ケアについて、本人が家族などと医療・ケアチームと繰り返し話し合う取り組み」「あなたの大切にしている事や望み、どのような医療やケアを望んでいるのかについて、自ら考え、またあなたの信頼する人たちと話し合うこと」などと表現されています。変化する身体・精神的状況、環境に合わせて繰り返し話し合いを行い、考えを共有するもの、とされています。

日常診療において、先の事について「いざという時になつてから考

えよう」という人は多くいらっしゃるように感じます。しかし、いざ体調が悪くなった際に周りの人とじっくりと相談することは難しい事です。厚生省のリーフレットにも「命の危機が迫った状態では70%の人が自分で決めることや、周りに思いを伝えることができない」という調査結果について記されています。体調を崩したときの療養の仕方や受けたいケアの内容、体への負担の大きい治療についてどう考えるか、そして万の際の延命治療についてどう考えているか、など人生会議 (ACP) について、ご家族や周りの人と考えてみるのはいかがでしょうか？

＜厚生労働省ホームページ「人生会議」してみませんか＞  
[https://www.mhlw.go.jp/stf/newpage\\_02783.html](https://www.mhlw.go.jp/stf/newpage_02783.html) 人生会議学習サイト  
 ①セロからはじめる人生会議「もしものとき」について話し合おう (<https://www.med.kobe-u.ac.jp/jinsei/>)

山鹿市民医療センター

☎(43)2185



## 風しんの追加的対策（風しん抗体検査・風しんの第5期定期接種）について

予防接種法に基づき、1962（昭和37）年4月2日から1979（昭和54）年4月1日までの間に生まれた男性の人は、風しん抗体検査・予防接種を公費で受けることができます。  
（対象者へはクーポン券を送付しています）

風しんは、風しんウイルスによって引き起こされる急性の全身感染症で、飛沫感染によりヒトからヒトに感染します。妊娠20週頃までの妊婦が感染すると、胎児に先天性風しん症候群（心疾患、難聴、白内障などの障がい）を引き起こす恐れがあります。

無症状でも他人に風しんをうつすことがあるので、感染を拡大させないためには、社会全体が免疫を持つことが重要です。積極的な抗体検査実施をお願いします。  
※詳細は市のホームページをご確認ください。



## 風しん予防接種費用助成

### ●対象者

- ①県が実施する「熊本県風しん抗体検査事業」において、予防接種が必要と判断された人  
※「熊本県風しん抗体検査事業」は山鹿保健所が申請窓口です。
- ②妊娠を希望する女性とその配偶者（婚姻の届け出をしていないが、事実上婚姻関係と同様の事情にあるものを含む）など同居者（生活空間を同一にする頻度が高い人）で、過去の風しん抗体検査において、風しんの抗体価が低かった（H1抗体価が16倍以下相当）人  
※妊娠中の女性および妊娠をしている可能性がある女性は、予防接種を受けられません。
- ③風しんの抗体価が低い妊娠している女性の配偶者（婚姻の届け出をしていないが、事実上婚姻関係と同様の事情にあるものを含む）などの同居者（生活空間を同一にする頻度が高い人）で、過去の風しん抗体検査において、風しんの抗体価が低かった（H1抗体価が16倍以下相当）人

- 個人負担金 麻しん風しん混合 3,700円  
風しん単独 2,700円
- 手続き方法 対象者で接種を希望する人は、健康増進課へご連絡ください。  
詳しくは市のホームページをご覧ください。



## 令和3年度 がん検診申し込み受け付け

19歳以上の人がいる全世帯に「各種健診希望調査票」を1月下旬に郵送しています。職場やかかりつけの医療機関で定期検診を受けている人も全員、提出をお願いします。

山鹿市では19歳からがん検診の補助をしています。ご加入の健康保険に関係なく、誰でも受けられます。ぜひ、この機会にお申し込みください。

## 2月の休日在宅当番医および当番薬局



日(曜)	診療時間：午前9時～午後5時	営業時間：午前9時～午後5時
7日(日)	さがわ医院 / 佐藤泌尿器科クリニック	山鹿岩下薬局 / 海浜総合薬局
11日(木)	山鹿中央病院 / たなか眼科医院	山鹿岩下薬局 / まつ薬局
14日(日)	大坪内科呼吸器科医院 / 後藤整形外科医院	山鹿岩下薬局
21日(日)	坂本医院 / 前原耳鼻咽喉科医院	江上薬局グリーンファーマシー
23日(木)	三森循環器科呼吸器科病院	山鹿岩下薬局 / まつ薬局 / 山鹿いちご薬局
28日(日)	うちだ内科医院 / 大坂整形外科医院	山鹿岩下薬局 / えいせい堂薬局 / ハニ一薬局

\*都合で変更になる場合があります。(鹿本医師会)

\*営業時間が異なる薬局がありますので、詳しくはお尋ねください。(城北中央薬局 ☎(43)4394)

# 新型コロナウイルス感染症対策

健康増進課 ☎ (43)0050

感染対策のために「新しい生活様式」の実践を続けましょう。

## ■一人一人の基本的感染対策、日常生活での基本的生活様式の例

- まめな手洗い、手指消毒、マスクの着用を行う
- 3密（密集・密接・密閉）を回避する
- 身体的距離を確保する（ソーシャルディスタンス）
- 不要不急の外出は控える
- 毎日の体温測定、健康チェックを行い、適切な食事・運動・睡眠などに努める

## ■日常生活の各場面別の生活様式の例

### 【買い物】

- 一人または少人数で空いた時間に素早く済ませる
- レジに並ぶときは、前後のスペースを取る
- 電子決済、通販を利用する

### 【公共交通機関の利用】

- 混んでいる時間帯は避けて、会話は控えめにする
- 徒歩や自転車利用も併用する

### 【食事】

- 料理は大皿を避け、個々に盛る
- 持ち帰り、出前を利用する
- 家族以外の会食を控える

## ■働き方の新しいスタイルの例

- テレワークやローテーション勤務の活用
- 会議はオンラインの活用
- 対面での打ち合わせや接客は換気やアクリル板などの利用



お知らせ

発熱などの症状がある場合、まずは「かかりつけ医」などに電話で相談しましょう。

かかりつけ医などで受診ができない場合は、他の医療機関を案内されます。



発熱など



医療機関へ事前連絡



受診・検査

かかりつけ医などがなく、受診・相談する医療機関に迷う場合「発熱患者用専門ダイヤル」に電話しましょう。

相談可能な医療機関をご案内します。

**発熱患者専用ダイヤル ☎ 0570 (096) 567**



下記の場合「熊本県新型コロナウイルス感染症専用相談窓口」に電話しましょう。

- ①新型コロナウイルス感染症のクラスターの一員に該当する
- ②接触確認アプリ（COCOA）にて陽性者との接触が確認された
- ③新型コロナウイルス感染症陽性者と接触した可能性がある

**熊本県新型コロナウイルス感染症専用相談窓口**

**☎ 096 (300) 5909 （24時間対応）**





## 国民年金保険料の納付は口座振替の前納が便利でお得です！

国民年金保険料の納付は口座振替が利用できます。金融機関へ行く手間が省け、納め忘れの心配もないので、大変便利で確実です。さらに口座振替でまとめて前納（前払い）すると、毎月納付するよりも割引を受けられお得なので、ぜひご利用ください。

**令和3年度 国民年金保険料は月額 16,610円です。**

### ●前納の種類と割引額

前納期間	定額	前納額（口座振替）	割引額
2年前納（4月～翌々年3月分）	398,640円	約383,140円	約15,500円
1年前納（4月～翌年3月分）	199,320円	約195,320円	約4,000円
6カ月前納（4月～9月分）	99,660円	約98,660円	約1,000円

※令和3年度の保険料は決定していますが、割引額はまだ決定していないため、昨年度の割引額を基に掲載しています。

●**申し込み方法** 基礎年金番号が分かるもの（年金手帳など）・通帳・金融機関届け出印が必要です。口座振替をご希望の金融機関や年金事務所、市役所と各市民センターで申し込みができます。

### ●申込期限 2月26日（金）

令和3年4月からの口座振替前納を希望する場合の申込期限です。すでに口座振替で前納している人は、再度手続きする必要はありません。

※当月末振り替え（早割）・翌月末振り替えは随時受け付けています。

### ●口座振替日 4月30日（金）

残高不足で引き落としができなかった場合は、割引がなくなり、その年は自動的に毎月の口座振替に切り替わりますのでご注意ください。翌年は再び申し込みされた前納の口座振替になります。

### ●届け出先 市役所または各市民センター

問 国保年金課 ☎ (43)1576 熊本西年金事務所 ☎ 096(353)0142



## お知らせ

### 今月の納税・保険料

- 固定資産税（第4期）
- 国民健康保険税（第9期）
- 後期高齢者医療保険料（第8期）
- 介護保険料（第6期）
- 納期限 3月1日（月）

### 夜間・休日収納窓口

- 夜間（平日）  
2月24日（水）～26日（金）  
午後5時半～午後7時
- 休日（日曜） 2月28日（日）  
午前8時半～正午
- 場所  
市役所1階税務課⑥番窓口

※納税は便利な「口座振替」をご利用ください。申込書は山鹿市内の各金融機関にも備えてあります。すでに口座振替をご利用の人は、口座の残高確認をお願いします。  
※市税・国民健康保険税に限り、納期限までは、コンビニエンスストアで納付できます。詳しくは納付書の裏面をご覧ください。  
問 税務課収納係 ☎ (43)1144



お知らせ

### 熊本県消防協会表彰受章者(敬称略)

#### 功績章

(団歴20年以上)

山鹿 中村慎太郎 前田 和哉  
 太田 政樹 眞弓 正信  
 高松 孝一 青木 警史  
 池田 光次朗 竹下 智揮  
 渡辺 昌孝 栗原 伸次  
 高本 豊 池田 達郎  
 松山 浩二 宮本 知憲  
 立山 武典 上村 圭司  
 徳永 幸司 淵上 尚利  
 高田 真吾 福岡 寛樹  
 星子 真徳 前田 雄也  
 落合 拓馬 本田 裕志  
 落合 勝巳 島田 大輔  
 池田 淳一 緒方 英晃  
 竹田 旭 津留 哲郎  
 鹿北 智公 津留 政志  
 片山 靖 安倍 隆浩  
 西田 健太郎 有働 貴史  
 藤本 和久 森 政博  
 野中 喜一 清田 誠  
 高井 喜一 森 秀俊  
 西牟田 聖 森 直樹  
 西牟田 誠 森 直樹  
 月足 誠 松本 啓司  
 井上 純一 (以上57人)  
 竹熊 泰樹  
 菊鹿 眞一  
 松本 裕士  
 平井 浩則  
 中原 大助  
 井上 貴文  
 下岡 隆典  
 小柳 隆章

#### 勤績章

(団歴15年以上)

山鹿 岩下 至  
 立花 佳宗  
 阿蘇 品洋介  
 作田 和寿  
 小村 和弘  
 酒井 雪樹  
 友田 浩樹  
 中山 淳  
 本田 賢  
 星子 和夫  
 安藤 光一  
 星子 孝也  
 坂梨 和也  
 上野 博  
 中嶋 雄一郎  
 立山 真一  
 蔵園 賢史朗  
 森本 彰  
 木庭 康裕  
 淵上 正則  
 池田 正光  
 中原 圭一  
 永田 敬一郎  
 川上 孝広  
 古家 智明  
 杉本 貴史  
 西嶽 容一  
 山口 祐治  
 西田 賢宏  
 迎田 昌幸  
 鹿北 友重  
 伊藤 友重  
 古川 貴一  
 古家 祐樹  
 川内 和憲  
 河内 祐一  
 林田 智之  
 中島 敬至  
 中島 悠  
 徳永 朝也  
 徳永 正剛  
 金光 大輔  
 横田 龍広  
 坂本 宗克  
 堤 賢真  
 川上 琢哉  
 菊川 政史  
 坂本 浩晴  
 佐々木 智裕  
 井上 宏未  
 石阪 正昭  
 木庭 裕裕  
 田中 裕記  
 丸山 竜二  
 丸山 裕記  
 早田 明世  
 渡邊 千也喜  
 原口 晃  
 鹿本 周一  
 島田 博之  
 内田 博之  
 牛島 博之  
 三島 博之  
 大木 秀則  
 古澤 秀則  
 緒方 伸洋  
 福島 将文  
 富守 真宏  
 仲島 光晴  
 芹川 知己  
 工藤 茂雄  
 芹川 貴年  
 上田 芳樹  
 草野 英雄  
 小坂 拓人  
 高森 久典  
 富田 哲雄  
 富田 祐喜  
 立山 賢志  
 木下 郁雄  
 岡山 祐大  
 小林 章  
 城 圭司  
 片岡 史郎  
 前田 憲司  
 吉岡 亮  
 (以上83人)

## カルチャースポーツセンター イベント情報 (2月)

### ● 体育館

11日㊤～14日㊤ 9:00～  
 第31回全九州選抜高等学校バレーボール大会  
 21日㊤ 8:00～  
 第32回県下中学校柔道団体優勝大会  
 23日㊤ 14:00～  
 第45回日本ハンドボールリーグ  
 (オムロン VS ソニーセミコンダクタ)

※新型コロナウイルス感染拡大の影響で中止になる場合があります

### ● 多目的グラウンド

27日㊤・28日㊤ 9:00～ (第3多目的グラウンド)  
大沢啓二旗学童軟式野球大会

### ● 市民球場

20日㊤・21日㊤、27日㊤・28日㊤ 9:00～  
TKU 旗争奪リトルシニア春季九州大会

㊤カルチャースポーツセンター ☎(43)0090

### 国土交通省からのお知らせ

山鹿大堰おおせき放流警報局で試験のためサイレンを鳴らします。

・国土交通省では放流警報設備(サイレンなど)の取り替えを行っています。

・取り替え後、動作確認のためサイレン吹き鳴らしおよび放送の試験を行います。

#### ● 試験日時・場所

2月16日(火) 午前9時～午後4時  
(予備日)

2月17日(水) 午前9時～午後4時

山鹿出張所・卯之木警報所・鍋田警報所・小原警報所・鯉町警報所・坂田警報所

※天候により試験日時がズレる場合がありますので、ご了承のほどお願ひします。

#### ● 試験内容

・アナウンス、サイレン、疑似音吹き鳴らし試験

・1回当たり所要時間約15分

・数回繰り返す場合があります

※このサイレン吹き鳴らしおよび放送によるゲート操作はありませ

問 日米電子(株)熊本営業所

☎096(354)4306



**鹿央地区「健康づくり、歩け！あるけ！大会」の中止について**

毎年2月11日(祝)に開催していましたが恒例の鹿央地区「健康づくり、歩け！あるけ！大会」は新型コロナウイルス感染症拡大防止のため中止いたします。

鹿央地区公民館 ☎(36)3111

**税務署からのお知らせ**

**医療費控除を受ける際は「医療費控除の明細書」の添付が必要**

医療費控除を受ける際には「医療費控除の明細書」の作成・添付が必須です(令和2年分の確定申告からは、医療費控除の明細書の代わりに医療費等の領収書を添付することはできません)。医療費等の領収書(医療費通知に係るものを除く)は後日、提出または提示を求められる場合がありますので、確定申告期限から5年間、ご自宅で保管してください。なお、平成28年分の確定申告をする場合は、医療費等の領収書の添付または提示が必要となります。

**給与所得および雑所得の計算方法等にご注意ください！**

令和2年分の確定申告から、給与所得および公的年金等に係る雑所得については、控除額が10万円引き下

げられた他、控除額の上限が設けられるなど令和元年分までの確定申告と計算方法が異なりますので、ご注意ください。また、基礎控除額については、10万円引き上げられ、48万円に変更になった他、所得金額が2400万円を超える人は、所得金額に応じて控除額が異なります。

**青色申告特別控除および基礎控除が変更になりました！**

令和2年分の確定申告から、65万円の青色申告特別控除を適用するための要件および基礎控除額が変更となりましたので、確定申告の際はご注意ください。

・青色申告特別控除額

65万円↓55万円

・基礎控除額 38万円↓48万円

令和2年分の確定申告において65万円の青色申告特別控除を受けるためには、次のいずれかの要件を満たす必要があります。

① e-Taxを利用して申告書および青色申告決算書を提出する

② 電子帳簿保存法に対応する会計ソフトを用いて記帳し、かつ、令和2年9月30日までに「国税関係帳簿の電磁的記録による保存等の承認申請書」を提出していること

また、基礎控除額については所得金額が2400万円を超える人は、所得金額に応じて控除額が異なります。

☎ 山鹿税務署

自動音声案内 ☎(44)2181  
※確定申告に関するご相談は「0」番を選択してください。「確定申告電話相談センター」におつなぎします(3月15日(月)まで)。

**ひとり親世帯などに入学・卒業祝い品を贈呈します**

● 対象 母子・父子または両親不在の世帯で、令和3年度に小学校へ入学する児童(平成26年4月2日〜平成27年4月1日生まれ)と令和2年度に中学校を卒業する生徒(平成17年4月2日〜平成18年4月1日生まれ)

● 内容 図書カード(小学校入学3千円分、中学校卒業5千円分)

● 申請方法 指定の申込書を提出してください。申込書は、社会福祉協議会ホームページからダウンロードするか、社会福祉協議会各支所に置いてあります。

● 申請期限 3月5日(金)

☎ 社会福祉協議会本所・山鹿支所

鹿北支所 ☎(43)1134  
鹿鹿支所 ☎(32)2696  
菊鹿支所 ☎(48)5060  
鹿本支所 ☎(46)2206  
鹿央支所 ☎(36)3811



コロナの終息と皆さまの健康を願い、アマビエの像を建てました。



はじめまして名前は、「ゆとりん」です。

**妖怪アマビエ伝説**

江戸時代、肥後の海で青白く光るものがあるとうわさが出ました。役人が調べに行くと、半魚人みたいなものが現れ「私はアマビエといひます。今から6年間豊作でしょう。その後、疫病がはやってきます。私の姿を描いた絵を早く人々に見せなさい」と予言して、海に消えていきました。疫病がはやりだした時、アマビエの絵を持っていた人は、疫病にからなかったという伝説です。

**(有) 石のふるかわ**

建設業の許可 石工事 熊本県知事般-2 第12675号

写真に撮って、大切な人に見せてあげてください。

☎(0968)36-9668

住所:山鹿市方保田3514-1 ♥ホームページ♥ ⇒ <https://www.ishinofurukawa.co.jp>

〈有料広告〉



## 募集

### シルバー人材センター 新入会員募集

市内にお住まいの原則60歳以上で、健康で働く意欲のある人は、どなたでも入会できます。新入会員説明会を毎月2回開催しますので、入会を希望する人はご参加ください。特に剪定、草刈り、清掃、農作業の会員さんを募集しています。

- 会場 山鹿市シルバー人材センター
- 時間 午前10時
- 説明会期日 2月10日(水)・24日(水)
- 問合せ 山鹿市シルバー人材センター  
☎(44)18550

### 第20回くまもと障がい者 スポーツ大会出場者募集

スポーツが生活をより豊かにするという視点に立ち、障がいのある人が、競技などを通じスポーツの楽しさを体験し、また、競技力の向上を図るとともに、県民の障がいに対する理解を一層深め、障がい者の社会参加の推進に寄与することを目的としています。

- 種目日程(予定)
- 【4月25日(日)】水泳競技、フライングディスク競技、ボッチャ競技
- 【5月23日(日)】陸上競技、ボウリン

## お知らせ

グ競技、卓球競技(サウンドテーブルテニス競技は除く)

### ● 会場(予定)

熊本市(競技種目で異なります)

- 参加選手資格 県内に住所がある人か、県内の施設・学校などに在籍している人で、令和3年4月1日(木)現在、13歳以上であり、身体障がいのある人(身体障害者手帳をお持ちの人)、または知的障がいのある人(療育手帳をお持ちの人または取得の対象に準ずる障がいのある人)。精神障がいのある人(精神障害者保健福祉手帳をお持ちの人)、または取得の対象に準ずる障がいのある人)は、卓球競技のみ参加可能
- 申込期限 3月8日(月)

※参加ご希望の人は福祉援護課までお問い合わせください。申込書への記入が必要です。

### 問 福祉援護課

☎(43)0052

### 令和2年度音声訳ボランティア 養成講座受講生募集

音声訳とは視覚に障がいを持つ人の「目の代わり」となり、文字を音声にして届けるボランティア活動です。本会では音声訳ボランティアの協力により、視覚障がいや弱視の高齢者への声の便りとして広報紙などを音声にしてCDに録音し、情報提供を行っています。ボランティアとし

てあなたの「声」を届けてみませんか。皆さんのご参加をお待ちしています。

### ● 日時

2月27日(土) 午前10時～正午  
3月6日(土) 午前9時～正午

### ● 内容

(1日目) 音声訳ボランティアとは(2日目) 音声訳ボランティアによる体験談・録音体験

### ● 場所

山鹿市健康福祉センター

### ● 募集人数

10人

※受講料無料、市民であればどなたでも参加できます。

※受講希望の人は、電話でお申し込みください(2月25日(木)まで)。

### 問 山鹿市社会福祉協議会

☎(43)1134

### 令和3年度 訓練生募集

玉名高等職業訓練校では職業能力開発促進法に定められた基準により、技能者の養成訓練を行っています。事業所で働き給与を受けながら、訓練校で学び、知識や技能を習得できます。

### ● 訓練科目・募集人員

①木造建築科(5人)

②左官・タイル施工科(5人)

● 訓練期間 ①②とも3カ年

● 訓練日 毎週木曜日(週1回)

● 資格 年齢・学歴不問

● 締め切り 4月8日(木)

問 玉名高等職業訓練校

☎0968(74)3628

〈有料広告〉

## からだにいいこと体験コーナー

体調に不安のある人・お悩みの人  
一度ためしてみませんか!!

おためし体験：2回まで無料  
通常：入場料500円

(定休日：水・木曜日) ☎090-4513-4130

## 霧島シリカ天然水 ショールーム

美と健康にうれしい天然ミネラル水

体に必要なミネラルバランス

シリカ・炭酸水素イオン含有たっぷり

緊急時・万が一の災害時の保存水としてもおすすめ

フレッシュ商会 山鹿市鹿校通 1-1-29 (ダイレックス山鹿店横)



さくら湯浴室内  
「レトロ広告看板(有料)」募集

昔のさくら湯内に  
も設置されていた広  
告看板。その雰囲気  
を再現するため広告  
を募集します。

※料金などの詳細は  
お問い合わせくだ  
さい。



●募集期間 2月8日(月)～26日(金)  
●山鹿市地域振興公社

☎(43)0111



催し

令和2年度公民館講座発表会  
「市民のつどい(展示部門)」

講座生が主体で運営する自主講座  
の1年間の成果発表会(展示部門)  
を開催します。ぜひ、ご覧ください。

●期間 3月1日(月)・2日(火)

午前10時～午後5時(2日は午後  
4時まで)

●場所 市民交流センター中会議室  
およびホワイエギャラリー

●入場料 無料

※新型コロナウイルス感染症対策に  
は万全を尽くしております。来場  
にはマスク着用をお願いします。

☎(43)1651

市民交流センター・ホワイエ  
コンサート

公民館自主講座のハーモニカ(初  
級・中級)講座、楽しい二胡(初級・  
中級)講座の発表会を開催します。  
ぜひ、ご覧ください。

●期間 3月4日(木)・5日(金)

午後0時20分～午後0時50分

●場所 市民交流センターホワイエ

●入場料 無料

※来場にはマスク着用をお願いしま  
す。

☎(43)1651

バードウォッチング

博物館や岩野川周辺の野鳥を観察  
しませんか。

●日時 2月21日(日)

午前10時～正午

●講師 坂梨仁彦氏

●場所 山鹿市立博物館集合～岩野  
川周辺

●参加料 無料(事前申し込み必要)

●準備物 飲み物や防寒対策は各自  
ご準備ください。

●申し込み方法 電話で山鹿市立博  
物館へお申し込みください。

※雨天の場合、講師による鳥のお話  
をします。

☎(43)1145

まちなか博物館「大代寅次郎・水  
絵に見る山鹿の懐かしい風景展」

大代寅次郎は音楽教師として山鹿  
の音楽教育に尽力する傍ら明治～昭  
和初期にかけての山鹿の風景・風俗  
などを水絵(水彩画)に残し、郷土  
史研究に貢献しました。今回は昨年  
度、山鹿市立博物館で開催した「大  
代寅次郎展」からえりすぐりの水絵  
作品を展示し、懐かしい山鹿の風景  
を紹介します。

●日時 2月5日(金)～14日(日)

午前9時～午後6時

●場所 八千代座交流施設

●入場料 無料

☎(43)1145

きんかん湯

毎年好評をいただいております山  
鹿市の特産物「金柑」を浮かべた「き  
んかん湯」を開催しま  
す。1日限り。ぜひ、  
お越しください。

●日時 2月27日(土)

午前6時～午前0時

●場所 さくら湯

●料金 大人350円(中学生以上)  
子ども150円(3歳以上～小学  
生以下)

☎(43)3326



理容ハタシマ カット 1200円 (税込)

山鹿店・3号線セントラルパーク内源氏湯そば  
東 店・325号線 Mr.Max ななめ前に移動しました

※60歳以上200円割引(セット・平日のみのご利用)

※理容師スタッフ募集中! 詳細はお電話ください。

山鹿市鹿本町御宇田 691-1 有限会社たけや



お問い合わせ  
☎0968(43)1838

〈有料広告〉

県立装飾古墳館  
定期体験教室2月受け付け

古代ガラス玉づくり

古墳時代にはアクセサリーとして用いられていた色とりどりのガラス玉。今回の体験では、色ガラス棒をバーナーであぶり、芯に巻き付けてガラス玉を作ります。

●日時 3月13日(土)

午前10時～正午

●参加費 1人500円 先着30人

※事前の申し込みが必要です。申し込み受け付け開始2月2日(火)～(月曜休館)



企画展「県内遺跡発掘速報〜こぎゃんとが出た!復興への足跡〜」

県内各地で実施された発掘調査の成果をパネルおよび出土遺物を中心に展示し、熊本地震からの復興に伴う埋蔵文化財調査についてご紹介します。

●日時 2月6日(土)～5月9日(日)

お知らせ

午前9時半～午後5時15分  
(入館は午後4時45分まで)  
●観覧料 大人430円、大学生260円、高校生以下無料

企画展特別講座「宮園A遺跡の調査成果について(仮)」

●日時 2月27日(土)

午後1時半～3時

●講師 熊本県文化課 参事

●定員 50人

●参加費 無料

※準備の都合上、事前にお申し込みください(定員に余裕があれば当日参加もできます)。

問 県立装飾古墳館 ☎(36)2151

第9回鞠智城跡「特別研究」成果報告会

若手研究者が鞠智城の歴史をさまざまな研究分野から解き明かします。申し込み方法など、詳しくはチラシ・ポスターまたは鞠智城ホームページをご覧ください。

●日時 3月6日(土)

午後1時～4時半

●場所 くまもと県民交流館パレアパレアホール

●参加料 無料

●定員 120人(先着順・事前の申し込みが必要です)

●申込期限 2月28日(日)必着

問 鞠智城跡「特別研究」成果報告会事務局(サンコー・コミュニケーションズ(株))  
☎080(3902)5290

歩こうぜ!鞠智城  
フットパス散策

門跡と展望所などを巡る約3キロのコースを歩きます。歩きやすい服装でご参加ください。

●日時 2月21日(日)

午前10時15分～受け付け開始

午後10時半～スタート

午後0時半～終了予定

※小雨決行・荒天時中止

●場所 歴史公園鞠智城

●参加料 無料

●定員 先着40人(電話での事前の申し込みが必要です)

※申し込み空きがあれば当日参加可能。

※最新情報は鞠智城ホームページ。

お電話でご確認ください。

問 歴史公園鞠智城・温故創生館

☎(48)3178



2月のさくら湯休館日

2月17日(水)

(第3水曜日)

生コンクリート製造・販売

※最低数量よりご要望に応じて喜んでお届けいたします!!

緒方生コン

TEL: (0968) 25-4175



〈有料広告〉



# 定例相談

秘密は固く守ります。お気軽にご相談ください。

## 税務相談

- 日時 2月10日(水)  
午後1時半～4時半
- 場所 鹿北市民センター相談室
- ☎鹿北市民センター ☎(32)3111

## 年金出張相談

- 日時 2月3日(水)・10日(水)・17日(水)・24日(水) ※要予約  
午前10時～午後3時
  - 場所 市役所会議室
  - 持参品 本人確認書類(運転免許証など)、代理の場合は委任状
  - ☎国保年金課 ☎(43)1576
- ※年金事務所での相談を希望する場合は予約専用ダイヤル(0570-05-4890)をご利用ください。

## 障がい児・者相談

専門の相談員が支援します。

- 日時 2月2日(火)・9日(火)・16日(火)  
午後1時半～4時
  - 場所 市役所福祉援護課  
障がい福祉係
- 
- 日時 2月3日(水)・10日(水)・17日(水)・24日(水)  
午前9時～11時
  - 場所 山鹿健康福祉センター
- 
- 日時 2月2日(火)  
午後1時半～3時半
  - 場所 菊鹿市民センター
- 
- 日時 2月9日(火)  
午後1時半～3時半
  - 場所 鹿央市民センター
- 
- 日時 2月16日(火)  
午後1時半～3時半
  - 場所 鹿北市民センター
  - ☎福祉援護課 ☎(43)0052

## 心配ごと相談

- 一人で悩まず、一度相談してみませんか。どの会場でも相談できます。相談の時間は、下記のとおりです。
- 一般相談 午前9時～正午  
※予約ではありませんので、お待ちいただく場合があります。
  - 司法書士相談 午前10時～正午
  - 法律相談
- 【山鹿】 午前10時～午後3時  
【菊鹿】 午前10時～正午
- 【山鹿】
- ①一般相談 2月5日(金)
  - ②司法書士相談(登記関係) 2月19日(金) ※要予約
  - ③法律相談 2月26日(金) ※要予約
- 場所 山鹿健康福祉センター内  
社協本所・山鹿支所  
☎(43)1134

- 【鹿北】
- ①一般相談 2月4日(木)
  - ②司法書士相談(成年後見・多重債務・登記関係) 2月25日(木) ※要予約
- 場所 鹿北老人福祉センター  
☎(32)2696

- 【菊鹿】
- ①一般相談 2月3日(水)
  - ②法律相談 2月24日(水) ※要予約
- 場所 菊鹿健康福祉センター  
ひまわり館 ☎(48)5060

- 【鹿本】
- ①一般相談 2月2日(火)
- 場所 鹿本高齢者コミュニティセンター「親和荘」  
☎(46)2206

- 【鹿央】
- ①一般相談 2月1日(月)
- 場所 鹿央地域福祉センター  
☎(36)3811

☎社会福祉協議会本所 ☎(43)1134

## 認知症に関する相談

- 日時 2月10日(水)・24日(水)  
午前10時～正午
- 場所 山鹿健康福祉センター
- ☎長寿支援課地域包括支援係 ☎(43)1077

## 仕事の相談はお気軽に

- 【一般】
- ①看護師 167,400円～
  - ②介護職 142,000円～
  - ③医療事務 152,400円～
  - ④商工会議所共済・福祉制度推進員 15万円～
  - ⑤販売員 145,152円～
  - ⑥調理員 151,200円
  - ⑦すし・弁当・揚げ物など製造・陳列 15万円
  - ⑧釣りざおの加工 167,200円～
  - ⑨モノカの段ボール箱作成・出荷業務 160,160円～
  - ⑩タクシー乗務員 13万円
  - ⑪大型運転手 245,500円～
  - ⑫鉄骨組み立て・加工・溶接 184,000円～
  - ⑬旅館運営スタッフ 15万円～

- 【パート】
- ①准看護師 時給1,000円
  - ②介護職員 時給900円
  - ③セルフスタンド夜勤専用スタッフ 時給930円～
  - ④調理補助 時給800円
  - ⑤タクシー乗務員 時給830円
  - ⑥洗車係 時給900円
  - ⑦清掃 時給793円～
  - ⑧病院内清掃 時給793円～
- ※詳細はご来室・ご相談ください。  
すでに採用済みの場合もあります。  
午前9時半～午後5時
- ☎山鹿市地域職業相談室  
☎(43)1724

## 社会保険労務士労働相談

- 日時 2月9日(火)  
午後1時～4時
  - 場所 市役所商工観光課
- ※予約をした人が優先となります。
- ☎商工観光課 ☎(43)1579

## 消費生活相談

- 日時 毎週月～金曜日  
午前8時半～午後5時15分
- 場所 市役所2階消費生活相談室
- ☎山鹿市消費生活センター ☎(43)0188

およろこび

山鹿

山鹿 ▶ 上妻 雄星さん♥浜松 梓沙さん  
今藤 真弘さん♥牛島 由紀さん  
八幡 ▶ 守川 達矢さん♥小山奈津希さん

三玉 ▶ 園田 毅さん♥木庭 樹理さん  
大道 ▶ 福山 健人さん♥堤 千紘さん

鹿北

広見 ▶ 松延 和茂さん♥宮崎 綾さん

うぶごえ

山鹿

山鹿 ▶ 大仁田このみさん 内田 月乃さん  
福山 莉央さん 松野 紗蘭さん  
阪梨 友祐さん 早野 瑠璃さん  
吉田 朝陽さん 池田 心美さん  
西村はづきさん 高塚 美羽さん  
島田 錬さん 川上 柚さん  
米田 ▶ 津留 透菜さん  
八幡 ▶ 星子 慧輔さん 川上 柚乃さん  
中原翠杏乃さん  
三玉 ▶ 田崎 心望さん

大道 ▶ 樺 悠頼さん 森田 陽葵さん  
大淵 千愛さん 森田 絢斗さん  
永松 結菜さん

鹿北

岳間 ▶ 鬼塚 羽菜さん

菊鹿

六郷 ▶ 高木 南奈さん 山元 心湊さん  
城北 ▶ 横田 大和さん

鹿本

来民 ▶ 中山 結月さん

鹿央

千田 ▶ 今田 惺護さん

おくやみ

山鹿

山鹿 ▶ 城 光宣さん(104) 池田 英行さん(64)  
倉原 律子さん(94) 松永 大助さん(90)  
永田 澄子さん(90)  
米田 ▶ 元田代志恵さん(99) 有働イツ子さん(90)  
原田 通明さん(75) 星子 修さん(71)  
原 秋次郎さん(76)  
川辺 ▶ 中満チズエさん(99) 原 照子さん(93)  
八幡 ▶ 早野 四郎さん(86) 小松 森一さん(91)  
前田 菅子さん(83) 鹿子木清明さん(87)  
平小城 ▶ 山下キヌエさん(81)  
三玉 ▶ 河村ヨシ子さん(88) 皆本 英二さん(81)  
大道 ▶ 川上レイ子さん(91) 寺倉 英子さん(98)  
光永ミチ子さん(98) 西嶋 邦雄さん(66)  
高森サカエさん(86)

鹿北

岳間 ▶ 深牧 百合さん(101)  
岩野 ▶ 古江シャカ子さん(91)  
広見 ▶ 古川 幸子さん(92) 鹿瀬島 晃さん(44)  
今村サワ子さん(89) 中満 欽也さん(84)  
古川 京子さん(78) 中村 次雄さん(95)  
今村テル子さん(96) 伊藤 元さん(83)  
北原ハルコさん(99)

菊鹿

内田 ▶ 徳永 妙子さん(88) 中野 逸男さん(90)  
六郷 ▶ 横田 哲也さん(67) 橋本シノブさん(91)  
城北 ▶ 矢野 光子さん(84) 渡辺 英明さん(93)  
佐藤キヌ子さん(88)

鹿本

来民 ▶ 坂本 哲也さん(87) 芹川 久子さん(70)  
竹ノ内英二さん(70) 川俣 節子さん(92)  
芹川マツコさん(93)  
稲田 ▶ 緒方 久倫さん(95) 富田 輝男さん(94)  
芹川ツネ子さん(94) 平本 秀男さん(95)  
西田美知子さん(79) 津留 彌六さん(91)  
中富 ▶ 田中 洋さん(77) 田中トシ子さん(78)

鹿央

千田 ▶ 福島信一郎さん(71) 上田 末藏さん(91)  
井村 哲子さん(79)  
米野岳 ▶ 梅原ヒサヨ子さん(92) 黒田 穂積さん(83)  
森山百合子さん(92) 満井ヨシカさん(93)

※12月中の届け出のうち、本庁・市民センターで受け付けた掲載希望者分を掲載しています。

お知らせ





# 図書館スタッフおすすめの1冊

## 蔵書場所の省略表記

ひだまり図書館	【ひだまり】	こもれび図書館	【こもれび】
鹿北図書室	【鹿北】	菊鹿図書室	【菊鹿】
鹿央図書室	【鹿央】		



『ぐっち夫婦の下味冷凍で毎日すぐできごはん』  
ぐっち夫婦 / 著 扶桑社 / 出版

下味冷凍を使って、定番のおかずから副菜まで「すぐでき」ごはんのレシピが満載。妻のSHINOさんのあっさり味と、夫のTatsuyaさんのがっつり味を紹介。

《料理》 【ひだまり】 【こもれび】



『今、世界はあぶないのか？ 6 文化と多様性』  
マリー・マーレイ / 文 ハナネ・カイ / 絵  
大山泉 / 訳 評論社 / 出版

「今、世界はあぶないのか？」シリーズの6巻。多文化共生とは何かを教えてください。これからの時代を、より良く生きるために。

《えほん》 【ひだまり】 【こもれび】

### ひだまり図書館

2月1日(月)・22日(月)  
2月8日(月)～15日(月)蔵書点検のため休館

### こもれび図書館

2月3日(水)・10日(水)  
2月17日(水)～24日(水)蔵書点検のため休館



図書館の情報は  
こちらから

### ひだまり図書館

「寒い日には、温まろう」

ホットドリンクなどの料理本や入浴など、温活にお薦めの本を展示します。

### こもれび図書館

「灯りのインテリア」

灯りに関する本を展示します。柔らかな光に包まれて、リラックスした時間を過ごしてみませんか。

### 令和2年下半期 貸し出しランキング

	タイトル	著者
1	カケラ	湊かなえ
2	クスノキの番人	東野圭吾
3	少年と犬	馳星周
4	きたきた捕物帖	宮部みゆき
5	流浪の月	凧良ゆう
6	オフマイク	今野敏
	世界一美味しい手抜きごはん	はらぺこグリズリー
	もっとざんねないきもの事典	今泉忠明
8	どっちが強い!? イヌワシ vs ハゲワシ	レッドコード
	どっちが強い!?X (1)	スライウム

### 問い合わせ先

- ★ひだまり図書館 ☎(46)1310
- ★こもれび図書館 ☎(43)1082
- ★鹿北市民センター ☎(32)3111
- ★菊鹿市民センター ☎(48)3111
- ★鹿央市民センター ☎(36)3111
- ★社会教育課 ☎(43)1651

お知らせ

●対象者  
聴覚や発声に障がいがあり、音声による119番通報が困難な人で、山鹿市に在住



緊急通報システム画面(例)

このシステムは、簡単なボタン操作で通報者の位置を特定して通報することができ、外出先からでも最寄りの消防本部へ直接通報(当該システムを整備している場合に限る)することができます。

山鹿市消防本部では、聴覚や発音に障がいのある人のために、携帯電話やスマートフォンなどのインターネット回線を利用した、音声によらない119番通報が可能な「NET119緊急通報システム」を令和2年4月から導入しています。

## NET119緊急通報システムについて

消防本部予防課

☎(43)9119



NET119緊急通報システムについて



### ※通報例(通報者が山鹿市で登録している場合)

通報時の場所	通報先
山鹿市内	山鹿市消防本部
NET119を導入している他の市町村	通報時の場所を所轄する消防本部
NET119を未導入の市町村	山鹿市消防本部 (通報時の場所を所轄する消防本部へ転送します)

●申し込み  
NET119を利用するためには、事前申し込み、および利用登録が必要です。詳しくは、警防通信指令課 ☎(43)1289または、メール: fs-keibou@city.yamaga.kumamoto.jp / お問い合わせください。

## 12/7 手作り新聞で地元を元気に…令和2年度 未来をつくる若者・オブ・ザ・イヤー

社会貢献活動で顕著な功績のあった子どもや若者を顕彰する同賞で、熊本県から推薦された鹿北中学校2年の廣松春香さんが内閣府特命担当大臣表彰を受けました。鹿北町岩野の下中地区在住の廣松さんは、3年前から地域の行事や季節の話題、手書きのイラストを記した手作りの「下中新聞」を作成し、1～2ヵ月に一度、下中地区の全世帯（25世帯）に配布しています。温かみのある紙面は大変好評で、読者が自宅にお礼に来るなど、今では「新聞が配られるのが楽しみ」といわれることも多いそうです。

11月27日に内閣府で行われた表彰式に出席し、この日、中嶋憲正市長に報告に訪れた廣松さんは「今後は下中地区の四季の風景を写真で伝えることも考えています。これからも地域に笑顔と元気を届けたいです」と語りました。



下中新聞を手にする廣松さん

## 12/17 令和2年度 優良PTA文部科学大臣表彰…平小城小学校育成会

この賞はPTAの健全な育成、発展に資することを目的に、優秀な実績を上げているPTAを表彰するもので、この日、谷吉オリエ育成会長ら4人が中嶋憲正市長に受賞報告に訪れました。平小城小育成会は「ふるさとを愛し、ふるさとに誇りを持ち、自立に向かおうとする子どもの育成」を目指して結成され、保護者や保護者OB、教職員、地域の人たちから構成されています。これまで40年以上にわたり、登山やナイトウォーク、地引網などさまざまな体験活動を行ってきました。谷吉会長は「先輩たちの積み重ねを評価していただき、うれしかったです。これからも子どもたちの思い出に残る活動ができるよう、これまでの取り組みを継承するとともに、新しいことにも挑戦していきたい」と語りました。



報告に訪れた（左から）稗島孝一郎 PTA 会長、谷吉育成会長、池田 淳 一前育成会長、河田輝彦校長

## 12/22 郵便局と連携してマイナンバーカードの普及促進を…肥後山内郵便局

マイナンバーカード普及促進の一環で肥後山内郵便局でカードの交付申請サポートが行われました。これは地域の活性化と市民サービスの向上を図る目的で日本郵便(株)と山鹿市が包括的連携協定を結んでいることから実施されたもので、市内の郵便局で行われています。この日、申請に訪れた笠立和枝さん（鹿央町霜野区）は「カードを作っておいた方が、これからはいろいろ使えて便利と思って申請に来ました」と話していました。

現在、消費活性化策の拡充で、キャッシュレス決済サービスに5千円相当のマイナポイントが付く「マイナポイント事業\*」が実施されており、郵便局には「マイナポイント予約申し込み端末」が設置してあります。

※令和3年3月末までにカードの交付申請が必要です。



カード作成のため申請用の写真を撮る様子

## 温泉の恵みに感謝し湧出長久を願う

…山鹿温泉復活感謝祭

12月20日



祈禱を行う志賀住職（右）

山鹿温泉が復活したこの日、さくら湯前の薬師堂において温泉復活感謝祭が執り行われました。ことは新型コロナウイルス感染拡大防止のため、例年と異なり参加者を限定して祈禱のみを開催。金剛乗寺の志賀勢弘住職により、湧出長久とともに感染症の終息を願われました。

## コロナ対応の医療従事者へ感謝の気持ちを込めて

…J A鹿本のミカン寄贈

12月23日



左から大仁田勲代表理事組合長、中嶋憲正市長

J A鹿本から、山鹿市民医療センターと山鹿保健所に、今が旬のミカン（夢大地きわみ）20箱が寄贈されました。これは強い使命感を持って日々新型コロナウイルス感染拡大防止に尽力している医療関係従事者へ、感謝の気持ちを込めて贈られたもので、この日市役所を訪れた大仁田組合長は「旬のミカンを味わって、頑張ってもらいたいです」と話していました。



## 子どもたちの笑顔のために～ＹＹまつり～

山鹿幼稚園 ☎ (43)1154

山鹿幼稚園では、後援会主催の行事として「ＹＹまつり」という、手作りの縁日を開催しています。

本年度は10月29日に開催しましたが、コロナ禍であるため、当日は後援会役員のみで運営を行うことになりました。空き缶積みやヨーヨーすくいなど、手作りの縁日に参加しながらスタンプを集めていき、全てそろうとくじ引きが引けるという内容で行い、子どもたちはそれぞれのゲームに精いっぱい力を発揮し、楽しんでいました。



釣れるといいな～



保護者手作りのドキドキガチャポン

ことしは疫病流行という類いまれな災厄により、幼稚園でも多くの行事の中止を余儀なくされました。開催することができた行事も、ＹＹまつりを含め、例年とは異なる様式での開催でした。しかし、ＹＹまつりを通してどんな時代にも子どもたちは日々成長し、その一つ一つの行事

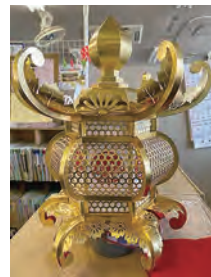
がかけがえのない思い出であり、成長の一助であると実感しました。今後も関係者の皆さんとともに、子どもたちのためにできることを実施し、その成長を見守っていききたいと思います。

山鹿幼稚園後援会 会長 杉谷健文 たけあき

## オリジナル金灯籠ができました

やはた保育園 ☎ (43)1157

本園で灯籠踊りに取り組み始めて10年目になります。年長女兒の優雅でしなやかな踊りは「さくら組になった私たちも…」と年中女兒にとっても憧れでもあります。平成30年には「地域に伝わる文化伝統芸能の継承に積極的に尽力され、深く地域に貢献されています」と熊本県保育協議会より認定証も頂きました。また昨年は、灯籠師中島光代さん(本園児祖母)が園独自の紋章の入ったオリジナル金灯籠を作って下さり、真新しい金灯籠を頭に掲げ、はにかみながらもうれしそうなお子様たちでした。



今年度は新型コロナウイルス感染症の影響で例年通りの行事での披露はできませんでしたが、自分たちで「♪よ～へほ、よ～へほ♪」と口ずさみながらうれしそうに踊る姿に、灯籠踊りがしっかりと子どもたちの中に生きていることを感じます。文化離れが叫ばれる近年ではありますが、この経験を基にふるさと山鹿が大好きな子どもたちに成長してほしいと願っています。



## やさしく かしく たくましく みんなで助け合う 三岳っ子

三岳小学校

三岳小学校は「家庭・地域と連携し、心豊かに自ら学び、心身ともにたくましい三岳っ子の育成」を教育目標に、子どもたち同士の関わりを深め、保護者・地域の皆さんとともに活動する体験を多く行っています。

### なかよし集会、なかよし郵便

毎月第2週の朝の活動では、なかよし集会を行っています。人権スローガンの唱和、ありがとうの手紙紹介、誕生日の人をみんなで祝う事などを行っています。またことしは、運営委員会が「なかよし郵便」も行い、ありがとうの気持ちを多くの人に届けました。さらに、1年生との交流も、4・5・6年生がそれぞれ企画して行いました。



なかよし集会でのメッセージ紹介

### おやじの会の活動

おやじの会の皆さんには、新型コロナウイルスの影響で中止になった5月と夏休みの親子奉仕作業の代わりに、裏山の草刈りや樹木の枝切りをしてもらいました。また、毎年12月には、学校用門松づくりと子どもたち

とのミニ門松作りをしております。子どもたちの教育環境を整えていただきました。

### 地域の方との活動

地域の皆さんと一緒に活動する体験として、田植え・稲刈り体験、津留井手祭りのみこ舞、小坂祭りの雨ごい踊りなどを行っています。また、岩野川を守る会の人にも協力してもらい、地域を流れる岩野川について学習しました。年2回行っているPTAリサイクル品回収でも、多くの地域の皆さんにご協力いただいています。



おやじの会による門松づくり



岩野川を守る会による岩野川学習

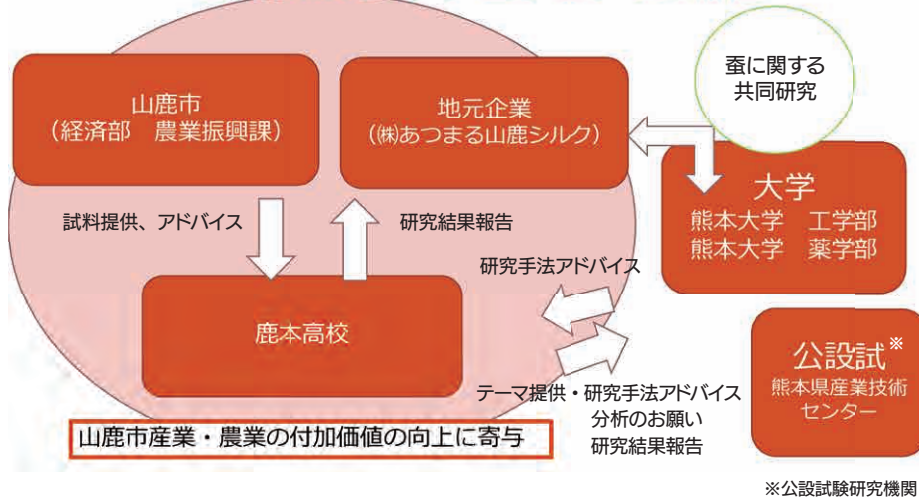
このように、保護者や地域の皆さんに支えられ「やさしく かしく たくましく みんなで助け合う 三岳っ子」が育っています。

三岳小学校データ 館山恭一校長 児童数 66人



# 令和2年度 第71回熊本県高等学校生徒理科研究発表会 地域に支えられ、鹿本高等学校が科学部門で最優秀賞に輝く！

## 鹿本高校シルクプロジェクト連携図



鹿本高校では「総合的な探究の時間」の一環で生徒全員が「課題研究(自分の趣味・関心のある研究)に取り組んでいます。その中で「香水」に興味を持つ2人の生徒が「山鹿ならではの香水」作りに挑戦したいと研究を始めました。研究を進める中で(株)あつまる山鹿シルク様との出会いがあり、無農薬桑葉・甘い香りの乾燥桑パウダー・蚕を飼育して獲た糞(蚕沙)などの試料を提供いただき、これを活用した香水製作に取り組みました。



▲ 最優秀賞に輝いた2人、左から池田さん、徳永さん



▲ 調香に挑戦! 香りにワクワク

初めてアロマオイルを嗅いだとき「自然で鼻に残る香りが、こんなにも美しいものなのか」と忘れられずにいました。それ以降、自ら調査して、人々に香りの良さを伝えたいと思いました。  
試料提供をいただいた山鹿シルク、サンプルの

将来、香水に関わる職業に就きたいと考えています。そのために課題研究を利用して、香りについて多くのことを学びたいと思いました。  
興味本位で始めた研究が進むにつれて本格的になったことを感じました。大学の先生や研究員の人から貴重な助言をいただいている内に、より深く専門的に学びたいと思うようになりました。その学びが将来、地域活性化に貢献できればいいなと考えています。研究の楽しさを知ったり、知識が増えていったりしたので、非常に良い経験になりました。  
(普通科 2年5組 池田 怜亜)



▲ 資料提供にご協力いただいた(株)あつまる山鹿シルク



▲ 20種類のサンプルをいざ、熊本大学に測定へ

投稿のページ

### 【問い合わせ先】

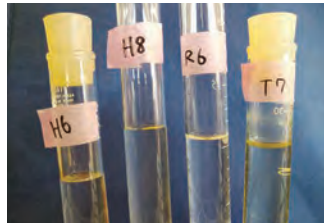
熊本県立鹿本高等学校

<https://sh.higo.ed.jp/kamoto/>

☎(44)5101  
☎(44)6899



▲ 研究ご指導いただいた和田准教授



▲ 精油入りのサンプル完成!



▲ 実験講座や分析にご協力いただいた佐藤さん



▲ 研究の指導、分析にご協力いただいた河原准教授

分析や論文のご助言をいただいた熊本大学薬学部の和田美貴代准教授、河原哲平准教授、そして産業技術センターの佐藤崇雄さんには研究の解説をしていただいた上に、測定でもお世話になり、データ結果の詳細を3千枚のレポートにまとめていただきました。お忙しい中、私たちの研究のために時間を割いていただいたことを大変ありがたく思います。自分たちだけの力では香水製作の研究を行うことはできなかったと思います。このご厚意を忘れず、今後も研究にいそしんでいきます。  
(みらい創造科グローバル探究コース 2年2組 徳永 光)



●みんなの広場は投稿のページです。掲載を希望する人は、掲載月前月の1日までに、原稿や写真を山鹿市役所情報システム広報課へ郵送または持参してください。  
●紙面の都合で掲載を調整する場合があります。

## 山鹿市老人クラブ連合会主催 第6回シルバー作品展

山鹿市老人クラブ連合会  
2年に1回開催している「シルバー作品展」です。皆さんのご来場お待ちしております。

●開催期間 2月9日(火)～11日(祝)  
午前9時～午後5時まで(11日は午後3時まで)

●会場 鹿本市民センター

●出展作品 書・日本画・洋画・水彩画・水墨画・鉛筆画・押し花絵・切り絵・ちぎり絵・短歌・俳句・肥後狂句・写真・手芸品(編み物、洋裁、手提げ、パッチワーク、タペストリー、刺しゅう、リメイクなど)・工芸品(竹細工、籠、パードカービングなど)・陶芸品・盆栽など約200点

●出展者 山鹿市老人クラブ連合会会員

●入場料 無料

●問い合わせ先(事務局・鬼木)

☎(43)1104

## 温かい応援へのお礼

介護老人保健施設 太陽

7月26日、当施設において新型コロナウイルス感染症が発生しましたが、9月10日には収束することができました。利用者の方々と地域の皆さまには大変ご迷惑をお掛けしました。その間、地域の皆さまから温かい励ましのメッセージやお見舞いを頂き、職員の大きな心の支えと励み

になりました。また、鹿本小学校山鹿中学校の児童・生徒の皆さんから応援メッセージを頂き、これまでのメッセージとともに玄関・ロビーに掲示しています。10月27日に山鹿中学校、29日には鹿本小学校へお礼のあいさつに伺いました。現在も新型コロナウイルスの感染拡大が続いています。地域の皆さまとともに、乗り越えていきたいと思えます。これまで応援を頂いた皆さまには改めてお礼と感謝を申し上げます。

●問い合わせ先 ☎(46)6111



## 「劇団肥後にわか」八千代座公演中止のお知らせ

山鹿間税会・山鹿法人会

例年実施しています「肥後にわか」八千代座公演は、新型コロナウイルス感染症拡大予防のため、2月の公演は中止させていただきます。また、今後開催できる際にはご来場の程よろしく願ひ申し上げます。

●問い合わせ先(藤嶋) ☎(44)0880

投稿のページ

## スポーツ安全保険に加入しましょう!

(公財)スポーツ安全協会熊本支部  
令和3年度の加入受け付けが3月から開始されます。万一のケガや賠償責任に備えて加入しましょう。

- 加入対象 スポーツ、文化、ボランティア、地域活動を行う4人以上の団体
- 保険対象 活動中および活動への往復中の事故
- 保険内容 傷害保険・賠償責任保険・突然死葬祭費用保険
- 掛け金 中学生以下子ども一人年額800円から、高校生以上の大人は活動内容によって金額が異なりますので、詳細はお問い合わせください。
- 問い合わせ先 ☎096(213)9015

## お手紙募集!



## こころ旅

NHK-BS プレミアムで放送予定の「につぼん縦断こころ旅(2021春の旅)」は3月29日(月)、長崎県をスタート。熊本、佐賀、福岡から北陸の福井に飛び、石川、富山、新潟、山形、秋田と日本海側を北上し夏の北海道を目指します。

番組では、皆さんからのお手紙で旅のルートを決定するため、市内の「忘れられない場所、風景」にまつわる手紙を募集しています。お手紙が採用されれば、火野正平さんが山鹿市を訪れます。

**熊本県の放送予定** 4月5日(月)～9日(金) 4月12日(月)～16日(金)

**応募内容** ①住所②氏名③電話番号④性別⑤年齢⑥思い出の場所、風景にまつわるエピソード

**応募期限** 2月22日(月)必着

**応募方法** ホームページ、ファックス、郵送

☎ ホームページ

https://nhk.jp/kokorotabi

☎ ファックス 03(3465)1327

✉ 郵送 〒150-8001 NHK「こころ旅」係

☎ NHK ふれあいセンター

☎ 0570(066)066 ☎ 050(3786)5000



写真提供: NHK

# 市民文芸

投稿のページ

## 肥後狂句

### 河鹿会 肥後狂句 十二月例会

松本臣子選 課題句

日本晴れ すばーつと悩みふっ飛ばし

中川 正子

日本晴れ 三密よけち野良仕事

竹下千鶴子

冷ゆるなあ 湯たんぼがわり猫んおる

古川ひろみ

### 肥後狂句やまが会 十二月例会

●小水流繁富選

あせくつて 按分票に殺気立ち

藤本 白扇

流行語 鬼滅の刃口々に

浦上 公子

なんごつな 警察犬も連れとらす

長野 お節

新天地 生き抜いてやると根性

桑原 真覚

女ざかり エステで素顔よか女子

木庭野々花

### ●川上火男選

もうしみや 五体のパワー減って行く

荒木トシボ

なんごつな いつもの下戸が酔っ払い

廣瀬 一舟

新天地 開いた祖父は偉かった

戸田 蔵人

流行語 世相切り取る年の暮

新谷 不動

女ざかり 過ぎてても今も若作り

有働ちせ子

## 俳句

### 新人俳句講座

#### ●瀬口忠一選

冬霞いちもくさんに朝湯かな

吉田 康史

大冷えや登校の子ら腕縮め

牧坂美恵子

リモートで友と語りし古曆

日丸貴代子

### 山鹿俳句会 一月例会

#### ●利光秋郎選

寒月の照らして白き枯山水

中原 英明

捨船の眠る干潟に鴨の群

園田 紀子

かたくななつぼみも開き冬うらら

谷 美和子

## 短歌

### 鹿本短歌会 十二月詠草

#### ●大友清子選

切り株を掘りて起せば黒土は素朴に臭ひ朝の湯気立つ

荒尾智恵子

球友の悲報届きて偲びをり得意のサーブで勝ちしあの時

中山 秀子

泗水より眺むる山の端今まさに矢を放ちつつ陽は昇るなり

森本すみ子

### 石人短歌会 十二月詠草

#### ●富田豊子選

来る春は吾子が生まるる新居には何をおこうか夢をおこうか

米原 秀一

人々はマスクに白くわが家の庭木はいまや紅葉激しき

三森 京子

桜町稲荷神社の桜木の一樹に一輪早咲き白し

鬼木 芳子

### あぢさゝの短歌会 一月詠草

秋空を悟空となりて雲にのり旅してみたき今日上天気

横尾 トシ

コロナ禍で帰れぬ息らへ送る荷は雑煮のレシピと丸めたる餅

鹿子木泰子

### 鹿北短歌会 十二月詠草

#### ●測上修次選

月光に酔い痴れたるか 十六夜の庭しづまりてもくせい香る

徳永 則子

突然の友の訃報に息飲みぬ幼の頃より睦みて来しに

西牟田節代

山影を出れば一面霜の原朝の光が広く目映ゆし

貞熊喜美子

### 菊鹿短歌会 十二月詠草

オリオンの光よ地球に降り注げコロナ禍の闇を取り払てゆけ

測上 修次

### ●測上修次選

寒椿庭を彩り見上げれば冬青空の朝に映えむ

谷口 安德

野うさぎは落ち葉にうもれ眠るらし明日をつなぐ月影の丘

測上ヨシ子

### 鹿央短歌会 十二月作品

冬近し牧草ロールくると巻かれて山と積まれてをりぬ

江藤美知子

卓上の一輪挿しに挿してある菊の小花の生き生きとせり

立山 ベ子

スーパード琵琶湖のモロコ買ひ得たり直ぐに帰りに炭火燻しぬ

村田 一幸

### 三岳短歌会 十二月例会

電動の操作もなれてセニアカーのんびり行くぞ友のところへ

有働 恵子

見あげたる目に充ちて白きうろこ雲ゆつくりゆくは何のはたらき

巢山志津子

かすかにも残る轍を待みにて下りてゆきたり川べりまでを

田中美千代





# オムロン ハンドボール部

山鹿市杉にあるオムロンレアーンドデバイスのオムロンハンドボール部は、1974(昭和49)年に立石電機ハンドボールチームとして発足以来、山鹿市を拠点に活動を行う、国内でも指折りの女子実業団チームです。  
また、市内の小中学校をはじめとしたハンドボール教室の開催など、地域貢献活動にも取り組んでいます。

## 第45回日本ハンドボールリーグ情報

1月11日に宇城市松橋町で行われる予定でした試合が、延期になったため、オムロンはこれまでに8試合を消化。現在、4勝4敗の成績で9チーム中6位です。リーグ戦も後半戦に差し掛かり、プレーオフ進出のための負けられない試合が続きます。皆さん、応援よろしくをお願いします。

- ・第7戦  
オムロン 19  $[\begin{smallmatrix} 10-13 \\ 9-9 \end{smallmatrix}]$  22 ソニーセミコンダクタ
- ・第8戦  
オムロン 00 **[延期]** 00 三重バイオレットアイリス
- ・第9戦  
オムロン 35  $[\begin{smallmatrix} 6-8 \\ 9-12 \end{smallmatrix}]$  20 大阪ラヴィッツ

## 第72回全日本総合選手権

3年ぶりの優勝を目指し、準々決勝に臨んだオムロンは惜しくもバイオレットアイリスに敗れ、ベスト4進出を逃してしまいました。残念！

- ・第2回戦  
オムロン 31  $[\begin{smallmatrix} 17-13 \\ 14-9 \end{smallmatrix}]$  22 東京女子体育大学
- ・準々決勝  
オムロン 20  $[\begin{smallmatrix} 9-11 \\ 11-13 \end{smallmatrix}]$  24 三重バイオレットアイリス

## 山鹿市総合体育館で試合開催！～みんなで、オムロンを応援に行こう！～

第15戦 ・日時：2月23日(祝) 午後2時～ ・場所：山鹿市総合体育館 ・対戦相手：ソニーセミコンダクタ

※新型コロナウイルス感染拡大の影響により無観客試合となる場合があります。 チケットのお問い合わせ：熊本県ハンドボール協会 ☎ 096 (288) 3828

## 今シーズン入団した新人選手6人に昨年を振り返ってもらいました。

No.1



2020年は私自身にとってこれまでにない特別な年になりました。新型コロナウイルスが日本でも大流行し、オムロンに入団してから初めはなかなか思い描いていたハンドボール生活は送れませんでした。多くの試合が無観客で行われるなど、制限はたくさんありました。しかし、ハンドボールでは学生の試合のほとんどが中止になる中、日本リーグは開催されていることに心から感謝をし、たくさんの人の思いを背負ってプレーで恩返しをしたいという気持ちでこれまでの試合に臨んできましたし、今後もパワーアップできるように精進してまいります。(No.10 グレイ クレア フランシス)



今シーズンを振り返ると、時間がたつのが早く、1日1日があっという間でした。けがでプレーする時間が短く、焦りや不安がありました。一方で、コート外からプレーを見て学ぶこともあり、ポジティブに考えることができました。実際に復帰して体格の差を痛感し、考えることも多くなりましたが、体が小さいことをメリットに捉えて、チームの勝利に貢献できるよう頑張りますので、これからも応援よろしくをお願いします。(No.20 渡辺 直葉)

## 八千代座 催し案内 2月

開催日	行事名	時間	料金
10日(水)	休館日	-	-
27日(土)	桂南光独演会	午後	有料

※八千代座見学&山鹿灯籠踊り「八千代座物語」については、現在、再開時期が未定となっています。

詳しい情報については、山鹿温泉観光協会ホームページにてご確認ください (<https://www.y-kankoukyoukai.com/>)。

### 料金

八千代座見学 大人530円、小中学生270円(団体割引あり)

※八千代座物語の鑑賞には別途 大人500円、小中学生250円が必要です。

※主催者の都合で時間や内容など変更・中止になる場合があります。なお、各催しのチケット・主催者などのお問い合わせは、八千代座まで。 ☎ (44)4004

## 今月の 街角 Gallery

### パスタ&ギャラリーポポロ (鹿校通)

☎ (44)4835

#### ▶南本千壽氏 (荒尾市) 個展

風景・静物など油彩画 13点展示します

期間：2月1日(月)～15日(月)

#### ▶和紙ちぎり絵 作品展

菊鹿サークルの会員10人が、15点展示します

四季の風景・静物など

期間：2月16日(火)～27日(土)

※日曜日定休。時間は11:30～18:00

(最終日は15:00まで)

### 「万葉の風」鹿央物産館 (常設展示場)

☎ (36)3838

#### ▶植田正美氏 (玉名市) 水彩画展

期間：2月16日(火)～28日(日)

※月曜日定休。時間は10:00～15:00

2000 (平成12) 年～2001 (平成13) 年

# 山鹿の20年前はこんな年でした

新型コロナウイルス感染症拡大防止のため、残念ながら成人式は中止となってしまいましたが、本市では、ことし552人が大人の仲間入りをしました。新成人の生まれた20年前、山鹿でどんな出来事があったのか、写真で振り返ってみましょう。

情報システム広報課 ☎(43)1118



**「オードリー」山鹿ロケ**  
(平成12年8月16～21日)

NHK朝の連続テレビ小説「オードリー」のロケが山鹿小学校や大宮神社などで行われ、市民300人がエキストラとして参加しました。写真は下町でのロケの様子です。

写真提供：木屋本店



**「米米惣門ツアー」スタート**  
(平成12年11月3日)

豊前街道の魅力を知ってもらうため「お米」をテーマに、下町惣門会が散策ツアーをスタートさせました。写真は初回のツアーで行われた、光専寺前での餅つきの様子です。

写真提供：木屋本店



**八千代座「平成の大修理」が完了**  
(平成13年5月17日)

この年、4年半におよぶ保存修理工事が完了し、それを祝うさまざまな記念行事が行われました。写真は竣工式典の様子です。

編集発行

山鹿市情報システム広報課  
〒861-0592 熊本県山鹿市山鹿 987 番地 3  
☎0968(43)1118 傳0968(44)0373  
ホームページ：https://www.city.yamaga.kumamoto.jp

## 地域おこし協力隊通信

地域生活課 ☎(43)1114

山鹿 de 宝さがし

あつという間に2月！こ  
としは新型コロナウイルスが終息し、  
活気溢れるうっしーな1年  
になることを願う横谷です。  
(ことしの干支はウシ年で  
す)改めて新年のごあいさつ  
をさせていただきます。こと  
しもよろしくお願いいたしま  
す。

私は地域おこし協力隊と  
して、空き家バンクと移住定  
住相談の窓口である山鹿暮  
らしサポート局に勤務してい  
ます。空き家バンクでは、山  
鹿に増えつつある空き家の利  
活用を、移住定住相談では、  
希望者のさまざまなサポート  
を主な業務としています。「空  
き家」「移住定住」をテーマ  
に開設して約9カ月、すてき  
な山鹿の10年後を託された  
私たちは、今後も奮闘してま  
いります。空き家、移住定  
住について「こんな相談はで  
きますか？」も含めて、ぜひ  
一度お立ち寄りください。ス  
タッフ一同、ことしも元気にお  
待ちしております！(横谷)

移住  
定住

次号は内柴隊員

**山鹿暮らしサポート局**  
山鹿市鹿本町来民1633-1  
☎(41)9009




### 人の動き

人口	63人減りました	50,800人
男性	11人減りました	24,010人
女性	52人減りました	26,790人
世帯数	5世帯増えました	21,909世帯
～14歳	11.7%	5,950人
15歳～64歳	50.8%	25,825人
65歳～	37.5%	19,025人
12月末現在(増減は前月末比)		

\*掲載の人名は、原則として新聞用語懇談会の取り決めによる漢字を使用しています(情報システム広報課)

◆あしがき  
新型コロナウイルスの感  
染者が日本で最初に確認さ  
れたのが、昨年の1月16日  
それから1年以上が過ぎま  
したが、その猛威は衰えず、  
変異種が次々に確認される  
など、いまだに終息のめど  
は立っていません。1年前  
はオリンピックをはじめと  
する各種イベントに延期や  
中止が相次ぎ、緊急事態宣  
言や外出自粛要請が出さ  
れ、私たちの日常生活にこ  
れほど影響が出るとは思っ  
てもいませんでした。まだ  
まだ我慢の日々が続きます  
が、来年の今ごろは、やり  
たいこと、行きたい所へ自  
由に行くことができるよ  
う、私たち一人一人が基本  
的な感染防止対策を徹底  
し、力を合わせてこの困難  
を乗り越えましょう！(植)