

## Blue Blessing ～ 山鹿の自然を表現 ～

### 山鹿産の繭で着物を制作



## やまが



上記の筆文字  
「やまが」を書いた  
子どもたちを  
紹介する  
コーナーです

徳丸 こころさん  
菊鹿小学校6年生

将来の夢は薬剤師です。ドラマで懸命に人の命を守る姿を見て、私も困っている人を助ける仕事がしたいと思いました。昨年からは友達と一緒にボランティア養成講座に参加して、地域の清掃活動などを頑張っています。

### 今月の表紙 「繭から着物」山鹿里帰り展

10月11～15日、山鹿市民交流センターで山鹿市鍋田の養蚕農家、花井雅美さん（写真右）の育てた繭から作られた着物の展示が行われました。花井さんは県内で2軒しか残っていない養蚕農家の一人。熊本市在住の着物ライター 安達絵里子さん（写真左）らと協力し、昨年秋に生産した5種類の繭をもとに約1年をかけて着物を完成させました。作品名は「Blue Blessing（青の祝福）」で、繭の育った山鹿の清らかな水の流れと空気が、光沢豊かな青や白色で表現されています。この着物は、すでに売却が決まっていますが、購入者の厚意により今回の展示が実現しました。

感染拡大防止のため、基本的な感染防止対策（マスクの着用、小まめな手洗い、換気など）の徹底や、3密（密閉・密集・密接）の回避、大人数での会食を自粛するなどの対策をお願いします。新型コロナウイルス感染症に関する情報は、市ホームページなどでご確認ください。

## 目次

## トピックス

- 3 9・10月の山鹿の風景
- 4 消防士の1日に密着しました

## 生活情報

- 6 山鹿市消防本部からのお知らせ
- 7 令和4年度 固定資産税（償却資産）の申告について
- 8 みんなの健康手帳  
元気のお手伝い vol.151
- 10 11月は「児童虐待防止推進月間」です  
人権啓発便り 第21号

## お知らせ

- 11 案内版
- 18 定例相談
- 19 図書館スタッフおすすめの1冊
- 20 およろこび・うぶごえ・おくやみ
- 21 街角ぐるっと NAVI
- 22 わくわくネット

## 投稿のページ

- 23 鹿本農業高校食品加工部
- 24 みんなの広場  
今月の街角ギャラリー
- 26 市民文芸
- 27 オムロンハンドボール部
- 28 読者のひろば  
地域おこし協力隊通信

## 地域コミュニケーションアプリ



やまがメイト

●出前講座 実施中●

「やまがメイト」で検索、または上記二次元コードを読み込んでください。

「もしも」の前にダウンロード！

市が発信する行政情報を取得できる他、家族や友人、行政区や各種グループでの情報共有ができます。  
※緊急情報の発信の他、防災情報も充実しています。日頃の「備え」として、活用をお願いします。

☎情報システム広報課 ☎(43)1118



## 心を一つにバトンをつなぐ 鹿北小・中学校大運動会

9月25日、鹿北グラウンドで行われた大運動会。鹿北小・中学校では、児童と生徒の交流を深めることを目的に、3年前から合同で運動会が行われています。写真は最終種目、団対抗代表リレーの小中学生から中学生へのバトンリレーです。



## 秋夜を彩る<sup>ともえがた</sup>巴形銅器 ランタンフェスティバル



10月9日、方保田<sup>かほうだ</sup>東原遺跡で「第12回ランタンフェスティバル大道ゆうべのつどい」が2年ぶりに開催されました。この日は大道小と大道保育園の子どもたちが、牛乳パックで作ったランタン約500個を遺跡の代表的な出土品である巴形銅器の模様に並べ、午後6時に一斉に点火。すると、月明かりの広場に幻想的な光の模様が描き出され、集まった子どもたちは自分や友達のランタンを眺めたり、記念写真を撮ったりして過ごしました。

意外と知らない!?

# 消防士の1日に密着しました



トピックス

11月9日(火)～15日(月)は、秋季火災予防運動が全国各地で実施されます。空気が乾燥し火災が発生しやすくなる冬の季節に備えて、私たち一人一人が火災予防の意識を高めなければなりません。しかし人々が生活する以上、火災の危険性はゼロとは言えません。万が一の場合に備えて、日々、私たちの生命と財産を守るために活動しているのが、消防士の皆さんです。

ところで「消防士は出動以外の時間は、何をしているか分からない」という人も多いのではないのでしょうか。そんな疑問を解決するため、今回は山鹿消防署の消防士の1日に密着してきました。

22:30

7:00 8:30

各種業務  
自主トレーニング

仮眠  
(2時間交代で通信業務)

起床、掃除、交代準備



▲いつでも出動できるように、活動服のまま仮眠を取ります。

このスケジュールに関わりなく、緊急通報があった場合は24時間いつでも出動します。



▲若手隊員を中心に、災害を想定した勉強会を行います。



▲トレーニングは過酷な現場に負けない体作りの基本。中には160kgのバーベルを持ち上げる屈強な隊員も。



◀食事は数少ない安らぎの時間。最近は栄養バランスを考え、手作り弁当を持参する隊員が多いそうです。

## 俺たちが守る!



山科能之介さん  
(24歳)

小学生の時に習っていた剣道の先生が現在の上司で、当時から消防士をされていたので、私も消防士の仕事に興味を持ちました。2年前に憧れの消防士となりましたが、現場では訓練通りに消火活動しても火の勢いが収まらず戸惑うこともあり、もっと訓練を重ねて成長しなければならぬと実感しています。それでも、火災を食い止め、助けた人やそのご家族から「ありがとう」と感謝の声を掛けられるとうれしいですし、また頑張ろうと思えます。

私が仕事で心掛けていることは、目配り・気配りを大切にすることです。現場や傷病者の細かな変化も見逃さず、周囲の状況を正確に判断し、多くの人を助けられる消防士になりたいです。

# 消防大辞典

トピックス



▲筆者も装備一式を着用しましたが、立っているだけで精いっぱいでした。

火災現場で炎や煙、熱から消防士の体を守ってくれる防火衣。この防火衣は耐熱・難燃性素材の3層構造で、1200度の温度に40秒まで耐えられるように作られています。(実際は、防火衣を着ている消防士の体が耐えられないので、そのような現場で活動することはありません) その重さは、なんと約10kg! これに加え、防火帽(ヘルメット)や空気呼吸器(ボンベ)などの装備を合わせると、その合計は25kgにもなるのです。

もちろん暑い夏でも装備は必須です。そのため、熱中症を防ぎ少しでも体を冷やすために、防火衣内には冷却剤を入れるポケットが複数付いています。



▲夏の出勤には冷却剤が欠かせない。



▲車両、資器材、異常なし!



▲前日勤務班からの仕事の引き継ぎや、当日の業務を確認します。

8:30	9:00	12:00	13:00	17:00	18:00
訓練 火災予防広報 各種業務* ※救急法指導、防火講話、立ち入り検査など		昼休み	訓練 勉強会 火災予防広報 各種業務		休憩(夕食含む)、入浴

◆勤務交代、業務連絡、車両・資器材点検



▲どのような現場にも迅速に対応できるよう、さまざまな訓練を行います。左から消防訓練、救助訓練、救急訓練の様子。

## 取材後記

消防士の皆さんの1日に密着すると、日々の厳しい訓練の中に、防火や人命救助にける確かな思いを感じることができました。

日々発生する火災のほとんどは、私たちが注意することで防ぐことができます。一人一人が火災予防の意識を強く持ち、火災を出さない地域づくりに取り組みましょう。

近年、山鹿では救急事案が増加しています。どんな状況にも対応できるよう、今後も専門的な知識・技術を習得していくとともに、相手の気持ちに寄り添い、信頼してもらえる救急救命士になれるよう頑張ります。

救急救命士となり、これまで以上に傷病者に接する機会が増えました。人の命を左右する場面も多く、迅速な判断と的確な処置が求められるので、より責任や緊張感も大きくなりりましたが、同時に大変やりがいのある仕事だと感じています。

消防士になったきっかけは、高校まで続けた剣道で培った体力や忍耐力を生かして、人の役に立てる仕事がしたいと思ったからです。ことしで11年目になります。昨年、仕事の幅を広げるため救急救命士の資格を取得しました。



山鹿消防 小原寛也さん (30歳)

## 山鹿の安全は

# 山鹿市消防本部 YAMAGA FIRE DEPARTMENT からののお知らせ

消防本部 予防課 ☎(43)9119



## 令和3年 秋季全国火災予防運動

全国統一防火標語

「おうち時間 家族で点検 火の始末」

11月9日(火)～15日(月)まで、全国一斉に秋季火災予防運動が行われます。

これからの時季は寒さが厳しくなり、空気も乾燥し火災が発生しやすくなります。暖房器具の使用が多くなりますので、間違った取り扱いや、燃えやすい物を近くに置かないようにしましょう。

### 静電気による火災を防ごう

セルフスタンドにある「静電気除去シート」をご存じですか？ 寒くなると、衣服を脱ぐときやドアノブを触ろうとしたとき「パチッ」と痛みを感じる静電気。これが危険なのです。

ガソリンは-40℃という低い温度でも気化しやすく、非常に引火性の高い物質です。また、気化したガソリンは空気より重く、地面周辺やくぼみなどにたまり、裸火の他に、静電気や衝撃の火花によって引火する可能性があります。

給油前には必ず素手で「静電気除去シート」に触れ、体にたまっている静電気を除去してから、給油キャップを開けましょう。

静電気除去シート▶



### 住宅防火 いのちを守る10のポイント

#### 4つの習慣

- ①寝たばこは、絶対にしない、させない。
- ②ストーブの周りに燃えやすいものを置かない。
- ③こんろを使うときは、火のそばを離れない。
- ④コンセントは、ほこりを清掃し不必要なプラグは抜く。

#### 6つの対策

##### ①出火防止

火災の発生を防ぐために、ストーブやこんろなどは安全装置の付いた機器を使用する。

##### ②早期覚知

火災の早期発見のために、住宅用火災警報器を定期的に点検し、10年を目安に交換する。

##### ③延焼拡大防止

火災の拡大を防ぐために、部屋を整理整頓し、寝具、衣類およびカーテンは防災品を使用する。

##### ④初期消火

火を小さいうちに消すために消火器などを設置し、使い方を確認しておく。



##### ⑤早期避難

お年寄りや体の不自由な人は、避難経路と避難方法を常に確保し、備えておく。

##### ⑥地域の助け合い

防火防災訓練への参加、戸別訪問などにより、地域ぐるみの防火対策を行う。

## OTASUKE戦隊 助けるんジャー



ニューヒーロー誕生!!!

山鹿市消防本部 連載

### 《消防士としての抱負》

22年間生まれ育った山鹿市の安全を守るよう精いっぱい頑張ります

#### 《出身地》

山鹿市 鹿央町

#### 《特技》

サッカー

#### 《好きな食べ物》

唐揚げ



たいと 藤壺 泰人

### 《消防士としての抱負》

自分が生まれ育った地元へ貢献できるよう精いっぱい頑張ります

#### 《出身地》

山鹿市 菊鹿町

#### 《特技》

バスケットボール

#### 《好きな食べ物》

チキン南蛮



ゆうしん 小柳 雄臣

# 令和4年度 固定資産税（償却資産）の申告について

☎ 国税務課固定資産税係 ☎ (43)1121

## 償却資産とは

山鹿市内で事業を営む個人・法人が、その事業に使用している資産（構築物・建物付属設備、機械および装置、車両および運搬具、工具・器具および備品など）のことを「償却資産」といい、固定資産税の課税対象になります。（全ての償却資産の課税標準額の合計が、150万円に満たない場合には課税されません）

確定申告上の減価償却資産と固定資産税の「償却資産」は制度目的が異なるものであり、確定申告をしても固定資産税の申告<sup>\*</sup>は必要です。

※地方税法第383条の規定により、毎年1月1日現在（賦課期日）の所有状況を山鹿市に申告する義務があります。

### ●申告が必要な人

- 令和4年1月1日現在、償却資産を所有している事業者（個人・法人）
  - 申告対象資産の課税標準額合計が免税点（150万円未満）となる場合でも申告は必要
  - 赤字のため減価償却を行っていない資産や、耐用年数経過による償却済み資産なども対象
- ※前年中に資産の増減がない場合や、廃業した場合も申告が必要です

### ●申告書の送付

令和3年度の申告をした人には、12月に令和4年度用申告書（様式）を郵送します。国税・市県民税資料の調査（地方税法第354条の2）に基づき、申告対象と思われる人にも申告書を送ることがあります。

新規で申告が必要な人や申告書が届かない場合は、お問い合わせください。市ホームページから申告の手引きと申告書をダウンロードすることもできます（「山鹿市償却資産」で検索してください）。



●提出期限 令和4年1月31日(月)まで

## 対象資産の例

### 農業



施設：ビニールハウス、冷暖房設備、乾燥機、保冷库、堆肥舎など  
機械：田植え機、耕運機、コンバイン、トラクタなど  
※乗用装置のある農作業用自動車は、軽自動車税の課税対象となりますので、償却資産の対象外です。

### 電気供給業



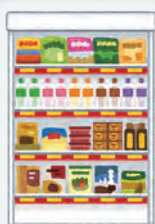
太陽光パネル、風力発電設備、パワーコンディショナーなど（個人用でも発電出力が10kW以上は、申告が必要です）

### 飲食店



ちゅうぼう  
厨房設備、冷凍冷蔵庫など

### 小売業



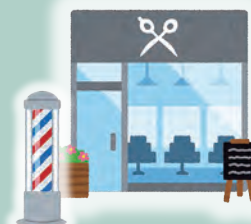
陳列ケース、冷蔵庫など

### 建設業



パワーショベル、発電機など

### 理美容業



理美容用椅子、洗面設備など

## 不妊治療費（一般不妊治療および特定不妊治療）の助成を行っています

区分	一般不妊治療	特定不妊治療
対象者	不妊治療を受けた夫婦（事実婚を含む）。	
要件 (全て満たすこと)	<ul style="list-style-type: none"> <li>●山鹿市に1年以上住所が有ること。（夫または妻のどちらか一方で可）</li> <li>●市税を滞納していないこと。（世帯全員）</li> <li>●一般不妊治療で他の助成金（県事業による助成金を除く）の交付を受けていないこと。</li> </ul>	●熊本県特定不妊治療費助成事業」による助成の承認を受けた夫婦。
助成内容	<ul style="list-style-type: none"> <li>●夫婦のいずれかが、医療機関から不妊症と診断されていること。</li> <li>●助成の申請日における妻の年齢が40歳以下であること。</li> </ul>	<ul style="list-style-type: none"> <li>●特定不妊治療費から県事業により交付された助成金の額を控除した額で、1回につき5万円を限度として助成。（年度内2回まで）</li> <li>●医療保険の対象外である男性不妊検査（精液検査、血液検査、内分泌検査など）の費用1万円を限度として助成。（1回限り）</li> </ul>
申請方法	一般不妊治療を受けた日の属する月の初日から起算して1年以内に、必要書類を健康増進課（山鹿健康福祉センター内）に提出。	県事業による助成の承認を受けた日から3カ月以内に、必要書類を健康増進課（山鹿健康福祉センター内）に提出。

生活情報

## 子宮頸がん検診（医療機関）を11月末まで実施しています

検診を受けてみませんか？ 子宮頸がんは20歳代後半から増え、特に30～40歳代の女性で近年増加傾向にあります。

対象者	<ul style="list-style-type: none"> <li>●無料クーポン対象者（平成12年4月2日～平成13年4月1日生まれ）</li> <li>●19歳以上の希望者（平成14年度生まれ以前）</li> </ul>	
実施している医療機関	山鹿市 井上産婦人科医院、山鹿市民医療センター 植木町 清田産婦人科医院 菊池市 黒川産婦人科医院、米田産婦人科医院、斉藤産婦人科医院	期限は 11月30日(火) までです。
検診料金	75歳未満 1800円、75歳以上 600円	
持参するもの	子宮頸がん検診問診票、検診料金、健康保険証	
その他	受診には受診券が必要です。なお市民税非課税世帯と生活保護世帯の人は、検診当日に証明書を持参すると無料で受診できます。受診券は健康増進課へお電話いただくと送付します。また、無料クーポン対象者には6月に個別通知をしていますのでご確認ください。	



## 献血にご協力ください！



- 献血日 11月18日(木)
- 受付時間 午前9時半～11時半  
午後0時45分～4時
- 場所 ミスターマックス山鹿店

献血推進キャラクター  
けんけつちゃん





## 各種母子保健事業のご案内

新型コロナウイルス感染症の感染状況により、各種乳幼児健診、およびすくすく学級の会場や時間が変更となる可能性があります。その場合は、電話または通知などで対象者へお知らせします。また、現在「健康カレンダー」は中止しています。そのため、各事業の対象者には、個別に通知をお送りします。

### 母子健康手帳交付

毎週金曜日の午前9時半～11時に実施しています。来所の際にはマスクを着用し、可能な限り同伴の人はご遠慮ください。また、発熱・風邪・味覚障害などの症状がある人は事前に健康増進課までご連絡ください。

お子さんのことでご心配なことがある場合には、地区担当保健師が対応いたしますので、健康増進課までご連絡ください。

生活情報

## 11月の休日在宅当番医および当番薬局



日(曜)	診療時間：午前9時～午後5時	営業時間：午前9時～午後5時
3日(祝)	桑木内科 / かもと整形外科医院	山鹿岩下薬局
7日(日)	井上小児科医院 / 幸村医院	山鹿岩下薬局 / かおうまち薬局
14日(日)	徳永循環器科内科医院 / やまがクリニック	山鹿岩下薬局 / こじか薬局
21日(日)	山鹿回生病院 / 小林医院	山鹿岩下薬局
23日(祝)	保利病院	山鹿岩下薬局 / エース薬局
28日(日)	東内科小児科医院 / 井上産婦人科医院	山鹿岩下薬局

\*都合で変更になる場合があります。(鹿本医師会)

\*営業時間が異なる薬局がありますので、詳しくはお尋ねください。(城北中央薬局 ☎(43) 4394)

### 成長期スポーツ障害

# 元気のお手伝い

Vol.151

山鹿市民  
医療センター通信



整形外科医長  
荒木 崇士

近年、子どもたちは塾通いやテレビゲームの普及により生活習慣が変化し、睡眠時間の減少や運動不足による体力低下が問題となつていきます。一方でトップアスリートを目指す子どもは小さい頃から同一競技に特化し、偏った動作が続く「使い過ぎ症候群」に伴う「スポーツ障害」が増加しています。

題が残っているのも現状で、治療の原則はスポーツ活動の休止です。重要なことは①早期発見②原因追及と予防③家族や指導者を含めた周囲の理解だと考えます。

スポーツ障害は年代による違いがあり、成長期の骨端線閉鎖前では、骨端線離開、裂離骨折、骨端症など有名で、成長とともに離断性骨軟骨炎や疲労骨折などが増加します。なお、成長の度合いは個人差があり、一般の人と同じ強度のトレーニングをしていても障害を起こすことを忘れてはいけません。

よく保護者や指導者から「いつまで休むのか」「運動制限はどの程度か」「体育の授業も含めるのか」などと尋ねられますが、症状や程度はそれぞれで、競技特有の問題や競技レベル、生活環境により治療方法が異なるので、多くの場合、決まった治療手順がありません。

適切な治療を行うためには現場と医療機関のコミュニケーションが重要で、本人はもちろん、保護者や指導者との信頼関係を築く必要があります。

また、この障害は一度の受診では診断に至らないなど課

山鹿市民医療センター

☎(44) 2185

虐待や暴力は重大な人権侵害です。もし、あなたが周りの疑わしい行為に気付いたら、下記の担当課へご連絡ください。連絡した人が特定されないよう、秘密は堅く守られます。

## 児童虐待

児童虐待は子どもの人権侵害で、心身に重大な影響を与えます。早期の発見には、地域のみんなで子どもたちを見守ることが大切です。

問福祉援護課 児童家庭係 ☎(43)0052  
熊本県中央児童相談所 ☎096(381)4451  
児童相談所全国共通ダイヤル ☎189

## 高齢者虐待

高齢者虐待は、本人の認知症進行や、介護者の介護疲れなどの要因が重なり合って発生するといわれています。介護者の負担を減らし、孤立化を防ぐことで、虐待の未然防止や悪化防止につながります。

問長寿支援課 地域包括支援センター ☎(43)1077

## 障がい者虐待

障がい者に対する虐待は、生活の支援をしている身近な人が行うケースが増えています。皆さんの気付きが、障がい者虐待の防止と早期発見につながります。

問福祉援護課 障がい福祉係 ☎(43)0052

## DV(ドメスティックバイオレンス)

DVとは、配偶者やパートナーなどからの暴力です。身体的暴力や言葉による精神的な暴力などがあります。一人で悩まずご相談ください。なお、緊急時は110番に通報してください。

問福祉課 福祉総務係 ☎(43)1167

### 山鹿市子ども総合相談窓口のご案内

18歳未満のお子さんに関すること、保護者自身のことなど、子育てに関するお悩みを気軽にご相談ください。



場所 鹿本地域振興局1階  
相談時間 月～金曜日(祝日・年末年始を除く)  
午前9時～午後5時  
電話番号 ☎(41)5878

人輝く  
人権尊重の都市

## やまが 人権啓発便り

第21号 問人権啓発課 ☎(43)1199

### 11月25日(木)～12月1日(水)は、犯罪被害者週間です

「犯罪の被害に遭った」「突然、大切な人を失った」どうしたらいいのかわかなくて悩んでいたら、まずは相談してみませんか？相談内容などの秘密は守られ、費用も一切かかりません。匿名での相談も可能です。

犯罪による被害は、ある日、突然、誰の身にも起こります。犯罪の被害に遭われた人とそのご家族は、犯罪そのものによる被害を受けるだけでなく、その後の周囲との関わりの中で精神的・経済的な負担がかかり、それまでのような日常生活を送ることが難しくなります。



#### ●相談窓口

- ▶(公社)くまもと被害者支援センター相談専用電話 ☎096(386)1033
- ▶性被害サポート24時間ホットライン ☎096(386)5555
- ▶全国共通ナビダイヤル ☎(0570)783554



熊本県では、令和2年12月に「熊本県犯罪被害者等支援条例」が制定され、ことし4月から見舞金制度が開始されました。

#### ●概要

犯罪行為により死亡された人のご遺族、または重傷病を負った人が被害直後に直面する経済的な負担を軽減するため、県が見舞金を給付するもの。

#### ●対象となる犯罪

殺人、強盗、傷害、強制性交、危険運転致死傷などの故意により人を死傷させる犯罪。

#### ●見舞金の種類

遺族見舞金：60万円 重傷病見舞金：30万円

#### ●申請窓口

熊本県くらしの安全推進課(県庁新館4階)

☎096(333)2293

※制度の利用を希望される人は、必ず申請前に「くまもと被害者支援センター(☎096(386)1033)」にご相談ください。

※詳細は熊本県ホームページをご覧ください。



## お知らせ

### 今月の納税・保険料

● 国民健康保険税(第6期)

● 後期高齢者医療保険料(第5期)

▼ 納期限 11月30日(火)

● 夜間・休日収納窓口

● 夜間(平日) 11月26日(金)・29日(月)

・ 30日(火)

午後5時半～7時

● 休日(日曜) 11月28日(日)

午前8時半～正午

● 場所 市役所1階税務課⑥番窓口

※電話でのお問い合わせは、平日午後5時15分までお願いします。

※納税は便利な「口座振替」をご利用

用ください。申込書は山鹿市内の

各金融機関にも備えてあります。

すでに口座振替をご利用の方は、

口座の残高確認をお願いします。

※市税・国民健康保険税に限り、納

期限までは、コンビニエンススト

アで納付できます。詳しくは納付

書の裏面をご覧ください。

● スマートフォンのアプリ決済

(令和3年度課税分からアプリ決

済ができるようになりました。な

お、アプリ決済では、領収書が発

行されません)

※市税・国民健康保険税で、表面に

バーコードのある納付書に限り、

納期限まで。

● 対象アプリ PayPay・LINE Pay・PayB・支払秘書

税務課収納係 ☎(43)1144

### 消費税仕入税額控除の新方式 インボイス制度の説明会

令和5年10月1日(日)から消費税の仕入税額控除の方式「適格請求書等保存方式」いわゆる「インボイス制度」が導入され、本年10月1日から適格請求書発行事業者の登録申請の受け付けが始まりました。そこで、事業者の皆さんを対象に説明会を開催しています。

● 日時

① 11月10日(水) 午後2時～3時

② 11月25日(木) 午前11時～正午

● 場所 山鹿税務署3階会議室

● 参加費 無料

● 定員 各20人

● 申し込み方法 山鹿税務署へ事前に電話で申し込みください。

● 申込期限

① 11月8日(月) 午後5時

② 11月22日(月) 午後5時

ただし、定員になり次第締め切り。

● その他 新型コロナウイルス感染症

拡大の状況により中止する場合も

あります。

問 山鹿税務署 ☎(44)2181

※自動音声案内に従い「2」を選択。

お知らせ

## 農耕トラクタなどを所有・購入している皆さんへ

### 小型特殊自動車はナンバーの登録が必要です

税務課市民税係 ☎(43)1120

農耕用で乗用装置があるトラクタやコンバイン、工場、作業所、畜舎などで使用するフォークリフトなどの小型特殊自動車は、公道走行の有無に関わらず、所有していればナンバープレートの交付申請手続きが必要です。

新しく取得、または現在お持ちの小型特殊自動車で、ナンバープレートが付いていない車両がありましたら、山鹿市役所市民課(1番窓口)または各市民センターで申請し、交付を受けてください。

#### 対象となるもの

農耕トラクタ、田植え機、農業用薬剤散布車、コンバインなどで乗用装置があり、最高速度が35km/h未満のもの。(大きさや排気量の制限はありません)



#### ナンバープレート申請に必要なもの

- ①車種、車名(メーカー名)、型式、車台番号などが確認できるもの。(販売証明書、車台番号を写した写真など)
  - ②窓口来庁者の本人確認ができるもの。(運転免許証、マイナンバーカードなど)
- ※交付手数料はかかりません。

#### ● 農耕トラクタなどで公道を運行する際の基準緩和について

九州運輸局から「道路運送車両の保安基準55条」に基づく基準緩和認定について、公示が行われました。これにより一定条件(灯火器類の取り付け、農作業機の幅、運行速度など)を満たす場合は、農作業機(ロータリーなど)をトラクタに装着したままでも公道走行が可能となります。

ただし、農作業機を付けることで、車両が長さ4.7m、幅1.7m、高さ2mのいずれかの寸法を超える場合は、大型特殊免許(農耕作業用自動車限定の大型特殊免許でも可)が必要となるので、ご注意ください。

#### 大型特殊免許が必要



**新型コロナウイルス感染症に  
関する経済活動に対する支援**

**対面接客店舗等感染防止対策支援  
業補助金**

新型コロナウイルス感染症拡大防止と経済活動を両立するため、感染リスクの高い対面での接客を行う店舗内の感染防止対策にかかる費用を補助します。補助の内容容など詳しいことは市ホームページをご覧ください。



● 申請期限 12月10日(金)

(当日消印有効)

問 商工観光課 ☎(43)1579

**謎解きイベント開催**

山鹿市を周遊しながら隠された謎を解き明かすイベント「謎解きは温泉のまえに やまが堂主人が残した手紙」を開催します。山鹿の伝統工芸品「山鹿灯笼」に関する問題を解いて、キーワードを専用フォームに記入して応募しましょう。応募者全員にプレゼントがもらえる他、全問正解者には抽選でオリジナル金灯笼や、山鹿の特産品が当たります。詳しくはホームページをご覧ください。

**お知らせ**

● 開催期間

11月1日(月)～令和4年1月31日(月)

(年末年始を除く)

● 場所 山鹿市内

● 参加費 無料

※応募は一人1回限り

問 ふるさと未来総室

☎(41)5673



**山火事に「用心」!**

秋から冬にかけて空気が乾燥し、山火事の危険性が高くなります。いったん山火事が発生すると消火は容易ではなく、また、長い年月をかけて育てた貴重な森林を一瞬にして失うこととなります。このようなことにならないよう、次のことに注意しましょう。

- ① 枯れ草などのある場所でたき火をしないこと
- ② 風が強いときは、たき火、火入れをしないこと
- ③ 火入れを行う際は、必ず許可を受け、十分な実施体制を取ること
- ④ 喫煙は、指定された場所で行い、喫煙後は確実に消すこと

問 農林整備課 ☎(43)1571

**災害復興住宅融資の借入  
申込期限が延長されました**

平成28年熊本地震で被災した住宅を復旧するための「災害復興住宅融資(建設資金、購入資金、補修資金)」の借り入れ申し込み受付期限が、令和4年5月31日(火)まで延長されました。申し込みを検討中の人は、お早めにご相談ください。

● 見直し後の受付期限

令和4年5月31日(火)

問 お客さまコールセンター

(通話無料) 受付時間 午前9時～午後5時(祝日・年末年始除く)

☎(0120)086353

**新しい家族を待っています!**

ペットを飼おうと思ったとき、保健所やセンターから保護犬や保護猫を迎え入れる選択肢があります。県では譲渡対象となる犬や猫を、ホームページで紹介しています。最後まで大切に飼育していただける人お待ちしております。詳しくは、ホームページで検索!

問 山鹿保健所 ☎(44)4121



**あなたの「ふるさとの川をきれいにしたい」を応援します!**

熊本県が管理する河川において、美化活動を行うボランティア団体などを募集しています。希望に応じ、軍手やごみ袋などの支給、傷害保険の加入、ごみの運搬・処分などの支援が受けられます。詳しくは「くまもと マイ・リバー・サポート事業」で検索してください。

問 鹿本地域振興局維持管理調整課

☎(44)5152

## 熊本県の最低賃金がプラス改定

本年度の熊本県最低賃金が、10月1日より時間額821円に改定されました。最低賃金は会社員、アルバイトなど働くすべての人に賃金の最低額を保障する制度です。

最低賃金に関するお問い合わせは、熊本労働局のホームページをご覧ください。または最寄りの労働基準監督署へお問い合わせください。



- 改定前 793円
- 改定後 821円（28円増）



熊本労働局労働基準部賃金室

☎096(355)3202

## 令和4年度の裁判員候補者名簿記載通知を発送します

地方裁判所では、令和4年度の裁判員を選任するための裁判員候補者名簿を作成します。裁判員候補者名簿は、市町村の選挙管理委員会が選挙人名簿の中から令和4年1月1日(祝)時点で20歳以上の人を対象に、くじで無作為抽出した名簿を基に、全国の地方裁判所で作成します。令和4年度の名簿に登録される人数は、全国で約23万3千人で、選挙人名簿登録者の約453人に1人の割合です。今回裁判員候補者名簿に登録された人には、名簿に記載されたことの通知(名簿記載通知)を11月中旬に送付します。この通知は、令和4年2月頃から約1年間に裁判所へお越しただく裁判員に選ばれる可能性があることを事前にお伝えし、あらかじめ心積もりをしていただくものです。

熊本地方裁判所総務課

☎096(241)8921



なお、この段階ではまだ具体的な事件の裁判員候補者に選ばれたわけではありませんので、すぐに裁判所にお越しただく必要はありません。また、裁判員候補者に選ばれた後に辞退を申し出ていただくことも可能です。裁判員制度について詳しいことはホームページをご覧ください。どうか、熊本地方裁判所へお問い合わせください。皆さまの積極的なご協力をお願いいたします。

## カルチャースポーツセンター イベント情報 (11月)

### ●体育館

- 3日㊟ 9:00～  
全日本卓球選手権予選 (ジュニアの部)
- 5日㊟～7日㊟ 9:00～  
熊本県高校新人剣道大会兼九州高校選抜剣道大会予選
- 13日㊟ 9:00～  
全日本卓球選手権兼予選 (一般の部)
- 20日㊟・21日㊟ 8:00～  
肥後中学生バドミントン大会学年別個人戦
- 26日㊟ 10:00～  
山鹿市小学生親善球技大会 (ハンドボール)
- 27日㊟ 8:00～  
熊本県教職員ハンドボール大会

### ●市民球場

- 7日㊟ 9:00～  
熊本四大学野球新人戦
- 13日㊟・14日㊟ 8:00～  
熊本県都市選抜少年軟式野球大会
- 27日㊟・28日㊟ 8:00～  
リトルシニア九州連盟1年生大会

### ●多目的グラウンド

- 7日㊟・14日㊟ 9:00～  
高円宮杯U-13サッカー
- 20日㊟ 9:00～  
U-16 参入リーグ挑男 2021  
高円宮杯U-18サッカーリーグ
- 28日㊟ 9:00～  
九州女子サッカーリーグ
- 27日㊟・28日㊟ 9:00～  
リトルシニア九州連盟1年生大会

### ●テニスコート

- 3日㊟ 8:00～  
山鹿温泉杯中学生ソフトテニス大会個人戦
- 14日㊟ 8:00～  
協会会長杯シングルス大会

### ●その他

- 21日㊟ 9:00～  
オールドカーフェスタ in 山鹿 (駐車場)

※新型コロナウイルス感染拡大の影響により変更または中止になる場合があります。

☎カルチャースポーツセンター ☎(43)0090

## 募集

**新嘗祭(献穀事業)に協力いた  
だく農家と地区を募集します**

新嘗祭とは、毎年11月23日に天皇陛下が新穀を神々に供えられ、御自身も食される収穫と感謝の祭典であり、この御祭りに供える米とアワが全国の都道府県の農家から奉献されています。2022(令和4)年度に130回を数える歴史と伝統のあるこの献穀行事を、本市で実施します。そこで、市、JA、県などの関係団体で組織する献穀事業準備委員会では、新嘗祭に献上する米とアワを栽培する協力農家および協力地区を募集します。

● 献穀の品と量

- 精米 1升
- 精粟 5合

● 応募条件

- 地区集落の協力が得られること。
- 栽培ほ場は、米は1千平方メートル以上、アワは、栽培ほ場を確保できること。
- 栽培ほ場には、生活排水が流れ込まないこと。
- 栽培管理は、減農薬などに努める農家であること。
- 献穀米栽培者および、献穀アワ栽培者は、同一人物、同一地区が望ましい。

※上記以外にも細かい条件があります。

● 募集期限 11月22日(月)

● 応募方法 希望する人(農家)は、地区区長を通して推薦書を提出してください。

● 推薦書 各区長に配布してあります。

● 推薦書の提出先 農業振興課

● 詳しい内容や不明なことは、農業振興課へお問い合わせください。

問 農業振興課 ☎(43)1556



### 水道メーター検針員募集

● 勤務 毎月5日~20日の期間内で1日4~6時間程度(制服貸与)

● 賃金 約4万~9万円程度(担当検針件数により異なります)

● 業務内容 水道メーターの検針など

● 検針区域 山鹿市内(大宮通・昭

和町・白石十三部など)

● 募集人数 若干名

● 応募資格 経験不問。ただし、自家用バイク持ち込みで訪問検針できる人。

● 応募 お気軽にご連絡ください。面接日程などをお知らせします。

(平日は午前8時半~午後7時、土曜日は正午まで)

● 募集期間 随時受け付けています。ただし、採用人数が定数に達し次第終了します。

問 ヴェオリア・ジェネッツ株式会社

山鹿事務所 ☎(43)1161

山鹿市水道局 ☎(36)9119

### 子ども食堂を開設しませんか

「子ども食堂」とは地域交流の拠点と子どもの孤食や貧困対策を目的に、地域の子どもたちや保護者を対象に、無料または低価格で食事を提供するコミュニティのことをいいます。市ではこのたび、子ども食堂の運営費の一部を補助する制度を設けました。これから子ども食堂を開きたいとお考えの人は、ご相談ください。

● 補助要件

- 山鹿市内に拠点があり、市内で子ども食堂を1年以上継続して運営した実績、または運営する見込み



# 理容 ハタシマ

● 山鹿店 3号線セントラルパーク西益屋さんの隣

● 東店 325号線 MrMax ななめ前、仏壇屋さんの隣

※60歳以上 200円割引(カットのみ以上、平日のみ)

山鹿市鹿本町御宇田 691-1 有限会社たけや



お問い合わせ  
☎0968-43-1838



があること。  
 ・子ども食堂を月1回以上実施し、子どもなどに無料または3000円以下で1回当たり20食以上提供すること。

●補助の対象と補助率  
 施設整備費

整備費用の2分の1で上限5万円  
 ・事業運営費（年間）

事業費の2分の1で  
 月1回の実施の場合には上限10万円  
 月2回の実施の場合には上限20万円

※子どもの孤食とは、子どもが日常的に家庭内で1人きりの食事やバラバラの時間に食事を取ること

をいい、孤独感や栄養の偏りから成長期の子どもの心身への影響が心配されます。

問 福祉援護課 ☎(43)0052



一緒に婚活を支援しませんか！  
 婚活を支援する世話人募集

婚活支援を行う人（世話人）を募集します。これまで、結婚希望者に出会いの機会を提供する事業を10年間継続し、32組の夫婦が誕生しています。

●世話人（肝いりどん）の役割  
 世話人は通称「肝いりどん」と呼び、登録者同士の縁結びを担っていただきます。

●応募要件

山鹿市に住所があり、月1回の会議に参加できる人。

●応募方法

市ホームページから「世話人」応募用紙をダウンロードし、必要事項を記入して地域生活課へ提出してください。

※結婚を希望する人の登録も募集中です。

50歳未満の独身者で、結婚後に山鹿市に住む人であれば、どなたでも登録できます。世話人の応募や、結婚希望者登録について詳しいことは、ホームページをご覧ください。

問 地域生活課 ☎(43)1114



公民館から「自主講座」の団体登録と「新しい講座」を募集

令和4年度公民館「自主講座」の団体登録を受け付けます

講座生が主体になり運営する「自主講座」の団体登録を受け付けます。登録を行った団体には、令和4年度の施設利用の年間予約について市が支援します。なお、自主講座の団体登録は毎年必要です。

●受付場所

社会教育課、市民交流センター、各市民センター内の地区公民館

新しい公民館講座を募集します

山鹿市では、誰もが自由に参加できる魅力的な講座や、ためになる講座開設を準備しています。「こんなことを学びたい」「こんな講座はありませんか」「こんな講座を教えたいたい」などありましたら社会教育課へご連絡ください。

●募集期間

どちらも11月1日(月)～30日(火)  
 (平日午前8時半～午後5時)

問 社会教育課 ☎(43)1651



## 除草・障子張りなど、シルバー人材センターにお任せください

ご依頼はお早めに！



屋内清掃・剪定・草取り会員募集中！ まずはご相談を！

★シルバー派遣事業についてもご相談ください★

※詳しくはホームページを <https://www.sjc.ne.jp/yamaga/>

シルバー会員募集中！

センターにて新入会員説明会を開催します。  
 毎月、第2・4水曜日

【お問い合わせ先】

☎(公社)山鹿市シルバー人材センター  
 〒861-0501 山鹿市山鹿 402-8  
 ☎0968-44-1850

〈有料広告〉

## 障がいのある人を対象に 職業訓練生を募集します

パソコン基礎をマスターし、表計算2級の資格取得を目指します。また、就職に必要なビジネスマナーも学びます。受講料は無料ですが、テキスト代などが必要です。

●**受講対象** 身体(聴覚、上肢、下肢、内部)、精神、発達、難病、高次脳機能障害、知的(要相談)

●**定員** 8人

●**申込期限** 11月30日(火)

●**訓練期間**

令和4年1月6日(木)～3月25日(金)

までの3カ月間

●**テキスト代**

7103円(税込み)程度

●**訓練場所**

玉名市築地216

PCクリエイト玉名教室

※お近くのハローワークまたは熊本県立高等技術専門学校へお問い合わせください。

問 熊本県立高等技術専門学校

☎096(297)9915



## お知らせ

### 職業訓練コースのご案内

訓練はものづくりを中心とした就職に結び付きやすい内容です。受講料は無料ですが、教科書代などが必要です。

●**募集科・募集人員**

①溶接エンジニア科

②機械CADオペレーション科

③建設機械科

④ビル管理技術科

⑤CADものづくりサポート科

●**募集期間** 11月1日(月)～18日(木)

●**試験日**(筆記・面接)

11月26日(金)

●**入所日**

令和4年1月5日(水)

●**訓練期間** 6カ月間

問 ポリテクセンター荒尾

☎0968(62)8610



### 自衛官募集

#### 自衛官候補生

●**応募資格** 令和4年4月1日(金)現在、18歳以上33歳未満の男性

●**願書受け付け**

11月6日(土)～26日(金)

●**試験日** 12月4日(土)

#### 陸上自衛隊高等工科学校生徒

●**学校概要** 将来、陸上自衛隊において高機能化・システム化された装備品を運用し、国際社会でも活躍できる自衛官を養成する学校。

3学年修了時、高等学校の卒業資格を取得可能。

●**応募資格** 令和4年4月1日(金)現在15歳以上17歳未満の男子

●**願書受け付け**

11月1日(月)～令和4年1月14日(金)

●**試験日**

令和4年1月22日(土)・23日(日)

問 自衛隊熊本地方協力本部山鹿地域事務所

☎(43)7457



NEXT 自衛隊  
国家を守る、  
公務員。

## 〈有料広告〉

(有) 石のふるかわ

建設業の許可 石工事 熊本県知事般-2 第12675号

### ご先祖様へのご供養

・お墓をきれいにしたい。  
・墓誌に記名していなかったので記名したい。  
などご相談ください!



ご要望に応じて、オリジナルのお墓が造れます!



80万円  
(税別)～



90万円  
(税別)～



墓誌へのご記名  
などお済みですか?

☎(0968)36-9668

住所:山鹿市方保田3514-1

♥ホームページ♥ ⇒ <https://www.ishinofurukawa.co.jp>





## 催し

### 鞠智城イベント情報

#### 鞠智城シンポジウム

考古学・古代史の研究者が集い、鞠智城について語り合います！

●テーマ 古代の「**辺要**」支配と肥後・鞠智城

●日時 11月28日(日)  
午後1時～4時50分

●場所 くまもと県民交流館パレア  
10階パレアホール

●料金 無料

●定員 170人

※事前に申し込みが必要です。名前、住所、電話番号を明記の上、県立装飾古墳館まで、電話、FAXまたはメールでお申し込みください。

●県立装飾古墳館 ☎(36)2151  
FAX(36)2120

✉soushokukofun@pref.kumamoto.lg.jp

歩こうぜ！

鞠智城フットパス散策

～謎の石巡り編～

ワクド石や礎石など城内にあるさまざまな石を巡るツアーを開催します。歩きやすい服装および飲み物を持参の上、ご参加ください。

●日時 11月14日(日)  
午後1時半～3時半

●料金 無料

●定員 先着40人

※事前に申し込みが必要です。名前、参加人数、電話番号を明記の上、歴史公園鞠智城・温故創生館まで電話、FAXまたはメールでお申し込みください。

※最新情報は、鞠智城ホームページをご覧ください。

●歴史公園鞠智城・温故創生館 ☎(48)3178  
FAX(48)3697

✉onkosousei@pref.kumamoto.lg.jp

### 県立装飾古墳館イベント情報

企画展

写真で見る装飾古墳の世界Part2  
「古代人が描いたよみの国の『ものがたり』」

●期間 11月14日(日)まで

●内容 装飾古墳館が撮影してきた装飾古墳の写真コレクションを公開。装飾古墳を描く「池田勝則氏が描いた彩りの世界」

●期間

11月20日(土)～令和4年2月13日(日)

●内容 池田勝則氏より寄贈された装飾古墳の絵画と写真を展示。

●観覧料 大人430円、  
大学生260円、高校生以下無料

体験教室  
赤米体験教室 ～餅つき～

古代米の赤米や黒米を、もち米に混ぜて餅つきを行いますので、ぜひご参加ください。

●日時 12月11日(土)  
午前10時～正午

●参加費 500円

●定員 先着30人

※体験教室は、事前に申し込みが必要です。名前、参加人数、電話番号を明記の上、県立装飾古墳館まで電話、FAXまたはメールでお申し込みください。

●開館時間  
午前9時半～午後5時15分  
(入館は午後4時45分まで)

●県立装飾古墳館 ☎(36)2151  
FAX(36)2120

✉soushokukofun@pref.kumamoto.lg.jp



11月のさくら湯旅館

11月17日(水)

(第3水曜日)



鞠智城イメージキャラクター「ころう君」と餅つきの様子

扉を開けて世界を広げて

ピアノ教室・リトミック教室

スポンティニアスマガ

～自発性を育てる塾～

Instagram 始めました！「スポンティニアス」で検索  
(InstagramのDMでも、お問い合わせ可能です)



お問い合わせ

山鹿市中 801-10

Tel: 090(8351)6557



# 定例相談

秘密は固く守ります。お気軽にご相談ください。

相談は無料

## 税務相談

- 日時 11月11日(木)  
午後1時半～4時半
- 場所 鹿北市民センター相談室

問鹿北市民センター ☎(32)3111

## 年金出張相談

出張相談は、相談月の前月の1日から電話で予約を受け付けています。12月の予約を11月1日(月)から受け付けます。なお、お急ぎの人は年金事務所(予約専用ダイヤル(0570)054890)をご利用ください。

### 【12月相談日】 ※要予約

- 1日(水)、8日(水)、15日(水)、22日(水)
- 時間 午前10時～午後3時
- 場所 市役所会議室

問国保年金課 ☎(43)1576

## 障がい児・者相談

専門の相談員が支援します。

### 【市役所福祉援護課 障がい福祉係】

- 日時 月～金曜日(祝日除く)  
午前8時半～午後5時

### 【山鹿健康福祉センター】

- 日時 11月10日(水)、17日(水)、24日(水)  
午前9時～11時

### 【鹿北市民センター】

- 日時 11月16日(火)  
午後1時半～3時半

### 【菊鹿市民センター】

- 日時 11月2日(火)  
午後1時半～3時半

### 【鹿本市民センター】

- 日時 11月30日(火)  
午後1時半～3時半

### 【鹿央市民センター】

- 日時 11月9日(火)  
午後1時半～3時半

問福祉援護課 ☎(43)0052

## 心配ごと相談

相談の時間は下記のとおりです。

- 一般相談  
午前9時～正午
- ※予約制ではありませんので、お待ちいただく場合があります。
- 司法書士相談(事前予約が必要)  
午前10時～正午
- 法律相談(事前予約が必要)  
午前10時～正午
- ※司法書士相談、法律相談のご利用は、1人に付き年3回までです。

### 【山鹿健康福祉センター内社協本所・山鹿支所】 ☎(43)1134

- ①一般相談 11月5日(金)
- ②司法書士相談(登記関係)  
11月19日(金) ※要予約
- ③法律相談 11月26日(金) ※要予約

### 【鹿北老人福祉センター】 ☎(32)2696

- 一般相談 11月4日(木)

### 【菊鹿ひまわり館】 ☎(48)5060

- 一般相談 11月10日(水)

### 【鹿本高齢者コミュニティセンター「親和荘」】 ☎(46)2206

- ①一般相談 11月2日(火)
- ②司法書士相談(成年後見・多重債務・登記関係) 11月16日(火) ※要予約

### 【鹿央地域福祉センター】 ☎(36)3811

- ①一般相談 11月1日(月)
- ②法律相談 11月22日(月) ※要予約

問社会福祉協議会本所 ☎(43)1134

## 認知症に関する相談

- 日時 11月10日(水)、24日(水)  
午前10時～正午
- 場所 山鹿健康福祉センター
- 問長寿支援課地域包括支援係  
☎(43)1077

## 仕事の相談はお気軽に

### 【一般】(月額)

- ①栄養士 171,000円～
- ②保育士 164,160円
- ③介護職員 145,000円～
- ④医療事務 15万円～
- ⑤歯科助手・受け付け 16万円～
- ⑥鶏の飼育管理作業員  
160,095円～
- ⑦寿司・弁当・揚げ物などの製造  
および陳列 15万円
- ⑧電線部品加工 16万円～
- ⑨自動車整備工 183,000円～
- ⑩ダンプ運転手 219,200円
- ⑪青果配送員 23万円～
- ⑫倉庫管理業務 222,000円～
- ⑬工場内作業 177,000円

### 【パート】(時間額)

- ①正看護師 1,100円～
- ②介護職員(夜間) 950円～
- ③総務経理 850円～
- ④婦人服・雑貨販売 821円～
- ⑤原料選別および製造補助業務  
823円
- ⑥牛乳配達に関わる業務 900円
- ⑦総菜スタッフ 830円
- ⑧洗浄係 821円

※詳細はご来室、ご相談ください。  
すでに採用済みの場合もあります。  
午前9時半～午後5時

問山鹿市地域職業相談室  
☎(43)1724

## 社会保険労務士労働相談

- 日時 11月9日(火)  
午後1時～4時
- 場所 市役所商工観光課
- ※予約をした人が優先となります。
- 問商工観光課 ☎(43)1579

## 消費生活相談

- 日時 毎週月～金曜日  
午前9時～午後4時
- 場所 市役所2階消費生活相談室
- 問山鹿市消費生活センター ☎(43)0188

お知らせ



# 図書館スタッフおすすめの1冊

## 蔵書場所の省略表記

ひだまり図書館	【ひだまり】	こもれび図書館	【こもれび】
鹿北図書室	【鹿北】	菊鹿図書室	【菊鹿】
鹿央図書室	【鹿央】		



『九十八歳。戦いやまず日は暮れず』  
佐藤愛子 / 著 小学館 / 出版

ベストセラー「九十歳。何がめでたい」から5年。今秋98歳になる佐藤愛子が、ヘトヘトになりながらつづった最後のエッセイ集。

《エッセイ》 【ひだまり】 【こもれび】



『桃太郎電鉄でわかる都道府県大図鑑』  
村瀬哲史、株式会社コナミデジタルエンタテインメント / 監修 宝島社 / 出版

ゲーム「桃太郎電鉄」の世界観を楽しみながら、47都道府県のことを学べる図鑑。ゲームの世界と実在している場所や名産品を比較しても楽しめます。

《地理》 【こもれび】 【鹿北】

**ひだまり図書館**

「滝平次郎生誕100年」

「モチモチの木」などで知られる作家、滝平次郎の生誕100年に合わせ、関連する本を展示します。

**こもれび図書館**

「自分の道は自分で選べ」

いよいよ受験シーズンが到来します。就職試験の問題集や大学の赤本などをそろえて、進路に悩む高校生を全力応援します。

---

**ひだまり図書館**

11月1日(月)・8日(月)・15日(月)・22日(月)・29日(月)

**こもれび図書館**

11月3日(水)・10日(水)・17日(水)・24日(水)

お知らせ

## 山鹿ゆかりの作家をご紹介します

### 古川 春秋 Furukawa Shunju

#### プロフィール

1977年生まれ。山鹿市鹿北町出身の小説家。2012年「ホテルブラジル」で第3回野性時代フロンティア文学賞を受賞しデビュー。2014年「BORDER(原案;金城一紀)」ではドラマ化された作品のオリジナル小説を執筆。

#### 主な著書

- 「ホテルブラジル」
- 「家族ドミノ」
- 「BORDER」
- 「殺人犯といっしょ」
- 「エンドロール」
- 「暗殺日和はタロットで」



『暗殺日和はタロットで』  
講談社 / 出版

### 飛松 良輔 Tobimatsu Ryousuke

#### プロフィール

1987年生まれ。山鹿市三玉出身の漫画家。2016年「月刊!スピリッツ」連載の青春ラグビー物語「ブルタックル」でデビュー。2019年、山鹿市環境センターキャラクター「やまタン」のデザインを手掛ける。

#### 著書

- 「ブルタックル」(全3巻)
- 「天を射る」(全6巻)
- 「Deep3」(ビッグコミック連載中)



『Deep3 1』  
水野光博 / 原作 小学館 / 出版



「やまタン」

こもれび図書館では、お二人の作品を集めた特設コーナーを設けています。

### 問い合わせ先

- |           |            |           |            |
|-----------|------------|-----------|------------|
| ★ひだまり図書館  | ☎ (46)1310 | ★こもれび図書館  | ☎ (43)1082 |
| ★鹿北市民センター | ☎ (32)3111 | ★菊鹿市民センター | ☎ (48)3111 |
| ★鹿央市民センター | ☎ (36)3111 | ★社会教育課    | ☎ (43)1651 |



図書館の情報は  
こちらから

## およろこび

## 山 鹿

山 鹿▶二階堂龍志さん♥志賀 理子さん  
緒方 佳輝さん♥若杉 架奈さん

## 鹿 本

来 民▶森山 裕也さん♥淵上恵里花さん  
垂水 一平さん♥坂口佳奈子さん  
稲 田▶佐藤 亮起さん♥田中 希望さん  
中 富▶森川 拓弥さん♥川島 早貴さん

## うぶごえ

## 山 鹿

山 鹿▶大塚 心愛さん 一ノ宮那岐さん  
高尾 朱花さん 中村 肇さん  
川 辺▶瀬口 叶羽さん 瀬口 蒼羽さん  
八 幡▶池田 仁瑚さん 太田黒煌心さん  
緒方凜太郎さん  
平小城▶下田千咲子さん  
三 岳▶大島 乃愛さん 甲木 琉翔さん  
三 玉▶坂梨 絢音さん 酒井 海楓さん  
大 道▶堤 悠航さん

## 鹿 北

岩 野▶川上 恵士さん 白田穂乃栞さん

## 鹿 本

来 民▶米川 和花さん  
中 富▶富田 鳳斗さん

## 鹿 央

米野岳▶松本 紋汰さん

## おくやみ

## 山 鹿

山 鹿▶宇野 修司さん(64) 前田 忠博さん(88)  
徳永てる子さん(72) 片山ケイ子さん(82)  
上村喜恵子さん(86) 木野 美根さん(100)  
原口 敏子さん(90)  
米 田▶中嶋 洋文さん(88)  
川 辺▶池田サツヨさん(74) 松永 政澄さん(82)  
松本九州男さん(94)  
八 幡▶塚本フミ子さん(101) 緒方 益夫さん(89)  
中川 博光さん(72)  
平小城▶平川 功さん(51)  
三 玉▶陶山ミチヨさん(97)  
大 道▶前田 勇二さん(88) 豊田さだ子さん(63)  
豊後 薫さん(76) 若杉 教子さん(94)  
徳永 仁志さん(68) 野満千恵子さん(72)  
堤 一枝さん(93)

## 鹿 北

岩 野▶野中 昭四さん(92) 野口 義一さん(97)  
広 見▶酒井 英雄さん(77) 梶山 謙生さん(62)

## 菊 鹿

内 田▶入江ケイコさん(84) 坂本百合子さん(91)  
橋本 鷹利さん(81) 有働 康博さん(80)  
城尾 謙吾さん(88) 淵上 馨さん(94)  
六 郷▶古閑 誠一さん(93) 松岡 絹代さん(89)  
野小生友俊さん(89) 古閑ミドリさん(98)  
城 北▶中原トミ子さん(92) 高田 龍己さん(86)

## 鹿 本

来 民▶池田 修さん(89) 豊田 隆政さん(91)  
中 富▶中島千代子さん(91) 福島サツコさん(93)  
小材 幸憲さん(79)

## 鹿 央

千 田▶守川 光民さん(86) 牛島 則之さん(96)  
米野岳▶黒田 和子さん(87)  
山 内▶竹下 兼一さん(87)

※9月中の届け出のうち、本庁・市民センターで受け付けた掲載希望者分を掲載しています。

## 9/28 俳優の中原丈雄さんがふるさとやまが大使に就任…大使への委嘱状交付式

この日、早田順一市長が俳優の中原丈雄さんへ、ふるさとやまが大使の委嘱状を交付しました。中原さんは人吉市出身で現在70歳。俳優として多くのテレビドラマや映画に出演される傍ら、絵画やバンド演奏などの芸術活動にも取り組まれています。祖母や曾祖母が山鹿市出身ということで、山鹿に愛着を持たれていたことがきっかけで今回の委嘱が実現しました。現在、一人芝居にも取り組まれており「来年はぜひ八千代座で公演を行い、山鹿を盛り上げたい」と抱負を語りました。



中原さん(右)に委嘱状を手渡す早田市長(左)

## 10/1 鹿本小へ「新生鹿本太鼓」法被を寄贈…フジクラプレジジョン株式会社

フジクラプレジジョン株式会社(姫野邦治社長)が、鹿本小へ太鼓用の法被100着を寄贈しました。これは、旧稲田小が地元出身の内閣総理大臣 清浦奎吾伯の生誕150年記念と地区の豊年を祈願した「稲田豊年太鼓」を「新生鹿本太鼓」として受け継ぐため、同社へ協力を依頼し実現したものです。姫野社長が「子どもたちや地域へ貢献できてうれしい」と語ると、児童を代表して田中睦さん(6年)が「ありがとうございます。早くこれを着て太鼓をたたきたいです」とお礼を述べました。※法被に描かれた「鹿本」は、渋うちわで有名な栗川商店が書いています。



後列左から時計回りに中川英明校長、田中さん、姫野社長、緒方孝臣工場長、児童の皆さん

## 10/1 4人の勇気ある行動に感謝状の授与…消防協力者表彰(消防長表彰)

この事案は、6月16日に山鹿市中央通で発生した横断歩道歩行中の女性と自動車の衝突事故において、村上貴文さん(鹿本町下高橋)が迅速な通報を、新川大輝さん(福岡県大牟田市)が自動車の下敷きとなった女性の救助を、山内光起さん、岡田有祐さん(共に熊本市中央区)が救急隊到着まで応急処置を行い救護したものです。

感謝状を手渡した中原茂昭消防長は「4人の連携した処置のおかげで、けがをされた女性も無事に退院することができました。ご協力に感謝します」と、お礼を述べました。



感謝状を手にする(左から)岡田さん、山内さん、新川さん、村上さん

### 温かいご支援に感謝します

…新型コロナウイルス感染症対策で寄付

9月30日



堀田浩一郎教育長(左)に寄付金を手渡す前田代表取締役(右)

株式会社さと山社(前田良博代表取締役)から本市の教育委員会に現金12万円の寄付を頂きました。頂いた寄付金は、教育施設での新型コロナウイルス感染症対策費として、有効に活用させていただきます。

### 高齢者の力で地域をきれいに

…シルバー人材センターによるボランティア作業 10月19日



朝早くからの作業、お疲れさまでした

これは10月のシルバー人材センター事業普及啓発促進月間に合わせて行われる取り組みで、20年以上続けられています。ことしも山鹿市カルチャースポーツセンターをはじめ、5会場で148人の会員が参加しました。

## ～地域ぐるみで子どもを育てあい～

子ども課、やまがファミリー・サポート・センター

山鹿市が行う子育て活動支援事業には、やまがファミリー・サポート・センター（山鹿市社会福祉協議会）へ委託している取り組みがあります。

### 委託事業

- ・保育園へ登園する前の時間、または降園後に子どもを預かること
  - ・保育園までの送迎
  - ・学校の放課後、または学童保育終了後に子どもを預かること
  - ・冠婚葬祭や兄弟の学校行事の際に、子どもを預かること
  - ・通院や買い物など、外出の際に子どもを預かること
- ※原則として、子どもを協力会員の自宅で預かります。  
 ※利用には、事前の登録が必要で、料金が発生します。



○やまがファミリー・サポート・センターでは、支援活動を援助する協力会員を常時募集しています。

関心のある人は、お気軽にお問い合わせください。

（お問い合わせ先）やまがファミリー・サポート・センター（平日午前8時半～午後5時半） ☎ (44)8800

### 子育て短期支援事業

- ・ショートステイ（宿泊あり）

保護者が家庭において子どもを養育することが困難になったとき、緊急一時的に子どもを預かります。例えば、疾病、配偶者からの暴力、身体または精神上的理由、その他家庭養育上の理由など。

- ・トワイライト（宿泊なし）

保護者が、仕事などの理由で平日の夜間や土日祝日などに不在となり、家庭で養育が困難となった場合に緊急的に子どもを預かります。

※利用に当たっては、いくつかの確認事項があります。また利用料が発生しますので、詳しいことは子ども課までお問い合わせください。

（お問い合わせ先）子ども課 ☎ (43)1514

お知らせ

## 自立に向かう子どもの育成

～自分からあいさつ、自分の考えを話す、友達にやさしくする子ども～ 三玉小学校 ☎ (43)1177

三玉小学校は「自立に向かう子どもの育成」を教育目標に「目的を明確にし」「常に前進」「改善する教育活動」を展開しています。校区には不動岩の他、湯ノ口ため池や一つ目神社など、豊かな自然とたくさんの歴史遺産があり、地域の皆さまに見守られながら日々教育活動を展開しています。

ことしの三玉小児童会のスローガンは「いじめ0 あいさつ100点 三玉っ子」です。これは誰もが笑顔で登校し、朝から元気なあいさつの声が響き、何にでも一生懸命に取り組む姿を目指すためのものです。

先日の運動会では、6年生が中心となり全校児童の力を結集して、駆けっこ、リレー、応援合戦、ダンス、玉入れ、綱引きなどを頑張りました。ことしは、コロナ感染予防の対策を十分しながら半日開催となりましたが、それでも「私たちにできることを全力でやろう！ 一生懸命に最後まで諦めないで頑張る自分たちの姿を見せよう！ そのことが、元氣



集団の美・高学年表現運動

を届けることになる！」と6年生を中心に夏休みから準備にコツコツと取り組んできました。残暑厳しい中での練習でしたが、1年生から6年生までみんなが一生懸命に励まし合いながら、何回も何回も練習をしました。

当日は晴天にも恵まれ「力を出しきり 協力し 元気をとどける運動会」という運動会スローガンのとおり、全力で演技をしました。この運動会の取り組みを通して、全員が心も体



もたくましくなりました。これも地域・保護者の皆さまのご理解とご協力のたまものだと感謝しています。

秋本番、これからも三玉小児童180人は頑張っていきます。運動会で学んだことを生かしてさらにパワーアップします。保護者の皆さま、地域の皆さま、これからも三玉小をよろしくお祈いします。

三玉小学校データ 堀田昌司しやうじ 校長 児童数180人

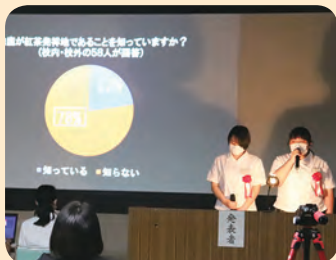

 鹿本農業高校食品加工部

 第64回九州学校農業クラブ連盟発表大会  
 優秀賞を受賞しました！

## 「山鹿の和紅茶の魅力伝えたい・・・」



その思いでスタートした、私たちの山鹿紅茶プロジェクト。広報やまが5月号、7月号でもその活動を紹介してきましたが、8月に開催された「農業高校の甲子園」と呼ばれる、第64回九州学校農業クラブ連盟発表大会（佐賀大会、新型コロナウイルス感染症拡大防止のため事前提出資料・発表映像審査



映像審査の様子

にて実施)に熊本県代表として出場し、実態調査や和紅茶を用いた新たな商品開発など、1年間の研究成果を発表しました。その結果、分野Ⅲ類（ヒューマン

サービス)で優秀賞を受賞することができました！発表を通して、生産者の思いや山鹿産和紅茶の魅力を多くの人に伝えることができ、また、これまでの私たちの活動が評価され、うれしく思います。今後もさまざまな場で成果を発表していきたいです。



1年間の努力が実りました！

## 和紅茶の香りと歴史を感じる「復刻和紅茶せっけん」注目されています！

山鹿産和紅茶を使用した「復刻和紅茶せっけん」。9月20日に、さくら湯で試供品の配布を行いました。



せっけんの配布の様子

当日はインスタグラムや、私たちの活動を密着したテレビ番組を見た多くの皆さんが来場し「温泉の町、山鹿らしいせっけんですね」「和紅茶とせっけんを掛け合わせる

ことができ、面白いですね」などの声を掛けていただきました。



また、今回はさくら湯の温泉水を使用した「泡立て体験」も実施し、こちらも好評を得ることができました。試供アンケートを実施したので、その結果を踏まえて今後も試作を繰り返していきます。

## 緑がないなら茶山にござれ 緑は茶の木の葉で結ぶ

これは「鹿北茶山唄」の一節です。私たちはこの歌詞に感銘を受けました。食品加工部の和紅茶を通じた活動（縁）で色々な人を「結びたい」という思いが、この歌詞とマッチングしているように感じています。これからも和紅茶を通して、たくさんの人たちの「縁」を私たちが結んでいけるよう頑張ります。

食品加工部

2年：最上加奈子、松川亜凜、杉江綾音

1年：大道心実、中尾心美



茶摘みを行う最上さん（左）と杉江さん（右）

問い合わせ先：鹿本農業高等学校 ☎(46)3101 FAX(46)5855 ✉kamoto-ah@pref.kumamoto.lg.jp

kaks.kakoubu 鹿本農業高校食品加工部

### 介護職員募集

特別養護老人ホームあやすぎ荘

入所者の日常生活をサポートする介護職員を募集しています。

性別、経験、資格の有無は問いません。やる気のある人、興味を持った人は、ぜひご連絡ください。

●募集人数 若干名

●問い合わせ先 (吉田)

☎(32)2117

### お子さまの教育資金を国の教育ローンがサポートします

日本政策金融公庫

高校、大学、専修学校および外国の高校、大学などに入学・在学するお子さんがいる家庭を対象とした公的な融資制度です。

●融資金額 お子さん1人につき350万円以内。

●金利 年1・66%。ただし、母子家庭などは年1・26% (令和3年9月1日現在)。

●返済期間 15年以内。ただし、母子家庭などは18年以内。

※詳しいことはホームページをご覧ください。



●問い合わせ先

(コールセンター)

ナビダイヤル

☎(0570)008656

または☎03(5321)8656

### 認知症見守りネットワーク構築事業「知って得する講座」

みんなで支え合おう「かもと」

認知症の早期発見と支援、市民への啓発活動を通して、認知症になっても安心して暮らせる地域づくりを目的に講演会を開催します。

●日時 11月13日(出) 午後1時半

●場所 鹿本市民センター2階

●講師 NPO法人Ryusun

理事長 仲村竜一さん

●演題 「余生ではなく第2・第3の人生のスタート」長く、そして楽しい日々が続くために」

●参加費 無料

●問い合わせ先 (田中)

☎(46)5075

### 第3回赤い羽根共同募金チャリティーゴルフ大会

山鹿市共同募金委員会  
山鹿市社会福祉協議会

10月〜12月までの赤い羽根共同募金活動期間に合わせて開催します。

参加費の一部は、山鹿市の地域福祉や災害準備金などに役立てられますので、ぜひご参加ください。

●日時 11月17日(水)

午前8時半スタート

●場所 KAOゴルフ倶楽部

●参加費 2千円(プレー代別)

●申込期限 11月5日(金)

●問い合わせ先 (市社協)

☎(43)1134

### 来たれ！晩秋の豊前街道を落語カフェで満喫

落語カフェの仲間たち

●日時 11月21日(日) 午後5時開場  
6時開演(毎月第3日曜日に開催)

●出演

・「落語でふる里自慢」

おむすび亭来民洪団扇さん

・「サクソフォン演奏」遠嶋和之さん

●場所 七七屋山本堂(ピザ屋「蔓薔薇」さんの隣)

●入場料 千円(弁当・飲み物代含む)

●定員 先着15人。事前予約が必要。

●問い合わせ先 (吉岡)

☎090(2395)8974

### 湯の町やまが華の饗宴チャリティー公演

山鹿市山鹿文化協会

大正琴、フラダンス、バレエ、ハーモニカなど12団体による盛りだくさんの楽しい内容です。お誘い合わせの上でご来場ください。

●日時 11月23日(祝)

午後0時半開演

●場所・入場料 八千代座・無料

●問い合わせ先

(田上) ☎(44)6239

(高巢) ☎(43)2343

### 不動産で気になることご相談ください

コーエイ株式会社

空き家の管理、処分、相続、遺言など、不動産のことで気になること

やお悩みはありませんか? どんなことでもお気軽にご相談ください。

●日時 11月28日(日)

午前10時〜午後4時

●場所 コーエイ不動産(菊池市野間口338-1)

●参加費 無料

●定員 4組(先着順)

●問い合わせ先 (平川)

☎0968(23)7100

### 熊本ハワイアン音楽協会特別公演

熊本ハワイアン音楽協会

第63回熊本県芸術文化祭の特別公演としてハワイアン音楽演奏の他、ユニキウムフラの称号を持つ世界歌謡祭グランプリ歌手サンディさんの特別出演によるワークショップ。

●日時 11月28日(日) 午後0時半開演

●場所 八千代座

●入場料 3千円

●販売場所 栈敷茶屋

(八千代座前) ☎(44)8221

●問い合わせ先

(熊本ハワイアン音楽協会)

☎0964(53)0603





## 九州産交バスよりお知らせ!

**【休日限定】  
ペア往復乗車券を販売します。**

**販売期間** 令和4年3月31日(休)まで  
土日祝ダイヤのみ(正月ダイヤ含む)  
乗車券は、指定した乗車日から3日間有効。

**価格** 往復乗車券2人分 通常3800円→2000円  
「山鹿バスセンター」～「桜町ターミナル」往復の場合  
※2人で一緒に乗降する場合に利用できます。

**販売場所** 山鹿バスセンター、サクラマチ2階バス案内所  
購入は1人でも可能です。

**対象路線** 山鹿～熊本線(案内番号A5-1・A5-2・A5-3)  
深夜バスは対象外です。

この機会にお友達、ご夫婦、親子でのお出掛けにバスを利用してほしいですね!  
九州産交バスはコロナ感染対策もバッチリ!!



バスきたくまきん

バスの時刻や位置検索

**問い合わせ**  
九州産交バス山鹿営業所(山鹿バスセンター)  
☎(44)6111

投稿のページ

## 八千代座 催し案内 11月

開催日	行事名	時間	料金
10日(水)	休館日	-	-
21日(日)	第26回日本舞踊藤扇流祥妙の会	午後	無料
23日(祝)	第47回山鹿文化協会芸術文化祭 湯の町やまが「華の饗宴」	日中	無料
28日(日)	八千代座とハワイアンの世界	午後	有料

※上記の4日間は見学できません。

### 八千代座見学&山鹿灯籠踊り「八千代座物語」

期日 11月3日(祝)、6日(土)、13日(土)、14日(日)、  
15日(月)、27日(土)

時間 午前11時

詳しい情報は、山鹿温泉観光協会ホームページにてご  
確認ください(https://www.y-kankouyoukai.com/)。

### 料金

八千代座見学 大人530円、小中学生270円  
(団体割引あり)

※八千代座物語の鑑賞には別途 大人500円、小中  
学生250円が必要です。

※営業時間や催しなど変更・中止になる場合があります。  
なお、各催しのチケット、主催者などのお問い  
合わせは八千代座まで。 ☎(44)4004

## おもてなし子ども公演

山鹿もてなしたい

日時 11月28日(日)

午前9時半～11時半

出演内容 バトントワーリング、  
ヒップホップダンス、鹿北中音楽  
部、山鹿中太鼓部

場所・入場料 湯の端公園・無料

その他 出演者募集しています。

問い合わせ先 (小川)

☎090(5747)5136

## 山鹿大好き! さくら湯朝市

山鹿もて〇マーケット

日時 11月28日(日)午前7時～10時

場所 さくら湯多目的広場

内容 健康野菜や手作り品販売、

フリーマーケットなど。

その他 出店者募集しています。

問い合わせ先 (古布屋 藍椿)

☎090(3196)4783

## 三味線に触れる会

山鹿市公民館社会部

三味線に触ったことはないけれど  
弾いてみたい人、興味のある人ほ  
なたでもお申し込みください。

日時

11月28日(日)  
午後1時～3時

場所 さくら湯研修室

人数 定員10人

問い合わせ先

(山鹿地区公民館) ☎(43)1701  
(梶川) ☎090(3075)4634

## 老人クラブ連合会山鹿支部 健康セミナー開催

山鹿市老人クラブ連合会山鹿支部

コロナ禍で外出もままならず、運  
動不足になっていませんか。健康長  
寿の3本柱は「食事と栄養・運動・  
社会参加」です。今回の健康セミナ  
ーは、地域包括支援センターから講  
師を迎え、元気で長生きする方法に  
ついてお話を聞きます。

対象 老人クラブ会員他

日時 11月20日(土)  
午後1時半～3時

場所 健康福祉センター大ホール

テーマ 「伸ばそう健康寿命」

問い合わせ先 (事務局 鬼木)

☎(43)1104

## 今月の 街角 Gallery

パスタ&ギャラリーポポロ(鹿校通) ☎(44)4835

### ▶前期 ポポロ企画「私の住む街を描く」

県内在住の作家15人の水彩、油彩、水墨画の展示。  
期間:11月1日(月)～15日(月)

### ▶後期 山鹿美術協会 会員展

四季の風景、静物など水彩画を中心とした作品展。  
期間:11月16日(火)～30日(火)

※時間は午前11時半～午後6時(どちらも最終日は  
午後3時まで)毎週日曜および23日(祝)は休みます。

# 市民文芸

投稿のページ

## 肥後狂句

### 鹿北かじか会 八月互選句

手をたたき 全員一致決まりたい

井上美美子

暑かねえ 寝なしがまだす扇風機

古川ひろみ

こるがよか 高か玩具ば握つとる

宮園須眞子

### 肥後狂句やまが会 九月例会

#### ●遠藤上気選

バカねえ 核なき世界読み飛ばし

大倉 和人

気を付けろ 畳のへりも命取り

長野 お節

わくわく 魚拓にせにゃん鯛の釣れ

荻 正好

妙な雲行き あわてて入れる干した梅

菊川 春風

いまいち ピンとこんごつなつた脳

森川 秋

#### ●竹下賀松選

きりの無ア もう呑み助にア打ち合うな

藤本 白扇

いまいち 俄かヤモメのレシピたい

新谷 不動

妙な雲行き コロナも負けず変異する

荒木又衛門

バカねえ ちったモッコスなんなはり

鳥巢万年青

わくわく 初孫と初対面です

勢田 稲光

## 俳句

### 新人俳句講座

#### ●瀬口忠一選

吾子たちの喃語が弾む水遊び

大仁田てる子

初梨やまさに水菓子みずみずし

岡崎小貴子

爽籟や激突してトライ

加藤寿美代

### 山鹿俳句会 十月例会

#### ●利光釈郎選

愛の羽根政治家の胸飾りけり

中原 英明

朱唇佛紅葉明りに浮びけり

光永 紀子

秋刀魚焼く子犬の鼻の動きをり

谷崎 弘枝

おわび・10月号に掲載した山鹿俳句会九月例会の句の一部が誤っていました。おわび

申し上げ、正しい句を再度掲載します。

(誤)夜鳥の声の聴こゆる郷の雨月かな 松下 圭士  
(正)夜鳥の声の聴こゆる月の山 松下 圭士

## 短歌

### 鹿本短歌会 九月詠草

#### ●大友清子選

戦中にあかざ食べたる記憶など昭和ひとけた長子われのみ

松山 恭子

長月は夫が生れ月逝きし月 コロナ禍に會孫らひとりも来ざれど

中川 晶子

#### ●富田豊子選

### 石人短歌会 九月詠草

怪獣の如き泣き声ミルク飲み天使にかわる愛しきわが子

米原 秀一

思ひきり身を伸ばし見る秋山の向こうの空の青く澄みたり

鬼木 芳子

### 鹿北短歌会 九月詠草

#### ●淵上修次選

巢ごもりの暮らしにつかれ野に出ればなにかさみしき山の風音

貞熊喜美子

燃ゆるごと緋色カンナの咲く真昼落ち込む心はげまされおり

西牟田節代

### 菊鹿短歌会 九月詠草

#### ●淵上修次選

水無月の炎暑の畑に蔓伸ばす胡瓜はくの字に縮みて太る

片山 陽子

露深く少なくなつた栗の実を探して跳ねる蟋蟀の群れ

富田 龍子

### 三岳短歌会 九月例会

#### ●有働真澄選

ピーマンはフランス語だと教はりぬわが家の畑に熟れて赤しよ

戸次 幸子

裏庭に季節はずれの木瓜いち輪紅ひつそりと雨に濡れある

森 トミ子

さながらに夏が声あげ去るごとし雷鳴とどろき日暮れの滂沱

山口多恵子



公式動画サイトは  
こちらから

# オムロンハンドボール部

## アジア選手権の代表にオムロンから8人がメンバー入り

第46回日本リーグが開幕し、2試合を終えたオムロンピンディーズにまだ勝ち星はありませんが、今後の試合に期待しましょう。今回は、同級生コンビの田代悠夏選手と渡辺綾菜選手の紹介です。また今回は、ヨルダンで開催されたアジア選手権代表メンバーに選出された8人の選手を紹介します。

### NO.3 田代 悠夏 選手 ポジション：レフトバック



Q. 日本リーグが始まりました！  
今の気持ちを教えてください！  
プレーオフ出場を確実に掴みたいという思いの緊張感があります。

Q. どんなことを意識して練習に取り組んでいますか？  
シュートにしてもディフェンスにしても、練習のポイントを細かく絞るようにしています。

Q. 山鹿の第一印象を教えてください！  
温泉が、人々の生活の一部になっていると感じました。

Q. 山鹿のおすすめの一品を教えてください！

COIN (コワン) の「鶏のコンフィ」がおすすめです。皮がぱりっとして、中がほろほろで、感動しました。

Q. 休日は何をしていますか？  
寮で過ごすことが多く、映画を見たり怖い本を読んだりするのが好きです。

Q. 読者の皆さんにメッセージをお願いします。

皆さん応援ありがとうございます。いつも元気を下さる皆さんに、今度は私たちがハンドボールで勇気と元気をお届けしたいと思っています。これからも応援よろしくをお願いします！

Q. 次号の選手を紹介してください。  
私と同じポジションの渡部真綾選手です。



### NO. 16 渡辺 綾菜 選手 ポジション：ゴールキーパー



Q. 日本リーグが始まりました。  
今の気持ちを教えてください！  
ドキドキとワクワクで胸がいっぱいです。全力で取り組み、結果を残したいと思っています。

Q. 山鹿の第一印象を教えてください！  
ご飯がとってもおいしく、温泉もいとお湯で最高です。そして、市民の皆さんが本当に優しく親しみやすいです！

Q. 休日は何をしていますか？  
よくドライブをします。コロナが落ち着いたら、いろいろな所に行ってみたいです。

Q. 子どもの頃の夢は何でしたか？  
お花屋さんと、宇宙飛行士でした！（笑）

Q. 読者の皆さんにメッセージをお願いします。  
いつもたくさんのご支援、ご声援ありがとうございます。結果で返返しができるよう日々精進してまいりますので、これからも応援よろしくをお願いします！

Q. 次号の選手を紹介してください。  
同級生の伊地知美姫選手  
へバトンパスします。



左から渡辺選手、並木梨沙選手、竹原千賀選手、渡辺直葉選手

## アジア選手権代表メンバーを紹介します

9月15日～27日に、ヨルダンで世界選手権の出場権を決めるアジア選手権が開催され、代表メンバーにオムロンから8人の選手が選ばれました。上位5位までが世界選手権へ出場できる今大会の結果は、優勝は韓国、日本代表は2位の成績を収め、12月2日(木)～19日(日)にスペインで開催される第25回女子世界選手権への出場権を獲得しました。

日本代表に選ばれた7人と、韓国代表に選ばれた李選手を紹介します。



宮川裕美選手



勝連智恵選手



石井優花選手



岩淵いくみ選手



永田しおり選手



尾崎佳奈選手



伊地知美姫選手



李美京選手  
(韓国代表)

選手の皆さんお疲れさまでした。再び日本リーグのプレーオフ進出と優勝へ向けて頑張ってください。みんなでオムロンピンディーズを応援しましょう！

読者のひろば



鹿北市民センター周辺の間、東野集落を歩いていると、道端や家の玄関先などの至る所に、味わい深い字で書かれた大きな茶色いかめを見掛けます。このかめを作っているのは、鹿北町四丁に住む野中哲雄さん(70)。昨年11月、知り合いの居酒屋にプレゼントした作品が口コミで評判を呼ぶと、徐々に制作依頼が入るようになり、これまでに80個以上の作品を作ってきました。

作り方は、知人や依頼者から譲ってもらったかめに透明なうるしを塗り、ペンキで文字を書き込むというシンプルなもの。しかし、雨風に晒されても消えないよう5回も重ね塗りするため、1つの作品が完成するのに1週間以上かかるそうです。



▲制作に取り組む野中さん



「文章はかめを置く場所を考え、家の人との会話の中から思い付いた言葉や、読んだ人が癒やされるような言葉を優しく、分かりやすく書くことを心掛けています」と野中さん。これまで書道を習った経験はなく、目の前で見せてくれた見事な筆さばきも、全て自己流とのこと。「作品を見て喜んでくれる人の笑顔が原動力になります。今後は市内各所の観光施設などにも設置していきたいですね。いずれ、山鹿の新しい名物になるといいんですが」と楽しそうに夢を語ってくれた野中さんの目は、子どものように輝いていました。

◀高さ120センチほどもある岩野神社の作品は、思い入れの強い作品の一つという

山鹿市広報部長、募集中!

あなたの身近な話題や気になる話題、隠れた地域の魅力を「広報やまが」で発信してみませんか? 頂いた情報を取材に生かさせていただきます。また、皆さんが撮影したとおきの一枚も募集しています。詳しくはお問い合わせください。 情報システム広報課広報係 ☎(43)1118 メール: johhoh@city.yamaga.kumamoto.jp

地域おこし協力隊通信

地域生活課 ☎(43) 1114

山鹿 de 宝さがし

皆さまこんにちは。地域おこし協力隊、空き家バンク担当の横谷隆です。今月は全国的にも急増している空き家についてのお話です。私の仕事は、空き家バンクの運営と空き家の調査です。現在、情報提供いただいた区長さんを訪問し、区内の空き家状況を尋ねています。2016年にも調査が行われていたのですが、今回の訪問で感じるのは、その増加のスピードです。地域によっては、約半数近い家屋が空き家になっている状況を目の当たりにしています。ある区長さんは「まるで空き家銀座だよ」と、将来への不安と問題の深刻さがにじみ出た苦笑いを浮かべていらつしやいました。利用されていない住まいの活用は、ぜひ空き家バンクに一度ご相談ください。スタッフ一同、皆さんのお越しをお待ちしております。

(横谷)

空き家をもっと利活用!!



あしがき

◆今月は、6人目となる「ふるさとやまが大使」に就任された俳優の中原丈雄(たけお)さんを紹介していますが、オムロン(omron)の選手たちも、やまが大使として頑張ってくれています。オムロンハンド部のページを作るため、毎月オムロンの担当者Sさんと原稿のやりとりをします。Sさんもこの春までプレーされていました。チームワークで戦う選手たちは日常も選手同士の声掛けを大切にしているそうです。締め切りが迫り焦る僕に、Sさんは電話のやりとりの中で「…の箇所、良い具合に仕上がりましたね」と声を掛けてくれます。すると、気持ちも落ち着いて「また頑張ろう」という気持ちが湧いてきます。(深)

人の動き

人口	56人減りました	50,222人
男性	38人減りました	23,729人
女性	18人減りました	26,493人
世帯数	11世帯減りました	21,906世帯
~14歳	11.7%	5,890人
15歳~64歳	50.3%	25,263人
65歳~	38.0%	19,069人
9月末現在(増減は前月末比)		

\*掲載の人名は、原則として新聞用語懇談会の取り決めによる漢字を使用しています(情報システム広報課)

移住 定住  
次号は内柴隊員

編集発行 山鹿市情報システム広報課広報係  
〒861-0592 熊本県山鹿市山鹿 987 香地 3  
☎0968(43) 1118 既 ☎0968(44)0373  
ホームページ: http://www.city.yamaga.kumamoto.jp

フリーページ購入券に認定された  
環境保全の優れた印刷「水なし印刷」