

山鹿市統計資料

平成23年度版



熊本県 山鹿市

統計表目次

1	山鹿市の概要	2
2	気象・土地	
(1)	気象	2
(2)	地目別土地面積	2
(3)	地価公示価格	2
(4)	地価調査基準地価格	3
3	人口	
(1)	住民基本台帳人口・世帯数・面積・1世帯あたり人員及び人口密度	5
(2)	住民基本台帳による行政区別人口・世帯数	
1)	山鹿地区	6
2)	鹿北地区	14
3)	菊鹿地区	18
4)	鹿本地区	21
5)	鹿央地区	23
(3)	自然動態	26
(4)	社会動態	26
(5)	出生率・死亡率(人口千人あたり)	26
(6)	高齢化率(65歳以上人口割合)	26
(7)	男女別人口及び世帯数、人口動態(推計人口)	29
4	国勢調査	
(1)	国勢調査における人口推移	30
(2)	年齢、男女別人口	31
(3)	産業(大分類)・男女別15歳以上就業者数	32
(4)	産業(大分類)別15歳以上就業者数の構成比	36
(5)	産業(大分類)・年齢(5歳階級)別15歳以上就業者数	37
(6)	年齢(5歳階級)、配偶関係、男女別15歳以上人口	38
(7)	夫の年齢、妻の年齢別夫婦のみの世帯数	38
(8)	常住人口(夜間人口)と従業地・通学地による人口(昼間人口)／合併後の範囲	39
(9)	住宅の建て方・住宅の所有の関係別住宅に住む一般世帯及び一般世帯員等	40
5	事業所	
(1)	産業(大分類)・従業者規模別全事業所数及び従業者数	43
(2)	産業(中分類)別全事業所数及び男女別従業者数	44
6	農林業	
(1)	総農家数	50
(2)	専兼業別農家数	50
(3)	男女別、年齢別農業就業人口(販売農家)	51
(4)	経営耕地面積規模別農家数(販売農家)	51
(5)	農業経営組織別農家数(販売農家)	52
(6)	農産物販売金額規模別農家数(販売農家)	52
(7)	経営耕地の状況(販売農家)	53
(8)	林業経営体組織形態別経営体数	54
(9)	保有山林面積規模別経営体数	54
(10)	水陸稲、麦類、大豆及び指定野菜の作付面積及び収穫量	55
(11)	家畜飼養農家数及び頭羽数	56

7 工業	
(1) 産業中分類別事業所数、従業者数、製造品出荷額等及び付加価値額の対前年比較表(従業者4人以上の事業所)	59
(2) 従業者規模別事業所数、従業者数及び製造品出荷額等(従業者4人以上の事業所)	60
8 商業	
(1) 産業分類小分類別従業者規模別事業所数、従業者数	63
(2) 産業分類小分類別年間商品販売額、その他の収入額、商品手持額、売り場面積	64
(2) 商店数・従業者数・年間商品販売額	65
9 市民所得	
(1) 市内総生産	68
(2) 市民所得(分配)	69
(3) 家計所得	69
10 教育	
(1) 幼稚園年齢別在園者数等	72
(2) 小学校学年別児童数等	72
(3) 中学校学年別生徒数等	72
(4) 高等学校学年別生徒数等	72
(5) 中学校卒業後の状況 男女別進学状況(各年3月卒業者)	73
(6) 高等学校卒業後の状況 男女別進学状況(各年3月卒業者)	73
11 財政	
(1) 普通会計歳入決算状況	75
(2) 普通会計歳出決算状況	75
12 附録	
(1) 山鹿市の年表	77

利用者の方へ

1. 統計資料の収録については、平成17年1月15日以前（合併以前）に行なわれたものについては、合併前の各地区の資料を合算して収録していますので、見込み値（推計値）であり、公表された資料ではありません。（各機関からの公表はされておきませんので、お問合せになれません。ご注意ください）
2. 掲載可能な資料については、合併前の旧市町ごと（○○地区と表示）で掲載しています。なお、資料の都合により適宜期間を伸縮して収録したものもあります。
3. 当該資料につきまして、最新のものが公表されましたら随時更新していきます。更新した箇所は別添一覧表で示します。
4. 各統計の用語の解説などは、仕切りシートの裏面に記載しました。
5. 統計表の一般的説明及び注釈は、統計表の右下に明記しました。
6. 調査時点及び数値の単位は、統計表の右上に明記しました。
7. 統計表の中で「年次」とあるのは年間（1月～12月の暦年）、「年度」とあるのは会計年度（4月～翌年3月）を示します。
8. 統計表の数値で単位未満は四捨五入を原則としていますので、合計の数字と内訳の計が一致しない場合があります。
9. 統計表の記号の用法は次のとおりです。
 - 「0」、「0.0」…………… 四捨五入した結果、掲載表に満たないもの
 - 「-」…………… 該当数値のないもの
 - 「…」…………… 事実不詳、資料のないもの又は公表のないもの
 - 「▲」、「△」…………… 減少（マイナス）のもの
 - 「x」…………… 該当数値はあるが公表を差し控えたもの
10. この統計資料等について、疑義又は詳細な資料が必要な場合は、各資料の出所機関又は本市企画課統計係に照会してください。

1 山鹿市の概要

2 土地・気象

1 山鹿市の概要

市制施行日：平成17年1月15日

市の位置：東経130度42分52秒
北緯 33度01分46秒

役所所在地：山鹿市山鹿978番地
山鹿市鹿北町四丁1612番地（鹿北総合支所）
山鹿市菊鹿町下内田713番地（菊鹿総合支所）
山鹿市鹿本町来民686番地1（鹿本総合支所）
山鹿市鹿央町合里158番地1（鹿央総合支所）

市の面積：299.67km²
（山鹿地区：87.02km²，鹿北地区：86.17km²，菊鹿地区：77.38km²，
鹿本地区：17.63km²，鹿央地区：31.47km²）

2 気象・土地

(1) 気象

年次	気温 °C							降水量 mm		
	平均			極				総量	日最大	起日月日
	平均	最高	最低	最高	起日月日	最低	起日月日			
平成19年	16.8	22.7	11.7	38.7	8月24日	▲ 6.2	2月2日	1,375.5	99.5	7月4日
平成20年	16.5	22.1	11.9	39.1	7月31日	▲ 5.5	2月18日	1,971.5	107.5	6月11日
平成21年	16.8	23.0	11.7	39.1	8月8日	▲ 3.0	1月24日	1,709.5	218.5	6月29日
平成22年	16.7	22.8	11.9	39.6	8月20日	▲ 4.0	1月27日	1,891.5	186.0	5月23日
平成23年	16.0	21.9	11.0	38.3	7月12日	▲ 6.2	1月17日	1,841.5	128.0	7月6日

山鹿植木広域消防本部

(2) 地目別土地面積

各年1月1日現在 単位:ha

年次	総面積	田	畑	宅地	池沼	山林	原野	雑種地	その他
平成19年	29,967	4,347	3,685	1,455	6	8,722	246	607	10,899
平成20年	29,967	4,334	3,674	1,466	6	8,732	233	608	10,914
平成21年	29,967	4,329	3,664	1,495	6	8,712	219	599	10,943
平成22年	29,967	4,322	3,668	1,500	6	8,651	218	603	10,999
平成23年	29,967	4,314	3,677	1,507	6	8,680	218	606	10,959

税務課「固定資産概要調書」

(3) 地価公示価格

単位:円

年次	標準地の所在地及び地番					
	中字市目 681番1	宗方通 508番1	古閑 字辻 1303番10外	山鹿 字花見坂 329番9	鹿校通 3丁目 594番11 「鹿校通3-1-48」	鹿本町御宇田 字水洗 677番1
平成19年	30,000	35,000	29,300	67,000	50,800	33,800
平成20年	29,600	34,500	29,000	60,000	50,000	33,500
平成21年	29,100	33,900	28,600	54,000	49,200	33,000
平成22年	28,200	32,800	27,200	48,800	48,100	32,100
平成23年	27,300	31,600	25,900	44,800	46,800	31,000

※各年1月1日現在の1m²当たりの価格

企画課

(4) 地価調査基準地価格

単位:円

基準地	平成19年	平成20年	平成21年	平成22年	平成23年
山鹿字東原935番3	34,000	33,000	32,300	31,300	30,300
鹿校通1丁目846番113 「鹿校通1-10-21」	32,800	32,000	31,300	-	-
鹿校通1丁目846番43 「鹿校通1-15-9」	-	-	-	30,000	29,000
方保田字一本杉253番16	22,000	21,000	20,000	19,000	18,200
鹿北町四丁字東原1509番1外	8,100	8,000	7,800	7,600	7,400
鹿北町芋生字迫浦3634番	5,500	5,400	5,300	5,200	5,100
菊鹿町下内田字下嶋田582番1	6,600	6,500	6,400	6,300	6,200
菊鹿町上内田字小田382番4	4,100	4,100	4,050	4,000	3,900
菊鹿町下永野字田中1268番	5,600	5,500	5,400	5,300	5,200
鹿本町津袋字蓮輪21番1	10,000	9,800	9,600	9,400	9,200
鹿本町来民字笹本770番4	12,000	11,800	11,500	11,300	11,100
鹿本町来民字中町1623番2	20,000	19,800	19,600	19,000	18,500
鹿央町持松字谷畑1354番1	4,200	4,100	4,000	3,900	3,800
鹿央町合里字古閑原1747番1	4,000	3,900	3,800	3,700	3,600
古閑字東1392番2	9,900	9,600	9,300	-	-
山鹿字西九日町1616番7外	73,000	68,000	63,000	58,500	54,500
鹿北町岩野字高井川115番12	14,200	-	-	-	-
鹿本町来民字大坪694番1外	26,500	26,200	26,000	25,700	25,500
久原字吹上4230番16	12,500	12,000	11,500	11,000	10,500

企画課

3 人口

3 人 口

(1) 住民基本台帳人口・世帯数・面積・1世帯あたり人員及び人口密度

単位：人・世帯・km²・人/km²

		人口			世帯数	面積	1世帯 あたり 人 員	人口 密度
		男	女	総計				
平成二十一年三月末	山鹿市	27,326	30,574	57,900	20,973	299.67	2.76	193
	山鹿地区	15,012	16,989	32,001	12,519	87.02	2.56	368
	鹿北地区	2,363	2,530	4,893	1,539	86.17	3.18	57
	菊鹿地区	3,440	3,835	7,275	2,230	77.38	3.26	94
	鹿本地区	4,059	4,556	8,615	3,096	17.63	2.78	489
	鹿央地区	2,452	2,664	5,116	1,589	31.47	3.22	163
平成二十二年三月末	山鹿市	27,028	30,376	57,404	21,067	299.67	2.72	192
	山鹿地区	14,916	16,952	31,868	12,583	87.02	2.53	366
	鹿北地区	2,333	2,485	4,818	1,536	86.17	3.14	56
	菊鹿地区	3,357	3,784	7,141	2,242	77.38	3.19	92
	鹿本地区	4,025	4,520	8,545	3,109	17.63	2.75	485
	鹿央地区	2,397	2,635	5,032	1,597	31.47	3.15	160
平成二十三年三月末	山鹿市	26,765	29,968	56,733	21,111	299.67	2.69	189
	山鹿地区	14,788	16,780	31,568	12,586	87.02	2.51	363
	鹿北地区	2,284	2,423	4,707	1,532	86.17	3.07	55
	菊鹿地区	3,290	3,706	6,996	2,253	77.38	3.11	90
	鹿本地区	4,019	4,446	8,465	3,121	17.63	2.71	480
	鹿央地区	2,384	2,613	4,997	1,619	31.47	3.09	159
平成二十四年三月末	山鹿市	26,430	29,595	56,025	21,144	299.67	2.65	187
	山鹿地区	14,640	16,600	31,240	12,588	87.02	2.48	359
	鹿北地区	2,223	2,365	4,588	1,540	86.17	2.98	53
	菊鹿地区	3,227	3,646	6,873	2,280	77.38	3.01	89
	鹿本地区	3,962	4,402	8,364	3,120	17.63	2.68	474
	鹿央地区	2,378	2,582	4,960	1,616	31.47	3.07	158

住民基本台帳

(2) 住民基本台帳による行政区別人口・世帯数

単位: 人・世帯

			平成21年3月31日	平成22年3月31日	平成23年3月31日	平成24年3月31日
宗方南 1 - 1	人口	男	189	187	185	176
		女	198	205	197	202
		計	387	392	382	378
	世帯数	182	190	183	180	
宗方北 1 - 2	人口	男	271	259	283	297
		女	285	275	294	301
		計	556	534	577	598
	世帯数	247	235	248	258	
山鹿下町	人口	男	120	125	120	113
		女	146	139	133	128
		計	266	264	253	241
	世帯数	127	125	120	117	
山鹿中町	人口	男	102	96	92	88
		女	127	115	116	114
		計	229	211	208	202
	世帯数	118	107	105	105	
上市町	人口	男	34	35	35	38
		女	50	55	40	36
		計	84	90	75	74
	世帯数	43	45	41	43	
南本町	人口	男	85	81	83	79
		女	102	95	100	99
		計	187	176	183	178
	世帯数	96	89	90	89	
栄町	人口	男	147	145	144	150
		女	169	176	169	162
		計	316	321	313	312
	世帯数	172	171	169	167	
温泉通	人口	男	48	45	40	40
		女	38	36	39	37
		計	86	81	79	77
	世帯数	42	40	40	40	
花見坂	人口	男	55	58	61	62
		女	64	61	60	72
		計	119	119	121	134
	世帯数	51	51	52	59	
大宮通	人口	男	126	129	121	125
		女	151	160	152	152
		計	277	289	273	277
	世帯数	120	122	118	117	
上広町	人口	男	55	47	43	44
		女	65	64	62	62
		計	120	111	105	106
	世帯数	59	57	52	53	
(広町)	人口	男	12	5	「温泉プラザ」に含む	「温泉プラザ」に含む
		女	10	6		
		計	22	11		
	世帯数	6	5			
九日町	人口	男	118	107	99	98
		女	165	159	157	146
		計	283	266	256	244
	世帯数	134	126	125	122	

単位：人・世帯

			平成21年3月31日	平成22年3月31日	平成23年3月31日	平成24年3月31日
日吉町	人口	男	35	32	31	30
		女	57	58	55	55
		計	92	90	86	85
	世帯数	43	41	40	41	
堀明町	人口	男	43	43	42	37
		女	66	64	60	61
		計	109	107	102	98
	世帯数	60	59	58	55	
上町	人口	男	65	67	72	71
		女	84	79	86	83
		計	149	146	158	154
	世帯数	76	75	76	74	
北町	人口	男	78	82	74	74
		女	90	86	82	78
		計	168	168	156	152
	世帯数	71	71	69	67	
松坂町	人口	男	86	90	87	83
		女	88	84	79	82
		計	174	174	166	165
	世帯数	85	85	80	80	
西上町	人口	男	99	98	90	88
		女	115	122	123	117
		計	214	220	213	205
	世帯数	115	118	118	115	
東通町	人口	男	96	96	89	92
		女	112	115	114	117
		計	208	211	203	209
	世帯数	89	91	90	89	
天神町	人口	男	12	9	8	7
		女	15	13	13	11
		計	27	22	21	18
	世帯数	12	11	11	11	
明治町	人口	男	29	27	27	26
		女	38	39	38	38
		計	67	66	65	64
	世帯数	26	28	28	28	
栗林	人口	男	427	437	435	443
		女	491	498	505	494
		計	918	935	940	937
	世帯数	358	363	372	369	
桜町中	人口	男	270	259	255	253
		女	305	302	290	281
		計	575	561	545	534
	世帯数	235	227	225	226	
桜町西	人口	男	151	147	143	145
		女	161	158	153	155
		計	312	305	296	300
	世帯数	140	139	137	139	
原町	人口	男	296	297	284	292
		女	354	351	330	331
		計	650	648	614	623
	世帯数	270	275	268	270	
泉町	人口	男	96	97	105	108
		女	120	119	125	125
		計	216	216	230	233
	世帯数	110	113	122	123	

単位:人・世帯

			平成21年3月31日	平成22年3月31日	平成23年3月31日	平成24年3月31日
新町	人口	男	164	155	161	150
		女	164	164	163	160
		計	328	319	324	310
	世帯数	139	138	135	136	
温泉プラザ	人口	男	46	45	48	46
		女	80	79	83	83
		計	126	124	131	129
	世帯数	66	65	69	69	
大宮町	人口	男	369	374	361	361
		女	460	469	462	470
		計	829	843	823	831
	世帯数	324	330	329	333	
坂田 (坂田1)	人口	男	65	63	62	118
		女	68	66	68	135
		計	133	129	130	253
	世帯数	46	46	46	83	
(坂田2)	人口	男	50	49	50	「坂田」に含む
		女	62	68	65	
		計	112	117	115	
	世帯数	34	36	36		
小原 (小原3)	人口	男	27	26	23	150
		女	23	23	23	147
		計	50	49	46	297
	世帯数	18	18	18	112	
(小原4)	人口	男	35	34	33	「小原」に含む
		女	35	34	31	
		計	70	68	64	
	世帯数	27	27	27		
(小原5)	人口	男	104	99	94	「小原」に含む
		女	97	94	93	
		計	201	193	187	
	世帯数	66	66	65		
長坂 (長坂6)	人口	男	65	65	62	171
		女	75	76	76	202
		計	140	141	138	373
	世帯数	45	44	43	123	
(長坂7)	人口	男	62	62	58	「長坂」に含む
		女	76	74	71	
		計	138	136	129	
	世帯数	53	52	50		
(長坂8)	人口	男	57	58	54	「長坂」に含む
		女	57	57	57	
		計	114	115	111	
	世帯数	31	32	32		
上ノ丁	人口	男	50	49	47	48
		女	62	59	60	58
		計	112	108	107	106
	世帯数	37	37	38	37	
本村	人口	男	124	124	123	122
		女	128	129	129	131
		計	252	253	252	253
	世帯数	106	102	105	112	
内曲	人口	男	138	153	165	158
		女	174	187	180	171
		計	312	340	345	329
	世帯数	105	122	124	119	

単位:人・世帯

			平成21年3月31日	平成22年3月31日	平成23年3月31日	平成24年3月31日
中ノ丁	人口	男	46	50	48	49
		女	69	69	65	65
		計	115	119	113	114
	世帯数	41	43	43	40	
橋場	人口	男	53	55	52	53
		女	48	45	43	43
		計	101	100	95	96
	世帯数	37	40	38	38	
志々岐14	人口	男	107	104	101	101
		女	116	113	110	107
		計	223	217	211	208
	世帯数	79	78	75	74	
志々岐15	人口	男	49	49	47	46
		女	53	51	52	51
		計	102	100	99	97
	世帯数	36	35	35	34	
志々岐16	人口	男	123	121	123	128
		女	123	119	123	120
		計	246	240	246	248
	世帯数	83	85	89	90	
鍋田1	人口	男	21	22	21	20
		女	22	21	20	20
		計	43	43	41	40
	世帯数	18	17	16	15	
鍋田2	人口	男	106	100	96	92
		女	142	140	139	131
		計	248	240	235	223
	世帯数	124	123	120	112	
田園中村	人口	男	74	76	77	75
		女	72	74	75	74
		計	146	150	152	149
	世帯数	50	52	51	51	
八幡林	人口	男	47	47	46	42
		女	50	50	50	51
		計	97	97	96	93
	世帯数	31	32	32	33	
六枝梅迫	人口	男	19	20	21	20
		女	24	26	26	23
		計	43	46	47	43
	世帯数	17	17	18	19	
上保多田	人口	男	21	21	19	19
		女	17	17	17	17
		計	38	38	36	36
	世帯数	17	17	16	16	
桑の迫	人口	男	33	33	33	31
		女	34	33	31	31
		計	67	66	64	62
	世帯数	18	18	18	17	
下保多田	人口	男	31	30	27	26
		女	31	33	33	35
		計	62	63	60	61
	世帯数	19	19	19	19	
麻生野	人口	男	45	44	44	43
		女	54	52	52	50
		計	99	96	96	93
	世帯数	35	34	33	33	

単位:人・世帯

			平成21年3月31日	平成22年3月31日	平成23年3月31日	平成24年3月31日
椿井	人口	男	53	47	46	43
		女	56	53	52	49
		計	109	100	98	92
	世帯数	42	41	41	39	
西牧	人口	男	65	59	59	54
		女	68	64	60	58
		計	133	123	119	112
	世帯数	41	40	41	40	
鍋田団地	人口	男	98	98	94	91
		女	113	119	103	99
		計	211	217	197	190
	世帯数	110	113	108	104	
名塚	人口	男	136	134	126	126
		女	155	152	149	143
		計	291	286	275	269
	世帯数	101	102	103	100	
下吉田2-1	人口	男	276	279	276	278
		女	326	325	322	322
		計	602	604	598	600
	世帯数	242	246	246	246	
宮苑2-2	人口	男	158	156	153	155
		女	171	169	168	165
		計	329	325	321	320
	世帯数	122	125	123	125	
村熊入	人口	男	107	101	94	91
		女	143	143	141	139
		計	250	244	235	230
	世帯数	99	101	101	98	
熊入下4-1	人口	男	275	276	283	200
		女	338	352	348	247
		計	613	628	631	447
	世帯数	250	261	258	196	
熊入上4-2	人口	男	194	196	192	270
		女	215	207	198	303
		計	409	403	390	573
	世帯数	178	176	171	232	
石5	人口	男	160	159	163	162
		女	172	164	161	162
		計	332	323	324	324
	世帯数	156	155	151	147	
石6	人口	男	275	278	272	264
		女	295	295	288	259
		計	570	573	560	523
	世帯数	204	207	207	177	
杉	人口	男	330	333	329	323
		女	364	372	367	357
		計	694	705	696	680
	世帯数	226	234	235	230	
日輪台	人口	男	57	57	56	52
		女	61	66	66	63
		計	118	123	122	115
	世帯数	43	45	45	43	
堂ヶ原	人口	男	26	27	30	28
		女	24	26	29	28
		計	50	53	59	56
	世帯数	18	18	19	19	

単位:人・世帯

			平成21年3月31日	平成22年3月31日	平成23年3月31日	平成24年3月31日
双板	人口	男	62	65	65	63
		女	65	67	68	65
		計	127	132	133	128
	世帯数	43	44	44	45	
笹原	人口	男	49	45	44	40
		女	60	56	55	54
		計	109	101	99	94
	世帯数	37	35	36	37	
湯山	人口	男	72	69	68	63
		女	84	81	80	73
		計	156	150	148	136
	世帯数	54	54	54	53	
前川内	人口	男	58	58	62	62
		女	63	62	63	62
		計	121	120	125	124
	世帯数	52	51	54	54	
内野	人口	男	54	54	50	55
		女	61	63	64	71
		計	115	117	114	126
	世帯数	40	40	40	46	
堂ノ原	人口	男	41	40	38	37
		女	45	43	42	42
		計	86	83	80	79
	世帯数	32	31	30	30	
城1	人口	男	69	66	67	67
		女	81	82	84	84
		計	150	148	151	151
	世帯数	45	45	46	49	
城2	人口	男	49	49	48	45
		女	47	47	47	48
		計	96	96	95	93
	世帯数	30	29	29	29	
保柳	人口	男	54	52	51	51
		女	64	62	64	59
		計	118	114	115	110
	世帯数	46	44	44	44	
小群	人口	男	38	37	35	34
		女	47	50	45	48
		計	85	87	80	82
	世帯数	33	33	31	33	
央	人口	男	114	111	120	117
		女	117	109	118	117
		計	231	220	238	234
	世帯数	102	101	107	106	
大原	人口	男	42	39	36	36
		女	33	34	33	32
		計	75	73	69	68
	世帯数	27	28	26	26	
城ヶ原	人口	男	42	42	42	41
		女	43	44	44	45
		計	85	86	86	86
	世帯数	32	33	34	34	
白坂	人口	男	65	65	65	65
		女	74	74	73	72
		計	139	139	138	137
	世帯数	51	53	52	54	

単位:人・世帯

			平成21年3月31日	平成22年3月31日	平成23年3月31日	平成24年3月31日
中小坂	人口	男	106	102	101	98
		女	104	99	102	100
		計	210	201	203	198
	世帯数	61	60	63	62	
下小坂	人口	男	65	69	70	67
		女	67	68	63	60
		計	132	137	133	127
	世帯数	47	48	47	46	
今寺	人口	男	61	58	60	58
		女	83	78	78	76
		計	144	136	138	134
	世帯数	52	49	49	50	
仲間	人口	男	143	137	131	128
		女	157	153	150	146
		計	300	290	281	274
	世帯数	107	108	108	106	
下宮	人口	男	154	149	148	155
		女	190	188	179	181
		計	344	337	327	336
	世帯数	223	220	214	214	
中津留	人口	男	86	85	84	83
		女	109	114	113	113
		計	195	199	197	196
	世帯数	71	75	76	75	
小鳥町	人口	男	47	47	44	46
		女	57	56	53	52
		計	104	103	97	98
	世帯数	41	40	39	38	
寺島9	人口	男	112	111	104	102
		女	131	130	128	124
		計	243	241	232	226
	世帯数	80	84	80	81	
寺島10	人口	男	139	140	138	130
		女	158	158	152	146
		計	297	298	290	276
	世帯数	102	102	102	102	
津留団地	人口	男	118	108	106	109
		女	132	125	121	126
		計	250	233	227	235
	世帯数	107	106	104	107	
蒲生	人口	男	131	130	126	126
		女	141	139	137	137
		計	272	269	263	263
	世帯数	88	87	85	86	
山鹿福原	人口	男	83	84	82	79
		女	91	95	98	97
		計	174	179	180	176
	世帯数	53	55	55	55	
底原	人口	男	86	88	88	81
		女	94	95	90	87
		計	180	183	178	168
	世帯数	56	57	57	57	
霊仙	人口	男	317	318	337	319
		女	382	379	386	371
		計	699	697	723	690
	世帯数	232	234	244	246	

単位:人・世帯

			平成21年3月31日	平成22年3月31日	平成23年3月31日	平成24年3月31日
八ノ峰5-1	人口	男	66	66	65	63
		女	72	65	68	70
		計	138	131	133	133
	世帯数	44	44	47	48	
湧尾5-2	人口	男	114	114	117	114
		女	109	114	107	105
		計	223	228	224	219
	世帯数	77	79	79	79	
山鹿五郎丸	人口	男	163	165	164	167
		女	170	176	176	178
		計	333	341	340	345
	世帯数	112	117	122	125	
堀内深倉7-1	人口	男	54	54	58	59
		女	52	54	55	52
		計	106	108	113	111
	世帯数	33	35	36	38	
犬塚7-2	人口	男	93	100	98	97
		女	114	114	108	107
		計	207	214	206	204
	世帯数	64	65	67	67	
今田	人口	男	59	60	58	60
		女	67	70	68	66
		計	126	130	126	126
	世帯数	40	40	40	40	
上吉田9	人口	男	105	99	96	97
		女	114	108	108	111
		計	219	207	204	208
	世帯数	73	72	72	73	
上吉田10	人口	男	77	79	76	72
		女	87	84	81	79
		計	164	163	157	151
	世帯数	51	53	52	49	
久原団地	人口	男	306	313	294	288
		女	323	337	327	337
		計	629	650	621	625
	世帯数	208	216	213	217	
藤井1	人口	男	120	115	115	107
		女	142	138	134	130
		計	262	253	249	237
	世帯数	108	106	105	103	
藤井2	人口	男	67	66	68	68
		女	74	73	70	68
		計	141	139	138	136
	世帯数	54	55	55	54	
日置	人口	男	253	263	261	255
		女	271	282	278	273
		計	524	545	539	528
	世帯数	172	179	182	186	
馬見塚	人口	男	265	265	276	296
		女	325	333	345	346
		計	590	598	621	642
	世帯数	222	221	230	241	
方保田	人口	男	244	240	240	224
		女	253	252	251	248
		計	497	492	491	472
	世帯数	187	186	192	190	

単位:人・世帯

			平成21年3月31日	平成22年3月31日	平成23年3月31日	平成24年3月31日
白石十三部 1	人口	男	180	178	187	195
		女	174	173	185	188
		計	354	351	372	383
	世帯数	143	139	142	146	
白石十三部 2	人口	男	231	246	242	241
		女	257	273	281	262
		計	488	519	523	503
	世帯数	168	179	184	186	
白石十三部 3	人口	男	224	222	226	229
		女	249	247	233	246
		計	473	469	459	475
	世帯数	171	174	175	183	
白石十三部 4	人口	男	148	155	145	134
		女	150	151	153	163
		計	298	306	298	297
	世帯数	120	122	119	122	
白石十三部 5	人口	男	177	192	191	188
		女	242	242	240	234
		計	419	434	431	422
	世帯数	157	166	167	168	
古閑	人口	男	154	152	153	147
		女	163	157	152	151
		計	317	309	305	298
	世帯数	116	117	115	113	
中 1	人口	男	302	304	298	292
		女	360	381	378	370
		計	662	685	676	662
	世帯数	261	271	267	262	
中 2	人口	男	124	119	122	116
		女	127	120	122	121
		計	251	239	244	237
	世帯数	97	94	95	96	
鹿校通一丁目	人口	男	310	306	308	297
		女	363	367	384	376
		計	673	673	692	673
	世帯数	296	296	305	299	
鹿校通二丁目	人口	男	455	448	451	452
		女	497	501	491	504
		計	952	949	942	956
	世帯数	355	356	362	368	
鹿校通三丁目	人口	男	287	277	272	284
		女	333	317	319	306
		計	620	594	591	590
	世帯数	252	246	246	250	
鹿校通四丁目	人口	男	396	386	397	390
		女	412	398	405	404
		計	808	784	802	794
	世帯数	283	275	280	291	
日ノ出	人口	男	95	86	83	86
		女	126	111	110	110
		計	221	197	193	196
	世帯数	90	86	81	82	
麻生	人口	男	39	39	35	33
		女	55	54	52	48
		計	94	93	87	81
	世帯数	22	22	22	21	

単位:人・世帯

			平成21年3月31日	平成22年3月31日	平成23年3月31日	平成24年3月31日
皆瀬	人口	男	35	33	32	33
		女	31	30	30	29
		計	66	63	62	62
	世帯数	18	18	18	18	
小川内	人口	男	40	40	36	33
		女	44	46	45	46
		計	84	86	81	79
	世帯数	25	24	23	23	
後川内	人口	男	7	8	8	5
		女	8	8	7	5
		計	15	16	15	10
	世帯数	6	6	5	4	
市木	人口	男	57	56	53	51
		女	54	54	50	48
		計	111	110	103	99
	世帯数	30	31	30	31	
下村	人口	男	19	19	19	17
		女	28	27	29	28
		計	47	46	48	45
	世帯数	16	16	16	17	
南松尾	人口	男	57	58	59	59
		女	73	71	70	70
		計	130	129	129	129
	世帯数	42	42	42	43	
須屋	人口	男	14	14	13	12
		女	14	15	17	16
		計	28	29	30	28
	世帯数	9	9	10	10	
星原	人口	男	20	20	19	19
		女	16	16	16	15
		計	36	36	35	34
	世帯数	12	12	12	12	
荒平	人口	男	42	41	43	44
		女	44	45	43	42
		計	86	86	86	86
	世帯数	21	21	21	22	
田中	人口	男	70	69	71	71
		女	72	71	71	68
		計	142	140	142	139
	世帯数	53	53	52	51	
原	人口	男	69	70	71	70
		女	68	67	67	67
		計	137	137	138	137
	世帯数	34	34	35	35	
本多久	人口	男	45	44	42	40
		女	58	58	53	50
		計	103	102	95	90
	世帯数	37	37	37	37	
金原	人口	男	18	19	20	18
		女	20	22	23	23
		計	38	41	43	41
	世帯数	12	13	13	13	
入道	人口	男	16	17	16	15
		女	15	15	16	15
		計	31	32	32	30
	世帯数	10	11	12	11	

単位:人・世帯

			平成21年3月31日	平成22年3月31日	平成23年3月31日	平成24年3月31日
茂田井	人口	男	42	41	41	41
		女	41	41	38	38
		計	83	82	79	79
	世帯数	25	25	25	25	
高井川	人口	男	45	45	42	41
		女	59	57	55	57
		計	104	102	97	98
	世帯数	42	41	40	39	
東栗瀬	人口	男	47	47	47	44
		女	49	49	48	47
		計	96	96	95	91
	世帯数	34	33	33	34	
西栗瀬	人口	男	45	46	45	46
		女	78	80	76	80
		計	123	126	121	126
	世帯数	74	77	74	77	
陣内	人口	男	78	76	70	72
		女	83	81	76	76
		計	161	157	146	148
	世帯数	48	47	46	46	
宮迫	人口	男	31	30	29	28
		女	31	31	31	30
		計	62	61	60	58
	世帯数	19	18	18	18	
柿原	人口	男	51	52	51	50
		女	59	56	56	51
		計	110	108	107	101
	世帯数	36	34	34	34	
鹿北福原	人口	男	19	20	20	21
		女	17	16	16	16
		計	36	36	36	37
	世帯数	11	12	13	13	
弁天	人口	男	51	45	40	42
		女	55	50	40	39
		計	106	95	80	81
	世帯数	33	32	30	30	
尾谷	人口	男	50	49	51	50
		女	50	50	52	50
		計	100	99	103	100
	世帯数	31	31	31	31	
下中	人口	男	58	57	51	50
		女	53	50	44	46
		計	111	107	95	96
	世帯数	32	33	31	32	
上中	人口	男	37	40	37	36
		女	36	38	37	37
		計	73	78	74	73
	世帯数	23	24	24	24	
竹の谷	人口	男	24	23	23	19
		女	22	20	18	17
		計	46	43	41	36
	世帯数	17	17	17	17	
男岳	人口	男	12	11	11	8
		女	9	9	9	9
		計	21	20	20	17
	世帯数	9	8	8	8	

単位:人・世帯

			平成21年3月31日	平成22年3月31日	平成23年3月31日	平成24年3月31日
袖の木谷	人口	男	31	33	32	31
		女	36	36	35	34
		計	67	69	67	65
	世帯数	14	14	14	14	
中津川	人口	男	61	61	61	61
		女	61	60	56	59
		計	122	121	117	120
	世帯数	34	35	35	35	
底野	人口	男	38	38	39	36
		女	33	33	34	31
		計	71	71	73	67
	世帯数	24	24	24	25	
三楠	人口	男	93	87	84	80
		女	101	96	98	95
		計	194	183	182	175
	世帯数	48	46	46	48	
田淵	人口	男	47	45	45	42
		女	37	35	36	33
		計	84	80	81	75
	世帯数	23	23	24	23	
柏ノ木	人口	男	63	61	59	59
		女	65	63	60	58
		計	128	124	119	117
	世帯数	31	31	31	32	
浦方	人口	男	90	89	86	84
		女	94	91	87	87
		計	184	180	173	171
	世帯数	60	61	60	62	
桑原	人口	男	51	50	49	46
		女	48	47	42	39
		計	99	97	91	85
	世帯数	31	31	30	30	
枝川内	人口	男	84	83	83	81
		女	102	99	99	94
		計	186	182	182	175
	世帯数	55	55	57	56	
迫	人口	男	94	91	92	88
		女	103	97	95	89
		計	197	188	187	177
	世帯数	65	62	62	60	
才野	人口	男	30	29	29	29
		女	29	27	28	28
		計	59	56	57	57
	世帯数	18	18	19	19	
幸ヶ岳	人口	男	75	71	79	80
		女	65	62	68	72
		計	140	133	147	152
	世帯数	41	41	44	46	
細長	人口	男	43	45	42	43
		女	39	41	40	41
		計	82	86	82	84
	世帯数	28	27	28	28	
川原谷	人口	男	62	66	66	66
		女	77	78	76	75
		計	139	144	142	141
	世帯数	45	45	46	47	

単位:人・世帯

			平成21年3月31日	平成22年3月31日	平成23年3月31日	平成24年3月31日
釘の花	人口	男	50	47	45	44
		女	52	49	47	47
		計	102	96	92	91
	世帯数	26	26	25	25	
山下	人口	男	55	55	54	49
		女	53	53	52	52
		計	108	108	106	101
	世帯数	37	36	37	37	
堂原	人口	男	42	43	43	40
		女	46	48	47	46
		計	88	91	90	86
	世帯数	29	30	31	30	
中間	人口	男	85	84	79	75
		女	91	90	88	82
		計	176	174	167	157
	世帯数	64	65	64	64	
東野	人口	男	131	126	122	121
		女	156	153	150	140
		計	287	279	272	261
	世帯数	85	85	83	83	
1区	人口	男	72	71	69	69
		女	84	86	85	83
		計	156	157	154	152
	世帯数	55	55	56	56	
2区	人口	男	113	115	113	109
		女	106	109	110	106
		計	219	224	223	215
	世帯数	65	66	65	63	
3区	人口	男	127	127	123	120
		女	122	123	116	117
		計	249	250	239	237
	世帯数	61	61	59	60	
4区	人口	男	136	130	125	124
		女	145	143	135	136
		計	281	273	260	260
	世帯数	102	101	100	102	
5区	人口	男	74	73	67	67
		女	83	86	80	78
		計	157	159	147	145
	世帯数	48	49	47	47	
6区	人口	男	134	123	119	116
		女	152	143	138	131
		計	286	266	257	247
	世帯数	82	79	79	76	
7区	人口	男	150	146	140	134
		女	164	162	158	157
		計	314	308	298	291
	世帯数	96	94	94	95	
8区	人口	男	124	117	118	117
		女	123	121	122	118
		計	247	238	240	235
	世帯数	77	77	78	76	
9区	人口	男	81	77	74	74
		女	94	91	87	84
		計	175	168	161	158
	世帯数	51	50	49	50	

単位:人・世帯

			平成21年3月31日	平成22年3月31日	平成23年3月31日	平成24年3月31日
川西	人口	男	125	118	115	117
		女	142	133	130	134
		計	267	251	245	251
	世帯数	67	69	68	70	
島田	人口	男	188	186	188	183
		女	220	220	214	215
		計	408	406	402	398
	世帯数	126	128	128	128	
山の井	人口	男	60	61	66	66
		女	102	97	98	95
		計	162	158	164	161
	世帯数	53	53	62	62	
日渡	人口	男	61	59	57	56
		女	58	62	61	59
		計	119	121	118	115
	世帯数	37	38	38	38	
日渡団地	人口	男	19	20	16	16
		女	31	28	28	30
		計	50	48	44	46
	世帯数	18	18	17	18	
下永野1	人口	男	71	72	68	69
		女	77	76	76	72
		計	148	148	144	141
	世帯数	37	37	36	38	
下永野2	人口	男	94	88	90	86
		女	108	105	105	102
		計	202	193	195	188
	世帯数	55	57	59	57	
みどり団地	人口	男	97	104	100	103
		女	104	110	109	109
		計	201	214	209	212
	世帯数	56	60	60	60	
下組	人口	男	114	110	108	103
		女	112	107	110	110
		計	226	217	218	213
	世帯数	58	58	57	57	
上組	人口	男	108	106	101	100
		女	119	120	122	124
		計	227	226	223	224
	世帯数	72	72	73	77	
菊鹿五郎丸	人口	男	103	100	101	98
		女	105	104	106	98
		計	208	204	207	196
	世帯数	59	61	62	61	
太田	人口	男	83	75	74	74
		女	96	87	85	91
		計	179	162	159	165
	世帯数	54	49	49	53	
川原	人口	男	88	81	83	90
		女	93	89	90	127
		計	181	170	173	217
	世帯数	50	50	56	108	
(矢筈荘)	人口	男	7	6	8	「川原」に含む
		女	43	44	40	
		計	50	50	48	
	世帯数	50	50	48		

単位:人・世帯

			平成21年3月31日	平成22年3月31日	平成23年3月31日	平成24年3月31日
長谷川	人口	男	70	71	68	67
		女	76	78	75	67
		計	146	149	143	134
	世帯数	42	45	45	45	
長谷	人口	男	56	55	58	54
		女	79	76	72	72
		計	135	131	130	126
	世帯数	36	35	34	35	
上本分	人口	男	102	101	98	95
		女	116	114	108	105
		計	218	215	206	200
	世帯数	74	73	73	72	
下本分	人口	男	78	78	78	76
		女	102	99	100	98
		計	180	177	178	174
	世帯数	54	54	56	58	
黒蛭	人口	男	128	126	123	120
		女	130	136	121	113
		計	258	262	244	233
	世帯数	88	92	89	87	
米原	人口	男	74	74	73	70
		女	75	74	72	69
		計	149	148	145	139
	世帯数	46	47	46	46	
立德	人口	男	60	58	60	57
		女	66	64	67	62
		計	126	122	127	119
	世帯数	43	42	45	45	
木山	人口	男	60	59	53	51
		女	58	57	57	55
		計	118	116	110	106
	世帯数	33	34	34	32	
横枕	人口	男	41	42	39	48
		女	50	50	48	79
		計	91	92	87	127
	世帯数	26	27	27	72	
(清楽園)	人口	男	10	11	9	「横枕」に含む
		女	21	20	22	
		計	31	31	31	
	世帯数	30	30	30		
道場	人口	男	42	40	39	40
		女	43	41	39	38
		計	85	81	78	78
	世帯数	27	27	27	27	
大林	人口	男	77	72	71	71
		女	95	94	90	93
		計	172	166	161	164
	世帯数	58	59	59	60	
池田	人口	男	104	103	104	98
		女	90	93	96	95
		計	194	196	200	193
	世帯数	61	64	65	65	
永山	人口	男	89	84	82	81
		女	95	93	95	93
		計	184	177	177	174
	世帯数	54	54	57	57	

単位:人・世帯

			平成21年3月31日	平成22年3月31日	平成23年3月31日	平成24年3月31日
酒造野	人口	男	45	45	44	45
		女	53	52	48	46
		計	98	97	92	91
	世帯数	24	24	24	23	
宮原	人口	男	67	65	64	63
		女	74	69	66	64
		計	141	134	130	127
	世帯数	38	36	36	35	
阿佐古	人口	男	108	108	104	100
		女	129	128	125	121
		計	237	236	229	221
	世帯数	67	67	66	69	
辺田目・裏方・笹本 (辺田目)	人口	男	54	52	48	191
		女	58	56	53	218
		計	112	108	101	409
	世帯数	33	34	35	160	
(笹本)	人口	男	101	103	108	「辺田目・裏方 ・笹本」に含む
		女	122	126	127	
		計	223	229	235	
	世帯数	66	66	66		
(裏方)	人口	男	16	16	16	「辺田目・裏方 ・笹本」に含む
		女	21	20	19	
		計	37	36	35	
	世帯数	15	15	14		
坂東	人口	男	179	179	185	177
		女	207	203	203	197
		計	386	382	388	374
	世帯数	143	139	145	141	
原部	人口	男	91	90	90	81
		女	97	98	91	93
		計	188	188	181	174
	世帯数	80	79	78	75	
新屋敷	人口	男	113	109	108	109
		女	141	141	142	136
		計	254	250	250	245
	世帯数	113	112	114	113	
上中町	人口	男	84	81	85	87
		女	111	109	106	101
		計	195	190	191	188
	世帯数	75	74	73	73	
来民中町	人口	男	92	92	95	92
		女	106	106	100	100
		計	198	198	195	192
	世帯数	75	77	78	74	
南古閑	人口	男	184	177	172	163
		女	193	184	177	170
		計	377	361	349	333
	世帯数	167	165	165	160	
下中町	人口	男	123	133	129	130
		女	144	155	144	143
		計	267	288	273	273
	世帯数	95	101	98	102	
来民下町	人口	男	147	147	158	155
		女	167	164	171	165
		計	314	311	329	320
	世帯数	114	118	122	117	

単位:人・世帯

			平成21年3月31日	平成22年3月31日	平成23年3月31日	平成24年3月31日
(本裏町)	人口	男	67	「大正町」に含む	「大正町」に含む	「大正町」に含む
		女	79			
		計	146			
	世帯数	54				
大正町	人口	男	20	88	84	79
		女	22	95	91	91
		計	42	183	175	170
	世帯数	13	67	67	65	
駅通	人口	男	431	433	439	435
		女	467	465	455	465
		計	898	898	894	900
	世帯数	338	341	352	352	
今古閑・良福寺 (今古閑)	人口	男	32	31	30	120
		女	39	38	37	144
		計	71	69	67	264
	世帯数	27	27	27	97	
(良福寺)	人口	男	91	93	84	「今古閑 ・良福寺」に含む
		女	109	111	103	
		計	200	204	187	
	世帯数	70	71	69		
御宇田 (下御宇田)	人口	男	90	93	88	263
		女	91	94	95	301
		計	181	187	183	564
	世帯数	63	64	63	193	
(中御宇田)	人口	男	108	107	109	「御宇田」に含む
		女	139	138	138	
		計	247	245	247	
	世帯数	85	87	89		
(上御宇田)	人口	男	69	66	66	「御宇田」に含む
		女	70	69	68	
		計	139	135	134	
	世帯数	42	41	41		
高橋	人口	男	220	215	212	205
		女	225	227	225	229
		計	445	442	437	434
	世帯数	151	154	154	154	
津袋	人口	男	190	195	191	186
		女	232	225	224	285
		計	422	420	415	471
	世帯数	162	162	166	238	
庄	人口	男	212	214	209	208
		女	218	223	214	207
		計	430	437	423	415
	世帯数	144	148	146	146	
石淵	人口	男	197	194	196	195
		女	205	196	199	195
		計	402	390	395	390
	世帯数	127	129	132	134	
下高橋	人口	男	182	176	186	186
		女	188	186	191	190
		計	370	362	377	376
	世帯数	125	123	127	127	
小嶋	人口	男	61	58	59	57
		女	70	71	70	65
		計	131	129	129	122
	世帯数	42	42	42	42	

単位:人・世帯

			平成21年3月31日	平成22年3月31日	平成23年3月31日	平成24年3月31日
梶屋	人口	男	95	94	92	94
		女	101	96	96	94
		計	196	190	188	188
	世帯数	59	61	61	60	
下梶屋	人口	男	39	36	35	37
		女	42	46	45	47
		計	81	82	80	84
	世帯数	24	24	24	24	
中富	人口	男	111	101	95	90
		女	105	98	98	93
		計	216	199	193	183
	世帯数	62	63	62	63	
川北	人口	男	193	191	195	189
		女	202	194	195	196
		計	395	385	390	385
	世帯数	118	117	118	115	
川南	人口	男	100	95	100	101
		女	112	110	114	113
		計	212	205	214	214
	世帯数	70	67	68	68	
分田	人口	男	77	77	75	76
		女	97	98	95	93
		計	174	175	170	169
	世帯数	59	60	59	60	
中分田	人口	男	52	51	50	48
		女	59	57	55	53
		計	111	108	105	101
	世帯数	34	34	32	33	
下分田	人口	男	120	119	115	113
		女	122	127	124	118
		計	242	246	239	231
	世帯数	83	82	81	79	
小柳	人口	男	99	102	99	95
		女	103	102	99	99
		計	202	204	198	194
	世帯数	58	57	56	54	
(寿楽荘)	人口	男	10	10	8	「辺田目・裏方 ・笹本」に含む
		女	27	22	21	
		計	37	32	29	
	世帯数	36	31	28		
(一本松荘)	人口	男	9	7	8	「辺田目・裏方 ・笹本」に含む
		女	65	70	61	
		計	74	77	69	
	世帯数	74	77	69		
奥永	人口	男	127	125	127	124
		女	118	117	118	114
		計	245	242	245	238
	世帯数	66	65	67	66	
上久野	人口	男	147	139	134	130
		女	134	133	124	122
		計	281	272	258	252
	世帯数	112	111	109	106	
久野	人口	男	40	39	40	40
		女	47	48	47	48
		計	87	87	87	88
	世帯数	33	34	34	34	

単位:人・世帯

			平成21年3月31日	平成22年3月31日	平成23年3月31日	平成24年3月31日
宮	人口	男	97	96	91	96
		女	108	104	104	109
		計	205	200	195	205
	世帯数	67	68	67	70	
下千田	人口	男	48	46	42	36
		女	62	61	54	49
		計	110	107	96	85
	世帯数	37	38	36	32	
上千田	人口	男	55	56	58	57
		女	63	61	61	64
		計	118	117	119	121
	世帯数	39	39	40	42	
水原	人口	男	39	38	36	37
		女	58	53	54	54
		計	97	91	90	91
	世帯数	33	32	32	32	
元広	人口	男	55	54	52	53
		女	64	60	58	57
		計	119	114	110	110
	世帯数	36	36	36	35	
上広	人口	男	213	203	203	201
		女	228	223	221	215
		計	441	426	424	416
	世帯数	107	107	109	109	
下原	人口	男	45	47	48	50
		女	59	64	64	65
		計	104	111	112	115
	世帯数	34	36	36	37	
持松東	人口	男	120	119	121	120
		女	124	121	123	122
		計	244	240	244	242
	世帯数	59	60	60	59	
持松西	人口	男	78	78	80	78
		女	95	93	91	87
		計	173	171	171	165
	世帯数	45	46	48	46	
姫井	人口	男	103	96	100	99
		女	123	121	113	111
		計	226	217	213	210
	世帯数	75	72	72	72	
米野	人口	男	126	123	124	128
		女	143	138	137	140
		計	269	261	261	268
	世帯数	87	87	86	90	
堂米野	人口	男	51	50	49	48
		女	60	61	63	60
		計	111	111	112	108
	世帯数	28	27	27	27	
下米野	人口	男	103	102	100	102
		女	131	133	144	138
		計	234	235	244	240
	世帯数	103	106	125	122	
上岩原	人口	男	189	191	190	191
		女	208	211	216	216
		計	397	402	406	407
	世帯数	118	122	122	121	

単位：人・世帯

			平成21年3月31日	平成22年3月31日	平成23年3月31日	平成24年3月31日
岩原	人口	男	124	125	128	128
		女	122	121	129	125
		計	246	246	257	253
	世帯数	69	71	76	76	
春間	人口	男	61	59	60	57
		女	61	63	58	55
		計	122	122	118	112
	世帯数	42	42	43	41	
郷原	人口	男	41	38	38	38
		女	55	53	53	53
		計	96	91	91	91
	世帯数	29	29	30	30	
岩倉	人口	男	28	26	28	28
		女	32	31	29	28
		計	60	57	57	56
	世帯数	19	19	19	18	
霜野	人口	男	88	86	84	85
		女	93	92	89	88
		計	181	178	173	173
	世帯数	53	51	50	52	
仁王堂	人口	男	97	91	86	87
		女	91	91	87	85
		計	188	182	173	172
	世帯数	56	56	55	56	
北谷	人口	男	66	62	66	67
		女	58	58	59	59
		計	124	120	125	126
	世帯数	39	39	40	40	
梅木谷	人口	男	49	52	49	50
		女	56	54	55	55
		計	105	106	104	105
	世帯数	41	43	41	42	
大浦	人口	男	50	50	50	48
		女	60	59	54	53
		計	110	109	104	101
	世帯数	31	32	31	30	
中浦	人口	男	82	80	80	80
		女	84	88	87	86
		計	166	168	167	166
	世帯数	53	52	53	54	
姫井団地	人口	男	66	64	59	55
		女	69	66	68	70
		計	135	130	127	125
	世帯数	48	48	47	47	
一里木団地	人口	男	64	62	61	65
		女	58	57	53	54
		計	122	119	114	119
	世帯数	30	29	28	30	

住民基本台帳

- 山鹿地区
- 鹿北地区
- 菊鹿地区
- 鹿本地区
- 鹿央地区

(3) 自然動態

単位:人

年次	出生 (1)			死亡 (2)			自然増加 (1) - (2)		
	総数	男	女	総数	男	女	総数	男	女
23年計	377	193	184	788	372	416	△ 411	△ 179	△ 232
1月	36	19	17	96	40	56	△60	△21	△39
2月	29	21	8	65	31	34	△36	△10	△26
3月	32	14	18	57	26	31	△25	△12	△13
4月	24	8	16	63	40	23	△39	△32	△7
5月	37	16	21	75	40	35	△38	△24	△14
6月	31	18	13	65	29	36	△34	△11	△23
7月	29	15	14	49	22	27	△20	△7	△13
8月	32	13	19	62	28	34	△30	△15	△15
9月	33	18	15	54	19	35	△21	△1	△20
10月	38	22	16	56	27	29	△18	△5	△13
11月	33	17	16	65	25	40	△32	△8	△24
12月	23	12	11	81	45	36	△58	△33	△25

住民基本台帳

(4) 社会動態

単位:人

年次	転入 (1)			転出 (2)			社会増加 (1) - (2)		
	総数	男	女	総数	男	女	総数	男	女
23年計	1,407	747	660	1,704	877	827	△ 297	△ 130	△ 167
1月	64	32	32	95	49	46	△31	△17	△14
2月	120	60	60	101	50	51	19	10	9
3月	220	127	93	474	239	235	△254	△112	△142
4月	232	121	111	201	110	91	31	11	20
5月	125	56	69	101	53	48	24	3	21
6月	101	63	38	92	42	50	9	21	△12
7月	93	56	37	120	77	43	△27	△21	△6
8月	127	60	67	122	64	58	5	△4	9
9月	80	43	37	92	41	51	△12	2	△14
10月	82	48	34	101	50	51	△19	△2	△17
11月	84	41	43	107	48	59	△23	△7	△16
12月	79	40	39	98	54	44	△19	△14	△5

住民基本台帳

(5) 出生率・死亡率(人口千人あたり)

単位:人・%

	平成18年	平成19年	平成20年	平成21年	平成22年	平成23年
推計人口	57,277	56,785	56,374	55,717	55,165	54,818
年間出生数	443	442	429	428	404	377
年間死亡数	655	714	712	749	752	788
出生率	7.73	7.78	7.61	7.68	7.32	6.88
死亡率	11.44	12.57	12.63	13.44	13.63	14.37

企画課

※ 出生率・死亡率 = $\frac{\text{年間の届出数}}{\text{各年10月1日現在熊本県推計人口}} \times 1,000$ で求めた。

(6) 高齢化率(65歳以上人口割合)

単位:人・%

	山鹿市	山鹿地区	鹿北地区	菊鹿地区	鹿本地区	鹿央地区
住民基本台帳人口	56,025	31,240	4,588	6,873	8,364	4,960
65歳以上人口	17,199	9,072	1,622	2,429	2,457	1,619
高齢化率(%)	30.70	29.04	35.35	35.34	29.38	32.64

※ 人口は平成24年3月末日現在の住民基本台帳を用いている。

企画課

※ 高齢化率 = $\frac{\text{65歳以上人口}}{\text{住民基本台帳人口}} \times 100$ で求めた。

(6) 男女別人口及び世帯数、人口動態（推計人口）

各年10月1日現在 単位：世帯・人

年	世帯数	人口			前1ヶ年間の人口動態										
		計	人口		自然動態			社会動態							
			男	女	純増加	出生	死亡	自然増	転入		転出		社会増		
									県内	県外	他	他		県内	県外
平成18年	19,433	57,277	26,846	30,431	△449	427	704	△277	957	660	142	1,036	748	147	△172
平成19年	19,465	56,785	26,615	30,170	△492	461	674	△213	902	540	152	954	749	170	△279
平成20年	19,598	56,374	26,449	29,925	△411	429	712	△283	927	669	121	1,055	714	76	△128
平成21年	19,624	55,717	26,065	29,652	△657	427	757	△330	880	565	123	1,043	753	99	△328
平成22年	19,308	55,391	25,957	29,434	△552	398	747	△349	879	551	101	1,004	645	85	△203
平成23年	19,383	54,807	25,705	29,102	△584	392	788	△396	851	575	111	999	650	76	△188

熊本県推計人口調査

※推計人口とは、国勢調査による人口を基に、その後における各月の人口の動きを他の人口関連資料から得て、毎月1日現在の人口を算出したもの。
 ※平成22年の「世帯数」及び「人口」は平成22年国勢調査の確定値。

4 国勢調査

4 国勢調査

○ 調査の対象

調査時に日本国内に常住している者。

※「常住している者」とは、当該住居に3か月以上にわたって住んでいるか、又は住むことになっている者をいい、3か月以上にわたって住んでいる住居又は住むことになっている住居のない者は、調査時現在いた場所に「常住している者」とみなした。

ただし、学校教育法(昭和22年法律第26号)第1条に規定する学校、第124条に規定する専修学校又は第134条第1項に規定する各種学校に在学している者で、通学のために寄宿舎、下宿その他これらに類する宿泊施設に宿泊している者や、病院又は療養所に入院・入所している者で、引き続き3か月以上入院し、又は入所している者など一定の要件を満たす者については、その施設に「常住している者」とみなしてその場所で調査した。

日本国内に常住している者は、外国人を含めてすべて調査の対象としたが、次の者は調査の対象から除外した。

- (1) 外国政府の外交使節団・領事機関の構成員(随員を含む。)及びその家族
- (2) 外国軍隊の軍人・軍属及びその家族

○ 用語の解説

・人口	調査年の10月1日午前零時現在の常住人口(常住人口とは調査時に調査対象地域に常住している者)
・年齢	(昭和35年調査以前)調査日現在による満年齢 (昭和40年以後)調査日前日による満年齢
・配偶関係	届出の有無に関わらず、実際の状態により、次のとおり区分した。 「未婚」 まだ結婚したことのない人 「有配偶」 届出の有無に関係なく、妻又は夫のある人 「死別」 妻又は夫と死別して独身の人 「離別」 妻又は夫と離別して独身の人
・就業者	調査週間中、賃金、給料、諸手当、営業収益、手数料、内職収入など収入(現物支給を含む。)を伴う仕事を少しでもした人。なお、収入を伴う仕事を持っていて、調査週間中、少しも仕事をしなかった人のうち、次のいずれかに該当する場合は就業者とした。 (1) 勤めている人が、休んでも賃金や給料、雇用保険法に基づく育児休業基本給付金や介護休業給付金をもらうことになっている場合 (2) 事業を営んでいる人が、仕事を休み始めてから30日未満の場合 また、家族の人が自家営業の手伝いをした場合は無給であっても就業者とした。
・産業	就業者について、調査週間中、その人が実際に仕事をしてきた事業所の主な事業の種類によって分類したもの(調査週間中「仕事を休んでいた」人については、その人がふだん仕事をしている事業所の事業の種類)。なお、仕事をしてきた事業所が二つ以上ある場合は、その人が主に仕事をしてきた事業所の種類によって分類した。 産業分類は、日本標準産業分類を基に、国勢調査に適合するように集約して編成したもので、平成22年調査では20項目の大分類、82項目の中分類、253項目の小分類から成っている。 なお、次のように産業大分類を3部門に集約した。
・夜間人口	調査時に調査の地域に常住している人口
・昼間人口	従業地・通学地の集計結果を用いて、次により算出された人口。 【山鹿市の昼間人口＝山鹿市の夜間人口－山鹿市からの流出人口＋山鹿市への流入人口】 ※夜間勤務の人、夜間学校に通っている人も便宜、昼間勤務、昼間通学とみなして昼間人口に含んでいる。 ただし、この昼間人口には、買物客などの非定期的な移動は考慮していない。

第1次産業
A 農業、林業
B 漁業

第2次産業
C 鉱業、採石業、砂利採取業
D 建設業
E 製造業

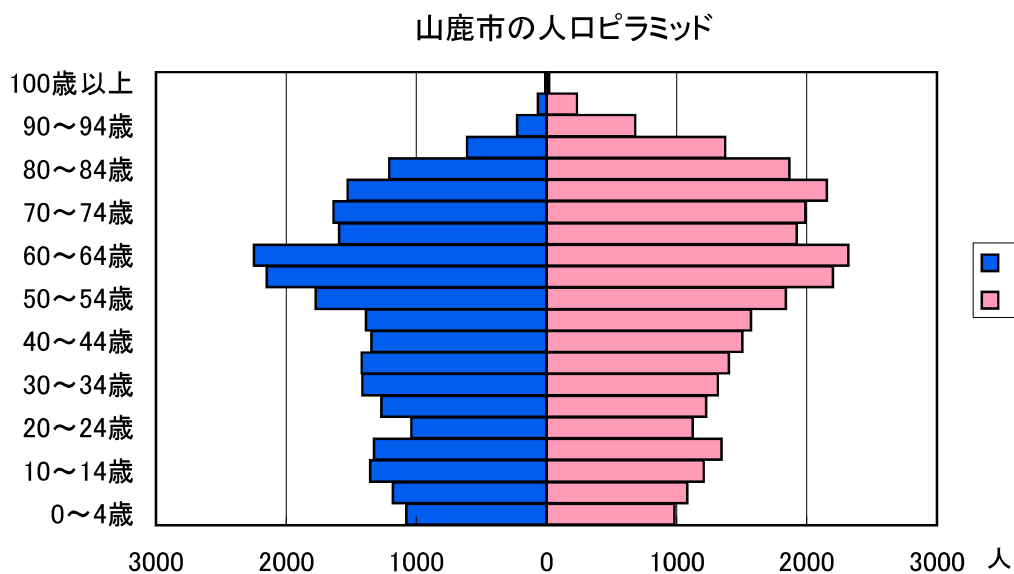
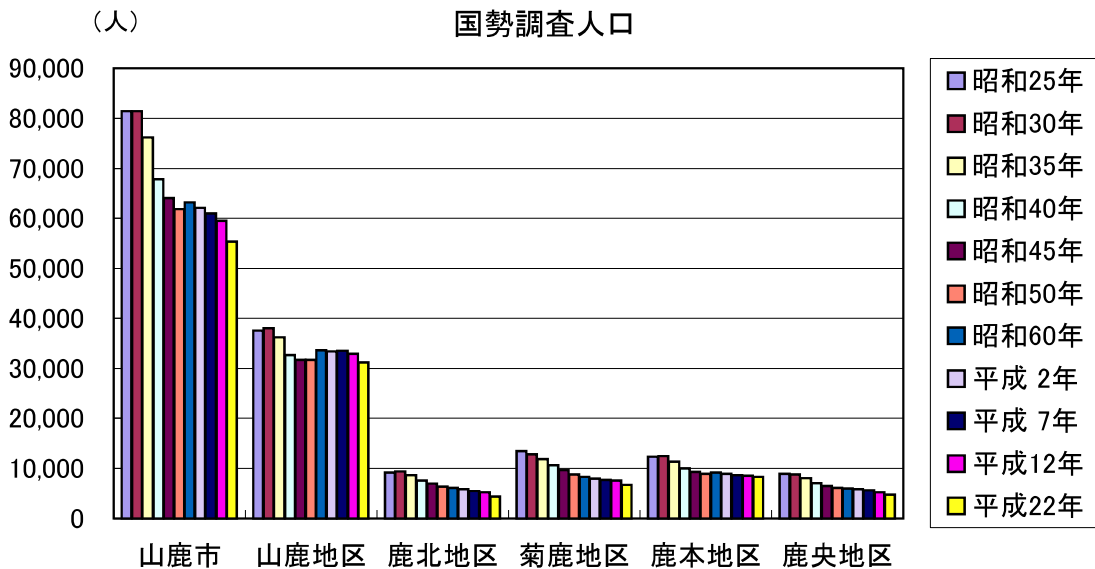
第3次産業
F 電気・ガス・熱供給・水道業
G 情報通信業
H 運輸業、郵便業
I 卸売業、小売業
J 金融業、保険業
K 不動産業、物品賃貸業
L 学術研究、専門・技術サービス業
M 宿泊業、飲食サービス業
N 生活関連サービス業、娯楽業
O 教育、学習支援業
P 医療、福祉
Q 複合サービス事業
R サービス業(他に分類されないもの)
S 公務(他に分類されるものを除く)

※平成22年国勢調査については、一部データ集計中のため、結果が分かり次第公表いたします。

(1) 国勢調査における人口推移

単位:人

年次	山鹿市	山鹿地区	鹿北地区	菊鹿地区	鹿本地区	鹿央地区
昭和25年	81,395	37,483	9,185	13,454	12,372	8,901
昭和30年	81,421	38,057	9,355	12,780	12,416	8,813
昭和35年	76,209	36,244	8,652	11,866	11,327	8,120
昭和40年	67,910	32,670	7,595	10,581	10,024	7,040
昭和45年	64,081	31,625	6,953	9,718	9,294	6,491
昭和50年	61,915	31,708	6,353	8,860	8,894	6,100
昭和55年	62,839	32,837	6,348	8,563	9,048	6,043
昭和60年	63,234	33,647	6,160	8,287	9,145	5,995
平成 2年	62,150	33,441	5,891	8,002	8,975	5,841
平成 7年	60,991	33,559	5,465	7,688	8,714	5,565
平成12年	59,491	32,944	5,290	7,524	8,522	5,211
平成17年	57,726	32,053	4,962	7,145	8,484	5,082
平成22年	55,391	31,198	4,437	6,673	8,303	4,780



(2) 年齢、男女別人口

単位：人

年齢	山鹿市		(山鹿地区)		(鹿北地区)		(菊鹿地区)		(鹿本地区)		(鹿央地区)				
	総数	男	女	総数	男	女	総数	男	女	総数	男	女			
	総数(年齢)	55,391	25,957	29,434	31,198	14,573	16,625	4,437	2,137	2,300	6,673	3,097	3,576	4,780	2,262
不詳	167	99	68	148	90	58	1	1	-	1	-	1	-	-	-
平均年齢	49	47	52	48	46	50	53	50	56	52	50	54	51	49	53
0～4歳	2,059	1,076	983	1,312	676	636	103	52	51	156	72	84	332	202	130
5～9歳	2,263	1,181	1,082	1,296	675	621	133	77	56	263	136	127	385	197	188
10～14歳	2,560	1,353	1,207	1,424	737	687	219	128	91	308	147	161	399	217	182
15～19歳	2,670	1,324	1,346	1,533	759	774	202	111	91	355	176	179	368	176	192
20～24歳	2,160	1,037	1,123	1,219	592	627	167	91	76	253	124	129	336	160	176
25～29歳	2,497	1,268	1,229	1,509	769	740	163	93	70	246	115	131	378	185	193
30～34歳	2,731	1,414	1,317	1,614	821	793	169	90	79	262	148	114	457	237	220
35～39歳	2,823	1,420	1,403	1,776	892	884	154	86	68	228	113	115	455	216	239
40～44歳	2,852	1,347	1,505	1,710	813	897	179	78	101	304	127	177	436	216	220
45～49歳	2,958	1,388	1,570	1,636	754	882	265	130	135	361	174	187	439	212	227
50～54歳	3,611	1,774	1,837	2,000	975	1,025	299	151	148	482	249	233	489	237	252
55～59歳	4,349	2,147	2,202	2,337	1,133	1,204	417	211	206	539	275	264	668	328	340
60～64歳	4,566	2,249	2,317	2,585	1,217	1,368	375	201	174	528	278	250	656	329	327
65～69歳	3,513	1,592	1,921	2,076	951	1,125	281	121	160	363	163	200	479	212	267
70～74歳	3,625	1,636	1,989	2,002	899	1,103	337	153	184	492	220	272	482	219	263
75～79歳	3,682	1,527	2,155	1,898	782	1,116	344	135	209	565	236	329	519	210	309
80～84歳	3,079	1,210	1,869	1,527	600	927	320	138	182	481	193	288	453	166	287
85～89歳	1,986	611	1,375	970	280	690	202	65	137	317	109	208	319	108	211
90～94歳	907	227	680	447	117	330	79	21	58	120	32	88	189	39	150
95～99歳	302	67	235	159	34	125	25	2	23	42	9	33	46	14	32
100歳以上	31	10	21	20	7	13	3	2	1	7	1	6	1	-	1
(再掲) 15歳未満	6,882	3,610	3,272	4,032	2,088	1,944	455	257	198	727	355	372	1,116	616	500
(再掲) 15～64歳	31,217	15,368	15,849	17,919	8,725	9,194	2,390	1,242	1,148	3,558	1,779	1,779	4,682	2,296	2,386
(再掲) 65歳以上	17,125	6,880	10,245	9,099	3,670	5,429	1,591	637	954	2,387	963	1,424	2,488	968	1,520
(再掲) 75歳以上	9,987	3,652	6,335	5,021	1,820	3,201	973	363	610	1,532	580	952	1,527	537	990
(再掲) 85歳以上	3,226	915	2,311	1,596	438	1,158	309	90	219	486	151	335	555	161	394
年令別割合(%)	12.5	14.0	11.1	13.0	14.4	11.7	10.3	12.0	8.6	10.9	11.5	10.4	13.5	15.9	11.3
15歳未満※	56.5	59.4	54.0	57.7	60.2	55.5	53.9	58.1	49.9	53.3	57.4	49.8	56.5	59.2	54.2
15～64歳※	31.0	26.6	34.9	29.3	25.3	32.8	35.9	29.8	41.5	35.8	31.1	39.8	30.0	24.9	34.5
65歳以上※	18.1	14.1	21.6	16.2	12.6	19.3	21.9	17.0	26.5	23.0	18.7	26.6	18.4	13.8	22.5
75歳以上※	5.8	3.5	7.9	5.1	3.0	7.0	7.0	4.2	9.5	7.3	4.9	9.4	6.7	4.1	8.9
85歳以上※															

※は不詳を除いて算出。

平成22年国勢調査

(3) 産業(大分類)・男女別15歳以上就業者数

単位:人

年	産業分類		山鹿市	山鹿地区	鹿北地区	菊鹿地区	鹿本地区	鹿央地区
平成 七年	第一次産業	男	3,889	1,390	592	781	540	586
		女	3,296	1,122	528	667	455	524
		計	7,185	2,512	1,120	1,448	995	1,110
	農 業	男	3,829	1,370	567	773	538	581
		女	3,281	1,117	522	664	454	524
		計	7,110	2,487	1,089	1,437	992	1,105
	林 業	男	45	8	25	8	0	4
		女	11	2	6	3	0	0
		計	56	10	31	11	0	4
	漁 業	男	15	12	0	0	2	1
		女	4	3	0	0	1	0
		計	19	15	0	0	3	1
	第二次産業	男	5,288	2,799	565	764	751	409
		女	3,344	1,704	362	495	530	253
		計	8,632	4,503	927	1,259	1,281	662
	鉱 業	男	155	67	55	9	10	14
		女	23	13	8	0	2	0
		計	178	80	63	9	12	14
	建設業	男	2,373	1,199	273	414	325	162
		女	488	247	53	95	63	30
		計	2,861	1,446	326	509	388	192
	製造業	男	2,760	1,533	237	341	416	233
		女	2,833	1,444	301	400	465	223
		計	5,593	2,977	538	741	881	456
	第三次産業	男	7,495	4,724	450	701	1,061	559
		女	7,573	4,810	496	711	1,065	491
		計	15,068	9,534	946	1,412	2,126	1,050
	電気・ガス・水道・熱供給業	男	106	86	4	4	6	6
		女	20	15	1	2	2	0
		計	126	101	5	6	8	6
運輸・通信業	男	1,155	701	59	112	165	118	
	女	181	122	11	9	25	14	
	計	1,336	823	70	121	190	132	
卸売・小売業、飲食店	男	2,332	1,510	138	222	332	130	
	女	2,717	1,804	149	215	403	146	
	計	5,049	3,314	287	437	735	276	
金融・保険業	男	184	122	7	12	29	14	
	女	271	182	15	28	28	18	
	計	455	304	22	40	57	32	
不動産業	男	46	38	0	0	6	2	
	女	19	14	0	0	5	0	
	計	65	52	0	0	11	2	
サービス業	男	2,895	1,833	176	264	401	221	
	女	4,111	2,538	300	420	563	290	
	計	7,006	4,371	476	684	964	511	
公 務	男	777	434	66	87	122	68	
	女	254	135	20	37	39	23	
	計	1,031	569	86	124	161	91	
分類不能	男	11	3	2	2	2	2	
	女	6	2	1	2	0	1	
	計	17	5	3	4	2	3	
総 計	男	16,683	8,916	1,609	2,248	2,354	1,556	
	女	14,219	7,638	1,387	1,875	2,050	1,269	
	総数	30,902	16,554	2,996	4,123	4,404	2,825	

年	産業分類		山鹿市	山鹿地区	鹿北地区	菊鹿地区	鹿本地区	鹿央地区
平成十二年	第一次産業	男	3,389	1,171	533	670	491	524
		女	2,928	983	476	579	425	465
		計	6,317	2,154	1,009	1,249	916	989
	農 業	男	3,354	1,163	520	663	487	521
		女	2,912	978	471	574	424	465
		計	6,266	2,141	991	1,237	911	986
	林 業	男	23	3	11	4	2	3
		女	7	0	4	3	0	0
		計	30	3	15	7	2	3
	漁 業	男	12	5	2	3	2	0
		女	9	5	1	2	1	0
		計	21	10	3	5	3	0
	第二次産業	男	5,183	2,731	540	753	756	403
		女	2,779	1,416	310	446	375	232
		計	7,962	4,147	850	1,199	1,131	635
	鉱 業	男	122	74	18	3	8	19
		女	15	12	2	0	1	0
		計	137	86	20	3	9	19
	建設業	男	2,236	1,110	268	383	312	163
		女	414	222	46	72	48	26
		計	2,650	1,332	314	455	360	189
	製造業	男	2,825	1,547	254	367	436	221
		女	2,350	1,182	262	374	326	206
		計	5,175	2,729	516	741	762	427
	第三次産業	男	7,290	4,502	489	742	1,037	520
		女	8,083	5,015	557	810	1,173	528
		計	15,373	9,517	1,046	1,552	2,210	1,048
	電気・ガス・水道・熱供給業	男	90	76	5	2	4	3
		女	22	19	0	2	1	0
		計	112	95	5	4	5	3
	運輸・通信業	男	1,119	683	74	124	144	94
		女	182	124	10	15	22	11
		計	1,301	807	84	139	166	105
卸売・小売業、飲食店	男	2,258	1,445	142	203	332	136	
	女	2,842	1,866	192	212	437	135	
	計	5,100	3,311	334	415	769	271	
金融・保険業	男	145	102	5	7	21	10	
	女	254	168	10	25	34	17	
	計	399	270	15	32	55	27	
不動産業	男	26	20	0	1	5	0	
	女	32	25	0	1	6	0	
	計	58	45	0	2	11	0	
サービス業	男	2,839	1,721	195	313	409	201	
	女	4,482	2,678	320	515	630	339	
	計	7,321	4,399	515	828	1,039	540	
公 務	男	813	455	68	92	122	76	
	女	269	135	25	40	43	26	
	計	1,082	590	93	132	165	102	
分類不能	男	18	15	1	0	2	0	
	女	18	18	0	0	0	0	
	計	36	33	1	0	2	0	
総 計	男	15,880	8,419	1,563	2,165	2,286	1,447	
	女	13,808	7,432	1,343	1,835	1,973	1,225	
	総数	29,688	15,851	2,906	4,000	4,259	2,672	

年	産業分類		山鹿市	山鹿地区	鹿北地区	菊鹿地区	鹿本地区	鹿央地区
平成十七年	第一次産業	男	3,253	1,162	471	630	440	550
		女	2,641	888	406	522	375	450
		計	5,894	2,050	877	1,152	815	1,000
	農 業	男	3,210	1,147	465	615	437	546
		女	2,625	882	405	515	373	450
		計	5,835	2,029	870	1,130	810	996
	林 業	男	28	6	6	9	3	4
		女	6	1	1	3	1	0
		計	34	7	7	12	4	4
	漁 業	男	15	9	0	6	0	0
		女	10	5	0	4	1	0
		計	25	14	0	10	1	0
	第二次産業	男	4,775	2,532	497	676	721	349
		女	2,385	1,245	225	342	390	183
		計	7,160	3,777	722	1,018	1,111	532
	鉱 業	男	35	20	2	1	4	8
		女	3	2	0	0	1	0
		計	38	22	2	1	5	8
	建設業	男	2,000	1,040	237	323	276	124
		女	348	205	39	51	33	20
		計	2,348	1,245	276	374	309	144
	製造業	男	2,740	1,472	258	352	441	217
		女	2,034	1,038	186	291	356	163
		計	4,774	2,510	444	643	797	380
	第三次産業	男	7,247	4,435	510	718	1,044	540
		女	8,343	4,977	632	898	1,247	589
		計	15,590	9,412	1,142	1,616	2,291	1,129
	電気・ガス・水道・熱供給業	男	64	47	8	1	4	4
		女	11	11	0	0	0	0
		計	75	58	8	1	4	4
	情報通信業	男	99	60	7	12	13	7
		女	40	24	4	2	5	5
		計	139	84	11	14	18	12
	運輸業	男	933	564	51	104	141	73
		女	131	86	10	9	19	7
		計	1,064	650	61	113	160	80
	卸売・小売業	男	1,847	1,120	134	163	306	124
		女	2,126	1,242	183	195	374	132
		計	3,973	2,362	317	358	680	256
	金融・保険業	男	115	80	4	8	16	7
		女	233	153	7	17	33	23
		計	348	233	11	25	49	30
	不動産業	男	45	33	1	2	5	4
		女	29	22	1	0	5	1
		計	74	55	2	2	10	5
	飲食店, 宿泊業	男	467	347	23	31	41	25
		女	931	693	43	69	81	45
計		1,398	1,040	66	100	122	70	
医療, 福祉	男	581	414	27	49	51	40	
	女	2,579	1,433	206	355	382	203	
	計	3,160	1,847	233	404	433	243	
教育, 学習支援業	男	472	311	14	37	85	25	
	女	538	330	25	47	100	36	
	計	1,010	641	39	84	185	61	
複合サービス業	男	403	190	69	54	55	35	
	女	184	75	27	36	27	19	
	計	587	265	96	90	82	54	
サービス業 (他に分類されないもの)	男	1,471	850	119	156	224	122	
	女	1,287	778	106	127	184	92	
	計	2,758	1,628	225	283	408	214	
公務 (他に分類されないもの)	男	750	419	53	101	103	74	
	女	254	130	20	41	37	26	
	計	1,004	549	73	142	140	100	
分類不能	男	50	43	3	1	3	0	
	女	43	38	1	0	3	1	
	計	93	81	4	1	6	1	
総 計	男	15,325	8,172	1,481	2,025	2,208	1,439	
	女	13,412	7,148	1,264	1,762	2,015	1,223	
	総数	28,737	15,320	2,745	3,787	4,223	2,662	

年	産業分類		山鹿市	山鹿地区	鹿北地区	菊鹿地区	鹿本地区	鹿央地区
平成二十二年	第一次産業	男	2,787	950	462	539	394	442
		女	2,037	659	326	406	272	374
		計	4,824	1,609	788	945	666	816
	農 業, 林 業	男	2,779	947	462	535	393	442
		女	2,031	655	326	404	272	374
		計	4,810	1,602	788	939	665	816
	(うち農業)	男	2,716	927	444	518	392	435
		女	2,021	652	322	401	272	374
		計	4,737	1,579	766	919	664	809
	漁 業	男	8	3	0	4	1	0
		女	6	4	0	2	0	0
		計	14	7	0	6	1	0
	第二次産業	男	4,461	2,418	405	600	685	353
		女	2,194	1,140	187	330	371	166
		計	6,655	3,558	592	930	1,056	519
	鉱業, 採石業, 砂利採取業	男	13	5	3	1	1	3
		女	3	1	1	1	0	0
		計	16	6	4	2	1	3
	建設業	男	1,672	873	175	266	242	116
		女	294	174	32	33	37	18
		計	1,966	1,047	207	299	279	134
	製造業	男	2,776	1,540	227	333	442	234
		女	1,897	965	154	296	334	148
		計	4,673	2,505	381	629	776	382
	第三次産業	男	6,768	4,129	449	646	1,031	513
		女	8,052	4,793	582	829	1,236	612
		計	14,820	8,922	1,031	1,475	2,267	1,125
	電気・ガス・熱供給・水道業	男	57	37	5	5	3	7
		女	9	8	0	1	0	0
		計	66	45	5	6	3	7
	情報通信業	男	88	51	4	13	13	7
		女	39	21	2	4	6	6
		計	127	72	6	17	19	13
	運輸業, 郵便業	男	915	539	64	79	153	80
		女	125	73	11	9	24	8
		計	1,040	612	75	88	177	88
	卸売業, 小売業	男	1,676	1,009	118	154	276	119
		女	1,756	1,048	135	131	318	124
		計	3,432	2,057	253	285	594	243
	金融業, 保険業	男	124	87	3	7	17	10
		女	194	128	9	13	26	18
		計	318	215	12	20	43	28
不動産業, 物品賃貸業	男	108	71	9	4	21	3	
	女	54	40	3	4	7	0	
	計	162	111	12	8	28	3	
学術研究, 専門・技術サービス業	男	231	152	13	19	38	9	
	女	120	83	5	8	14	10	
	計	351	235	18	27	52	19	
宿泊業, 飲食サービス業	男	458	328	16	52	39	23	
	女	968	644	64	85	113	62	
	計	1,426	972	80	137	152	85	
生活関連サービス業, 娯楽業	男	417	255	31	29	71	31	
	女	640	418	51	40	91	40	
	計	1,057	673	82	69	162	71	
教育, 学習支援業	男	452	294	9	45	81	23	
	女	514	316	25	45	85	43	
	計	966	610	34	90	166	66	
医療, 福祉	男	669	448	42	69	67	43	
	女	2,870	1,620	211	392	419	228	
	計	3,539	2,068	253	461	486	271	
複合サービス事業	男	217	120	30	24	24	19	
	女	126	55	22	24	15	10	
	計	343	175	52	48	39	29	
サービス業 (他に分類されないもの)	男	715	383	62	61	132	77	
	女	401	216	31	44	70	40	
	計	1,116	599	93	105	202	117	
公務 (他に分類されるものを除く)	男	641	355	43	85	96	62	
	女	236	123	13	29	48	23	
	計	877	478	56	114	144	85	
分類不能の産業	男	152	115	4	2	24	7	
	女	112	90	9	0	12	1	
	計	264	205	13	2	36	8	
総 計	男	14,168	7,612	1,320	1,787	2,134	1,315	
	女	12,395	6,682	1,104	1,565	1,891	1,153	
	総数	26,563	14,294	2,424	3,352	4,025	2,468	

(4) 産業(大分類)別15歳以上就業者数の構成比

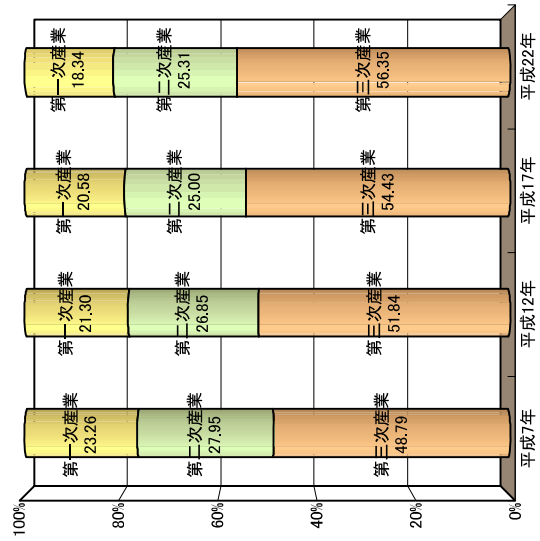
年	産業分類	単位: %						
		山鹿市	山鹿地区	鹿北地区	菊鹿地区	鹿本地区	鹿央地区	鹿央地区
平成七年	第一次産業	23.26	15.18	37.42	35.15	22.60	39.33	39.33
	農業	23.02	15.03	36.38	34.89	22.54	39.16	39.16
	林業	0.18	0.06	1.04	0.27	0.00	0.14	0.14
	漁業	0.06	0.09	0.00	0.00	0.07	0.04	0.04
	第二次産業	27.95	27.21	30.97	30.57	29.10	23.46	23.46
	鉱業	0.58	0.48	2.10	0.22	0.27	0.50	0.50
	建設業	9.26	8.74	10.89	12.36	8.81	6.80	6.80
	製造業	18.11	17.99	17.98	17.99	20.01	16.16	16.16
	第三次産業	48.79	57.61	31.61	34.28	48.30	37.21	37.21
	電気・ガス・水道・熱供給業	0.41	0.61	0.17	0.15	0.18	0.21	0.21
	運輸・通信業	4.33	4.97	2.94	2.94	4.32	4.68	4.68
	卸売・小売業、飲食店	16.35	20.03	9.59	10.61	16.70	9.78	9.78
	金融・保険業	1.47	1.84	0.74	0.97	1.29	1.13	1.13
不動産業	0.21	0.31	0.00	0.00	0.25	0.07	0.07	
サービス業	22.68	26.41	15.90	16.61	21.90	18.11	18.11	
公務	3.34	3.44	2.87	3.01	3.66	3.22	3.22	
平成十二年	第一次産業	21.30	13.82	34.73	31.23	21.52	37.01	37.01
	農業	21.13	13.54	34.11	30.93	21.40	36.90	36.90
	林業	0.10	0.02	0.52	0.18	0.05	0.11	0.11
	漁業	0.07	0.06	0.10	0.13	0.07	0.00	0.00
	第二次産業	26.85	26.22	29.26	29.98	26.57	23.76	23.76
	鉱業	0.46	0.54	0.69	0.08	0.21	0.71	0.71
	建設業	8.94	8.42	10.81	11.38	8.46	7.07	7.07
	製造業	17.45	17.25	17.76	18.53	17.90	15.98	15.98
	第三次産業	51.84	60.17	36.01	38.80	51.91	39.22	39.22
	電気・ガス・水道・熱供給業	0.38	0.60	0.17	0.10	0.12	0.11	0.11
	運輸・通信業	4.39	5.10	2.89	3.48	3.90	3.93	3.93
	卸売・小売業、飲食店	17.20	20.93	11.50	10.38	18.06	10.14	10.14
	金融・保険業	1.35	1.71	0.52	0.80	1.29	1.01	1.01
不動産業	0.20	0.28	0.00	0.05	0.26	0.00	0.00	
サービス業	24.69	27.81	17.73	20.70	24.41	20.21	20.21	
公務	3.65	3.73	3.20	3.30	3.88	3.82	3.82	
平成十七年	第一次産業	20.58	13.45	32.00	30.43	19.33	37.58	37.58
	農業	20.37	13.31	31.74	29.85	19.21	37.43	37.43
	林業	0.12	0.05	0.26	0.32	0.09	0.15	0.15
	漁業	0.09	0.09	0.00	0.26	0.02	0.00	0.00
	第二次産業	25.00	24.79	26.34	26.89	26.35	19.99	19.99
	鉱業	0.13	0.14	0.07	0.03	0.12	0.30	0.30
	建設業	8.20	8.17	10.07	9.88	7.33	5.41	5.41
	製造業	16.67	16.47	16.20	16.98	18.90	14.28	14.28
	第三次産業	54.43	61.76	41.66	42.68	54.33	42.43	42.43
	電気・ガス・水道・熱供給業	0.26	0.38	0.29	0.03	0.09	0.15	0.15
	運輸・通信業	0.49	0.55	0.40	0.37	0.43	0.45	0.45
	卸売・小売業	13.87	15.50	11.57	9.46	16.13	9.62	9.62
	金融・保険業	1.21	1.53	0.40	0.66	1.16	1.13	1.13
不動産業	0.26	0.36	0.07	0.05	0.24	0.19	0.19	
飲食店・宿泊業	4.88	6.82	2.41	2.64	2.89	2.63	2.63	
医療・福祉	11.03	12.12	8.50	10.67	10.27	9.13	9.13	
教育・学習支援業	3.53	4.21	1.42	2.22	4.39	2.29	2.29	
複合サービス業	2.05	1.74	3.50	2.38	1.94	2.03	2.03	
サービス業(他に分類されないもの)	9.63	10.68	8.21	7.47	9.68	8.04	8.04	
公務(他に分類されないもの)	3.51	3.60	2.66	3.75	3.32	3.76	3.76	

年	産業分類	山鹿市	山鹿地区	鹿北地区	菊鹿地区	鹿本地区	鹿央地区
平成二十二年	第一次産業	18.34	11.42	32.68	28.21	16.70	33.17
	農業	18.29	11.37	32.68	28.03	16.67	33.17
	林業	0.05	0.05	0.00	0.18	0.03	0.00
	漁業	0.06	0.04	0.00	0.06	0.03	0.12
	第二次産業	25.31	25.25	24.55	27.76	26.47	21.10
	鉱業	7.48	7.43	8.59	8.93	6.99	5.45
	建設業	17.77	17.78	15.80	18.78	19.45	15.53
	製造業	56.35	63.33	42.76	44.03	56.83	45.73
	電気・ガス・熱供給・水道業	0.25	0.32	0.21	0.18	0.08	0.28
	情報通信業	3.95	4.34	3.11	2.63	4.44	3.58
	卸売業、小売業	13.05	14.60	10.49	8.51	14.89	9.88
	金融業、保険業	1.21	1.53	0.50	0.60	1.08	1.14
	不動産業、物品賃貸業	0.62	0.79	0.50	0.24	0.70	0.12
学術研究・専門・技術サービス業	1.33	1.67	0.75	0.81	1.30	0.77	
宿泊業、飲食サービス業	5.42	6.90	3.32	4.09	3.81	3.46	
生活関連サービス業、娯楽業	4.02	4.78	3.40	2.06	4.06	2.89	
教育、学習支援業	3.67	4.33	1.41	2.69	4.16	2.68	
医療、福祉	13.46	14.68	10.49	13.76	12.18	11.02	
複合サービス業	1.30	1.24	2.16	1.43	0.98	1.18	
サービス業(他に分類されないもの)	4.24	4.25	3.86	3.13	5.06	4.76	
公務(他に分類されないものを除く)	3.33	3.39	2.32	3.40	3.61	3.46	

※「分類不能」は合計から除外して算出。

国勢調査

産業(大分類)構成比の変遷



(6) 年齢(5歳階級)、配偶関係、男女別15歳以上人口

単位:人

総数	男					女						
	総数	有配偶	死別	離別	未婚	不詳	総数	有配偶	死別	離別	未婚	不詳
48,342	22,248	14,223	918	1,103	5,931	73	26,094	14,258	5,140	1,764	4,846	86
(15歳以上年齢)												
15～19歳	2,670	1,324	3	-	1,321	-	1,346	10	-	-	1,336	-
20～24歳	2,160	1,037	92	-	934	6	1,123	141	3	19	957	3
25～29歳	2,497	1,268	389	-	847	8	1,229	471	1	56	699	2
30～34歳	2,731	1,414	685	-	662	5	1,317	790	3	101	420	3
35～39歳	2,823	1,420	788	2	538	11	1,403	911	6	169	307	10
40～44歳	2,852	1,347	884	4	347	8	1,505	1,058	16	179	247	5
45～49歳	2,958	1,388	955	4	309	4	1,570	1,176	36	208	146	4
50～54歳	3,611	1,774	1,284	16	295	13	1,837	1,428	66	207	133	3
55～59歳	4,349	2,147	1,659	25	284	3	2,202	1,742	112	229	113	6
60～64歳	4,566	2,249	1,812	64	185	4	2,317	1,745	228	217	122	5
65～69歳	3,513	1,592	1,340	75	95	2	1,921	1,372	337	116	92	4
70～74歳	3,625	1,636	1,395	116	70	2	1,989	1,274	538	87	86	4
75～79歳	3,682	1,527	1,310	152	28	2	2,155	1,121	880	72	75	7
80～84歳	3,079	1,210	1,014	174	10	-	1,869	703	1,040	57	58	11
85～89歳	1,986	611	445	159	3	1	1,375	267	1,034	30	33	11
90～94歳	907	227	137	83	2	3	680	43	608	10	15	4
95～99歳	302	67	29	38	-	-	235	6	213	7	5	4
100歳以上	31	10	2	6	1	1	21	-	19	-	2	-

平成22年国勢調査

(7) 夫の年齢、妻の年齢別夫婦のみの世帯数

単位:人

妻の年齢 夫の年齢	60歳未満	60～64歳	65～69歳	70～74歳	75～79歳	80～84歳	85歳以上	総数
60歳未満	695	37	7	2	-	-	-	741
60～64歳	262	303	30	3	-	-	-	598
65～69歳	50	316	235	22	6	-	-	629
70～74歳	12	62	310	271	45	3	1	704
75～79歳	2	6	64	291	240	17	2	622
80～84歳	-	1	9	67	225	168	11	481
85歳以上	-	1	4	4	24	100	82	215
総数	1,021	726	659	660	540	288	96	3,990

平成22年国勢調査

(8) 常住人口(夜間人口)と従業地・通学地による人口(昼間人口)／合併後の範囲

単位:人

	合計						男			女			
	平成17年		合計		男		女		男		女		
	総数	就業・通学	就業	通学	その他	総数	就業	通学	その他	総数	就業	通学	その他
常住人口 (夜間人口)	※ ¹ 57,627	28,737	28,737	7,356	21,534	※ ¹ 26,968	15,325	3,789	7,854	※ ¹ 30,659	13,412	3,567	13,680
従業地・通学地による人口 (昼間人口)	※ ¹ 55,378	26,320	26,320	7,524	21,534	※ ¹ 25,347	13,527	3,966	7,854	※ ¹ 30,031	12,793	3,558	13,680
本市に常住する就業・通学者	36,093	28,737	28,737	7,356	21,534	19,114	15,325	3,789	7,854	16,979	13,412	3,567	
本市で従業・通学する者	33,844	26,320	26,320	7,524	21,534	17,493	13,527	3,966	7,854	16,351	12,793	3,558	
本市に常住 自宅	28,072	21,592	21,592	6,480	14,091	14,091	10,737	3,354	0	13,981	10,855	3,126	
自宅外	7,826	7,826	7,826	0	4,340	4,340	4,340	0	0	3,486	3,486	0	
他市区町村に常住	20,246	13,766	13,766	6,480	9,751	9,751	6,397	3,354	7,854	10,495	7,369	3,126	
県内	5,772	4,728	4,728	1,044	3,402	3,402	2,790	612	612	2,370	1,938	432	
他県	5,507	4,470	4,470	1,037	3,189	3,189	2,582	607	607	2,318	1,888	430	
他市区町村で従業・通学する者	265	258	258	7	213	213	208	5	5	52	50	2	
県内	8,021	7,145	7,145	876	5,023	4,588	4,588	435	435	3,018	2,577	441	
他県	7,584	6,780	6,780	804	4,682	4,286	4,286	396	396	2,902	2,494	408	
	437	365	365	72	341	341	302	39	39	99	63	33	

※¹ 労働力状態「不詳」を含み、年齢「不詳」を除く。

平成17年国勢調査

	合計						男			女			
	平成22年		合計		男		女		男		女		
	総数	就業・通学	就業	通学	その他	総数	就業	通学	その他	総数	就業	通学	その他
常住人口 (夜間人口)	※ ¹ 55,391	26,563	26,563	6,676	21,529	※ ¹ 25,957	14,168	3,438	7,996	※ ¹ 29,434	12,395	3,238	13,533
従業地・通学地による人口 (昼間人口)	※ ¹ 53,552	※ ² 24,772	※ ² 24,772	6,628	21,529	※ ¹ 24,718	※ ² 12,814	3,553	7,996	※ ¹ 28,834	※ ² 11,958	3,075	13,533
本市に常住する就業・通学者	33,239	26,563	26,563	6,676	21,529	17,606	14,168	3,438	7,996	15,633	12,395	3,238	
本市で従業・通学する者	31,400	24,772	24,772	6,628	21,529	16,367	12,814	3,553	7,996	15,033	11,958	3,075	
本市に常住 自宅	25,125	19,412	19,412	5,713	12,703	12,703	9,705	2,998	0	12,422	9,707	2,715	
自宅外	6,433	6,433	6,433	0	3,698	3,698	3,698	0	0	2,735	2,735	0	
他市区町村に常住	18,692	12,979	12,979	5,713	9,005	9,005	6,007	2,998	7,996	9,687	6,972	2,715	
県内	6,005	5,150	5,150	855	3,505	3,505	2,978	527	527	2,500	2,172	328	
他県	5,753	4,911	4,911	842	3,306	3,306	2,789	517	517	2,447	2,122	325	
他市区町村で従業・通学する者	252	239	239	13	199	199	189	10	10	53	50	3	
県内	8,097	7,135	7,135	962	4,889	4,889	4,449	440	440	3,208	2,686	522	
他県	7,491	6,633	6,633	858	4,480	4,480	4,088	392	392	3,011	2,545	466	
	353	308	308	45	264	264	244	20	20	89	64	25	

※¹ 労働力状態「不詳」、年齢「不詳」を含む。

※² 従業地・通学地「不詳」で、当地に常住している者を含む。

※³ 従業地・通学地「不詳」を含む。

※⁴ 他市区町村に従業・通学で、従業地・通学地「不詳」を含む。

平成22年国勢調査

(9) 住宅の建て方・住宅の所有の関係別住宅に住む一般世帯及び一般世帯員等 単位:人・世帯・㎡

	住宅の所有の関係	総数	一戸建	長屋建	共同住宅							その他
					総数	建物全体の階数			世帯が住んでいる階			
						1・2階建	3～5	6～10	1・2階	3～5	6～10	
世帯数	住宅に住む世帯	19,048	15,580	1,530	1,893	1,397	400	96	1,604	248	41	45
	主世帯	18,917	15,467	1,526	1,882	1,388	398	96	1,593	248	41	42
	持ち家	14,535	14,381	74	58	28	3	27	35	8	15	22
	公営・公団・公社の借家	1,399	94	1,120	185	1	129	55	57	106	22	-
	民営の借家	2,668	922	293	1,444	1,279	160	5	1,360	82	2	9
	給与住宅	315	70	39	195	80	106	9	141	52	2	11
	間借り	131	113	4	11	9	2	-	11	-	-	3
世帯人員	住宅に住む世帯	55,946	48,252	3,730	3,854	2,797	847	210	3,230	544	80	110
	主世帯	55,630	47,959	3,726	3,839	2,785	844	210	3,215	544	80	106
	持ち家	45,347	45,011	147	123	66	6	51	82	12	29	66
	公営・公団・公社の借家	3,677	298	2,923	456	1	339	116	151	264	41	-
	民営の借家	5,937	2,448	578	2,893	2,592	286	15	2,739	150	4	18
	給与住宅	669	202	78	367	126	213	28	243	118	6	22
	間借り	316	293	4	15	12	3	-	15	-	-	4
1世帯当たり人員	住宅に住む世帯	2.9	3.1	2.4	2.0	2.0	2.1	2.2	2.0	2.2	2.0	2.4
	主世帯	2.9	3.1	2.4	2.0	2.0	2.1	2.2	2.0	2.2	2.0	2.5
	持ち家	3.1	3.1	2.0	2.1	2.4	2.0	1.9	2.3	1.5	1.9	3.0
	公営・公団・公社の借家	2.6	3.2	2.6	2.5	1.0	2.6	2.1	2.7	2.5	1.9	-
	民営の借家	2.2	2.7	2.0	2.0	2.0	1.8	3.0	2.0	1.8	2.0	2.0
	給与住宅	2.1	2.9	2.0	1.9	1.6	2.0	3.1	1.7	2.3	3.0	2.0
	間借り	2.4	2.6	1.0	1.4	1.3	1.5	-	1.4	-	-	1.3
1世帯当たり延べ面積	住宅に住む世帯	114.2	128.5	53.7	45.9	43.8	50.3	57.3	44.9	50.4	57.2	82.1
	主世帯	114.6	129.1	53.8	46.0	43.9	50.4	57.3	45.0	50.4	57.2	85.5
	持ち家	132.9	133.4	84.1	82.5	95.7	81.7	68.9	91.3	70.1	68.6	112.0
	公営・公団・公社の借家	54.5	70.8	53.6	51.7	39.0	52.5	50.0	54.2	50.7	50.0	-
	民営の借家	53.2	71.1	47.4	42.9	42.5	45.1	59.1	42.8	44.4	48.0	59.6
	給与住宅	58.5	81.0	49.5	52.5	47.9	54.9	65.7	51.0	56.4	59.6	53.7
	間借り	46.4	49.0	27.2	31.0	32.3	24.9	-	31.0	-	-	33.7
1人当たり延べ面積	住宅に住む世帯	38.9	41.5	22.0	22.5	21.9	23.7	26.2	22.3	23.0	29.3	33.6
	主世帯	39.0	41.6	22.0	22.5	21.9	23.8	26.2	22.3	23.0	29.3	33.9
	持ち家	42.6	42.6	42.4	38.9	40.6	40.8	36.5	39.0	46.8	35.5	37.3
	公営・公団・公社の借家	20.7	22.3	20.5	21.0	39.0	20.0	23.7	20.5	20.4	26.8	-
	民営の借家	23.9	26.8	24.0	21.4	21.0	25.2	19.7	21.2	24.3	24.0	29.8
	給与住宅	27.6	28.1	24.7	27.9	30.4	27.3	21.1	29.6	24.9	19.9	26.9
	間借り	19.3	18.9	27.2	22.7	24.2	16.6	-	22.7	-	-	25.3

平成17年国勢調査

5 事業所

5 事業所 —平成21年経済センサス-基礎調査結果から—

○ 調査の対象

平成21年7月1日現在を調査期日として、全国すべての事業所及び企業を対象。

ただし、次の事業所は調査対象外とした。

- (1) 個人で農業、林業、漁業を行っている、いわゆる農林漁家(ただし、個人経営の農・林・漁家で、屋敷内に店舗、工場、作業所などを設けて、農・林・漁業以外の事業に従事している専業の従事者がいる場合の店舗、工場、作業所などの部分は対象)
- (2) 個人の家庭で雇用されて家事労働に従事する家事サービス業
- (3) 外国公務に属する事業所(外国政府の機関、国際機関、大使館、領事館、在日米軍施設など)

○ 用語の解説

・事業所

事業所とは、経済活動の場所ごとの単位であって、原則として次の要件を備えているものをいう。

ア 一定の場所(1区画)を占めて、単一の経営主体のもとで経済活動が行われていること。

イ 従業者と設備を有して、物の生産や販売、サービスの提供が継続的に行われていること。

・従業者

従業者とは、調査日現在、当該事業所に所属して働いているすべての人をいう。したがって、他の会社などの別経営の事業所へ派遣している人も含まれる。

一方、当該事業所で働いている人であっても、他の会社などの別経営の事業所から派遣されているなど、当該事業所から賃金・給与(現物給与を含む。)を支給されていない人は従業者に含めない。

なお、個人経営の事業所の家族従業者は、賃金・給与を支給されていなくても従業者とする。

(1) 産業(大分類)・従業者規模別全事業所数及び従業者数

単位:所・人

		山 鹿 市	山鹿地区	鹿北地区	菊鹿地区	鹿本地区	鹿央地区	
産業別	全産業	事業所	2,523	1,622	188	191	387	135
		従業者	21,191	14,154	1,214	1,181	3,519	1,123
	農林漁業	事業所	42	17	5	7	8	5
		従業者	264	108	13	36	78	29
	鉱業、採石業、 砂利採取業	事業所	4	3	0	1	0	0
		従業者	37	31	0	6	0	0
	建設業	事業所	257	142	29	30	34	22
		従業者	1,587	888	192	199	216	92
	製造業	事業所	179	84	25	12	41	17
		従業者	3,606	2,074	283	118	874	257
	電気・ガス・ 熱供給・水道業	事業所	4	4	0	0	0	0
		従業者	64	64	0	0	0	0
	情報通信業	事業所	7	6	0	0	1	0
		従業者	51	38	0	0	13	0
	運輸業、郵便業	事業所	55	32	5	3	9	6
		従業者	817	509	32	28	163	85
	卸売・小売業	事業所	663	427	52	43	113	28
		従業者	3,976	2,711	250	141	720	154
	金融・保険業	事業所	32	23	1	0	8	0
		従業者	333	266	2	0	65	0
不動産業、 物品賃貸業	事業所	70	56	2	2	10	0	
	従業者	234	184	4	3	43	0	
学術研究、 専門・技術サービス	事業所	59	49	1	2	6	1	
	従業者	217	199	4	2	10	2	
宿泊業、 飲食サービス業	事業所	319	265	11	17	24	2	
	従業者	2,057	1,716	47	128	162	4	
生活関連サービス業、 娯楽業	事業所	291	200	21	21	38	11	
	従業者	1,179	851	65	62	141	60	
教育、学習支援業	事業所	69	40	4	5	13	7	
	従業者	1,086	580	75	74	256	101	
医療・福祉	事業所	201	122	10	19	40	10	
	従業者	3,536	2,335	157	277	538	229	
複合サービス業	事業所	37	20	5	6	2	4	
	従業者	411	290	33	37	28	23	
サービス業 (他に分類されないもの)	事業所	195	111	12	19	35	18	
	従業者	956	652	25	47	169	63	
公務	事業所	39	21	5	4	5	4	
	従業者	780	658	32	23	43	24	
従業者規模別	1～4人	事業所	1,517	999	118	117	205	78
		従業者	3,201	2,104	231	247	449	170
	5～9人	事業所	458	282	36	34	84	22
		従業者	3,016	1,841	249	230	550	146
	10～19人	事業所	316	183	22	31	60	20
		従業者	4,286	2,483	320	404	804	275
	20～29人	事業所	105	72	6	6	16	5
		従業者	2,448	1,684	142	136	371	115
	30人以上	事業所	124	85	6	3	21	9
		従業者	8,240	6,042	272	164	1,345	417
	派遣従業員のみ	事業所	3	1	0	0	1	1

平成21年経済センサス - 基礎調査

(2) 産業(中分類)別全事業所数及び男女別従業者数

単位:人

産業中分類		事業所数	従業者数		
			総数	男	女
A~S	全 産 業	2,523	21,191	10,554	10,637
A~R	全 産 業 (S 公 務 を 除 く)	2,484	20,411	9,934	10,477
A~B	農 林 漁 業	42	264	164	100
A	農 業 , 林 業	41	258	161	97
	01 農 業	40	256	159	97
	02 林 業	1	2	2	-
B	漁 業	1	6	3	3
	03 漁 業 (水 産 養 殖 業 を 除 く)	-	-	-	-
	04 水 産 養 殖 業	1	6	3	3
C~S	非 農 林 漁 業	2,481	20,927	10,390	10,537
C~R	非 農 林 漁 業 (S 公 務 を 除 く)	2,442	20,147	9,770	10,377
C	鉱 業 , 採 石 業 , 砂 利 採 取 業	4	37	30	7
	05 鉱 業 , 採 石 業 , 砂 利 採 取 業	4	37	30	7
D	建 設 業	257	1,587	1,293	294
	06 総 合 工 事 業	132	971	771	200
	07 職 別 工 事 業 (設 備 工 事 業 を 除 く)	79	324	289	35
	08 設 備 工 事 業	46	292	233	59
E	製 造 業	179	3,606	1,938	1,668
	09 食 料 品 製 造 業	33	594	248	346
	10 飲 料 ・ た ば こ ・ 飼 料 製 造 業	9	68	46	22
	11 織 維 工 業	5	193	30	163
	12 木 材 ・ 木 製 品 製 造 業 (家 具 を 除 く)	13	170	132	38
	13 家 具 ・ 装 備 品 製 造 業	9	22	16	6
	14 パ ル プ ・ 紙 ・ 紙 加 工 品 製 造 業	2	13	5	8
	15 印 刷 ・ 同 関 連 業	11	41	26	15
	16 化 学 工 業	2	59	19	40
	17 石 油 製 品 ・ 石 炭 製 品 製 造 業	-	-	-	-
	18 プ ラ ス チ ッ ク 製 品 製 造 業 *	8	235	122	113
	19 ゴ ム 製 品 製 造 業	3	121	19	102
	20 な め し 革 ・ 同 製 品 ・ 毛 皮 製 造 業	-	-	-	-
	21 窯 業 ・ 土 石 製 品 製 造 業	17	171	143	28
	22 鉄 鋼 業	2	57	50	7
	23 非 鉄 金 属 製 造 業	-	-	-	-
	24 金 属 製 品 製 造 業	14	133	108	25
	25 は ん 用 機 械 器 具 製 造 業	1	16	11	5
	26 生 産 用 機 械 器 具 製 造 業	12	105	74	31
	27 業 務 用 機 械 器 具 製 造 業	1	6	3	3
	28 電 子 部 品 ・ デ バ イ ス ・ 電 子 回 路 製 造 業	11	963	566	397
	29 電 気 機 械 器 具 製 造 業	4	182	47	135
	30 情 報 通 信 機 械 器 具 製 造 業	2	133	58	75
	31 輸 送 用 機 械 器 具 製 造 業	2	78	68	10
	32 そ の 他 の 製 造 業	18	246	147	99

平成21年経済センサス-基礎調査

単位:人

産業中分類		事業所数	従業者数		
			総数	男	女
F	電気・ガス・熱供給・水道業	4	64	55	9
	33 電 気 業	-	-	-	-
	34 ガ ス 業	1	14	12	2
	35 熱 供 給 業	-	-	-	-
	36 水 道 業	3	50	43	7
G	情 報 通 信 業	7	51	22	29
	37 通 信 業	4	28	5	23
	38 放 送 業	-	-	-	-
	39 情 報 サ ー ビ ス 業	2	20	16	4
	40 インターネット附随サービス業	-	-	-	-
	41 映像・音声・文字情報制作業	1	3	1	2
H	運 輸 業 , 郵 便 業	55	817	709	108
	42 鉄 道 業	-	-	-	-
	43 道 路 旅 客 運 送 業	14	222	189	33
	44 道 路 貨 物 運 送 業	34	496	433	63
	45 水 運 業	-	-	-	-
	46 航 空 運 輸 業	-	-	-	-
	47 倉 庫 業	-	-	-	-
	48 運 輸 に 附 帯 す る サ ー ビ ス 業	3	7	7	-
	49 郵 便 業 (信 書 便 事 業 を 含 む)	4	92	80	12
I	卸 売 業 , 小 売 業	663	3,976	2,035	1,941
	50 各 種 商 品 卸 売 業	-	-	-	-
	51 織 維 ・ 衣 服 等 卸 売 業	-	-	-	-
	52 飲 食 料 品 卸 売 業	33	262	173	89
	53 建 築 材 料 , 鉱 物 ・ 金 属 材 料 等 卸 売 業	23	103	72	31
	54 機 械 器 具 卸 売 業	13	76	55	21
	55 そ の 他 の 卸 売 業	23	89	59	30
	56 各 種 商 品 小 売 業	5	133	29	104
	57 織 物 ・ 衣 服 ・ 身 の 回 り 品 小 売 業	64	218	73	145
	58 飲 食 料 品 小 売 業	201	1,267	478	789
	59 機 械 器 具 小 売 業	90	426	327	99
	60 そ の 他 の 小 売 業	209	1,390	769	621
	61 無 店 舗 小 売 業	2	12	-	12
J	金 融 業 , 保 険 業	32	333	109	224
	62 銀 行 業	4	54	31	23
	63 協 同 組 織 金 融 業	3	24	16	8
	64 クレジットカード業等非預金信用機関*	2	4	3	1
	65 金融商品取引業, 商品先物取引業	-	-	-	-
	66 補 助 的 金 融 業 等	1	2	1	1
	67 保 険 業 (保 険 媒 介 代 理 業 等 を 含 む) *	22	249	58	191

平成21年経済センサス-基礎調査

単位:人

産業中分類		事業所数	従業者数		
			総数	男	女
K	不動産業, 物品賃貸業	70	234	149	85
	68 不動産取引業	12	31	22	9
	69 不動産賃貸業・管理業	38	77	43	34
	70 物品賃貸業	20	126	84	42
L	学術研究, 専門・技術サービス業	59	217	132	85
	71 学術・開発研究機関	2	13	6	7
	72 専門サービス業*	29	71	38	33
	73 広告業	-	-	-	-
	74 技術サービス業*	28	133	88	45
M	宿泊業, 飲食サービス業	319	2,057	627	1,430
	75 宿泊業	50	742	211	531
	76 飲食店	251	1,189	388	801
	77 持ち帰り・配達飲食サービス業	18	126	28	98
N	生活関連サービス業, 娯楽業	291	1,179	537	642
	78 洗濯・理容・美容・浴場業	235	621	199	422
	79 その他の生活関連サービス業	27	163	71	92
	80 娯楽業	29	395	267	128
O	教育, 学習支援業	69	1,086	547	539
	81 学校教育	37	884	425	459
	82 その他の教育, 学習支援業	32	202	122	80
P	医療, 福祉	201	3,536	768	2,768
	83 医療業	100	1,672	409	1,263
	84 保健衛生	2	78	25	53
	85 社会保険・社会福祉・介護事業	99	1,786	334	1,452
Q	複合サービス事業	37	411	263	148
	86 郵便局	21	100	63	37
	87 協同組合(他に分類されないもの)	16	311	200	111
R	サービス業(他に分類されないもの)	195	956	556	400
	88 廃棄物処理業	11	139	81	58
	89 自動車整備業	53	158	118	40
	90 機械等修理業(別掲を除く)	7	14	12	2
	91 職業紹介・労働者派遣業	10	27	15	12
	92 その他の事業サービス業	18	299	152	147
	93 政治・経済・文化団体	20	119	61	58
	94 宗教	75	188	107	81
	95 その他のサービス業	1	12	10	2
S	公務(他に分類されるものを除く)	39	780	620	160
	97 国家公務	7	70	52	18
	98 地方公務	32	710	568	142

平成21年経済センサス-基礎調査

6 農林業

6 農林業 —農林業センサス結果から—

○ 調査の対象

農林業経営体調査においては、規定(「農林業経営体」参照)に該当するすべての農林業経営体を調査の対象とする。

○ 用語の解説

・農林業経営体

農林産物の生産を行うか又は委託を受けて農林業作業を行い、生産又は作業に係る面積・頭数が次のいずれかに該当する事業を行う者をいう。

(1) 経営耕地面積が30a以上の規模の農業

(2) 農作物の作付面積又は栽培面積、家畜の飼養頭羽数又は出荷羽数、その他の事業の規模が次の農林業経営体の外形基準以上の農業

①	露地野菜作付面積	15a
②	施設野菜作付面積	350m ²
③	果樹栽培面積	10a
④	露地花き栽培面積	10a
⑤	施設花き栽培面積	250m ²
⑥	搾乳牛飼養頭数	1頭
⑦	肥育牛飼養頭数	1頭
⑧	豚飼養頭数	15頭
⑨	採鶏卵飼養羽数	150羽
⑩	ブロイラー年間出荷羽数	1,000羽
⑪	その他	調査期日前1年間における農業生産物の総販売額が50万円に相当する事業の規模

(3) 権原に基づいて育林又は伐採(立木竹のみを譲り受けてする伐採を除く。)を行うことができる山林(以下「保有山林」という。)の面積が3ha以上の規模の林業(育林又は伐採を適切に実施するものに限る。)

(4) 農作業の受託の事業

(5) 委託を受けて行う育林若しくは素材生産又は立木を購入して行う素材生産の事業

・農業経営体

「農林業経営体」の規定のうち(1)、(2)又は(4)のいずれかに該当する事業を行う者

・林業経営体

「農林業経営体」の規定のうち(3)又は(5)のいずれかに該当する事業を行う者

・経営耕地面積

農林業経営体が経営している耕地(けい畔を含む田、畑及び樹園地)の面積をいい、自ら耕作している耕地(自作地)と、他から借りて耕作している耕地(借入耕地)の合計である。

経営耕地 = 所有地(田、畑及び樹園地) - 貸付耕地 - 耕作放棄地 + 借入耕地

・所有地

農林業経営体が所有している耕地(けい畔を含む田、畑及び樹園地)及び耕作放棄地の合計であり、他に貸し付けている耕地も含む。

・貸付耕地

他人に貸し付けている自己所有の耕地をいう。

・所有地

他人から耕作を目的に借り入れている耕地をいう。

・耕作放棄地面積

以前耕作していた土地で、過去1年以上作物を作付け(栽培)せず、この数年の間に、再び作付け(栽培)する意思のない土地をいう。

・農家

調査期日現在で、経営耕地面積が10a以上の農業を営む世帯又は経営耕地面積が10a未満であっても、調査期日前1年間における農産物販売金額が15万円以上あった世帯。

「農業を営む」とは、営利又は自家消費のために耕種、養畜、養蚕又は自家生産の農産物を原料とする加工を行うことをいう。

・販売農家

経営耕地面積が30a以上又は調査期日前1年間における農産物販売金額が50万円以上の農家をいう。

・自給的農家

経営耕地面積が30a未満で、かつ、調査期日前1年間における農産物販売金額が50万円未満の農家をいう。

・土地持ち非農家

農家以外で耕地及び耕作放棄地を5a以上所有している世帯をいう。

経営耕地面積		非農家		→ 農家	
		10a未満		10a以上 30a未満	30a以上
農産物販売金額	非農家	15万円未満	土地持ち非農家	自給的農家 販売農家	
↓ 農家	15万円以上 50万円未満				
	50万円以上				

- ・農業従事者
- ・専業農家
- ・兼業農家
- ・兼業従事者
- ・第1種兼業農家
- ・第2種兼業農家

調査期日前1年間に自営農業に150日以上従事した者をいう。
 世帯員の中に兼業従事者が1人もいない農家をいう。
 世帯員の中に兼業従事者が1人以上いる農家をいう。
 調査期日前1年間に他に雇用されて仕事に従事した者又は農業以外の自営業に従事した者をい
 農業所得を主とする兼業農家をいう。
 農業所得を従とする兼業農家をいう。

		世帯員に兼業従事者が	
		いない農家	いる農家
農家 所得	農業所得が主	専業農家	第1種兼業農家
	農業所得が従		第2種兼業農家

- ・生産年齢人口
- ・農業就業人口
- ・基幹的農業従事者

15歳から64歳の者をいう。
 自営農業に従事した世帯員(農業従事者)のうち、「調査期日前1年間に自営農業のみに従事した者」又は「農業とそれ以外の仕事の両方に従事した者のうち、自営農業が主の者」をいう。
 農業に主として従事した世帯員(農業就業人口)のうち、調査期日前1年間のふだんの主な状態が「仕事に従事していた者」のことをいう。

区 分		仕事への従事状況				
		農業のみに 従事	農業とその他の仕事 の両方に従事		その他の仕事 のみに 従事	仕事に 従事しな かった
			農業が主	その他の 仕事が主		
ふだんの 主な状態	主に仕事	基幹的農業従事者		農業 従事者		
	主に家事 や育児	農業就業人口				
	その他					

※熊本県HP「熊本県のデータ」の「2005年農林業センサス<http://www.pref.kumamoto.jp/site/statistics/2005nourin.html>、「1利用者のために」より抜粋

(1) 総農家数

単位:戸

		総農家数			土地持ち 非農家数
			販売農家数	自給的農家数	
平成17年	熊本県計	74,173	54,298	19,875	37,608
	山鹿市計	4,607	3,433	1,174	1,983
	山鹿地区	1,458	1,062	396	797
	鹿北地区	786	534	252	186
	菊鹿地区	1,125	834	291	352
	鹿本地区	558	467	91	274
	鹿央地区	680	536	144	374
平成22年	熊本県計	66,869	46,480	20,389	40,526
	山鹿市計	4,221	2,996	1,225	2,208
	山鹿地区	1,302	923	379	883
	鹿北地区	748	486	262	200
	菊鹿地区	1,071	775	296	383
	鹿本地区	443	335	108	373
	鹿央地区	657	477	180	369

農林業センサス

(2) 専兼業別農家数

単位:戸

		計	専業農家	兼業農家		兼業農家	第1種 兼業農家	第2種 兼業農家
				男子生産年齢 人口がいる	女子生産年齢 人口がいる			
平成17年	熊本県計	54,298	17,662	10,105	10,074	36,636	10,608	26,028
	山鹿市計	3,433	1,125	552	578	2,308	616	1,692
	山鹿地区	1,062	434	238	234	628	189	439
	鹿北地区	534	126	51	60	408	105	303
	菊鹿地区	834	200	71	81	634	111	523
	鹿本地区	467	163	71	73	304	107	197
	鹿央地区	536	202	121	130	334	104	230
平成22年	熊本県計	46,480	17,620	9,276	8,602	28,860	7,779	21,081
	山鹿市計	2,996	1,108	484	442	1,888	468	1,420
	山鹿地区	923	386	178	161	537	159	378
	鹿北地区	486	161	62	56	325	69	256
	菊鹿地区	775	219	75	62	556	85	471
	鹿本地区	335	146	70	65	189	72	117
	鹿央地区	477	196	99	98	281	83	198

農林業センサス

(3) 男女別、年齢別農業就業人口(販売農家)

		男女別		年齢階層別																	単位:人
		計	男	女	15~19	20~24	25~29	30~34	35~39	40~44	45~49	50~54	55~59	60~64	65~69	70~74	75~				
平成17年	熊本県計	106,343	53,403	52,940	2,311	1,621	1,819	2,315	3,347	4,773	6,266	8,570	11,839	16,464	17,886	19,638					
	山鹿市計	6,442	3,248	3,194	102	61	71	112	160	201	267	532	753	1,092	1,125	1,386					
	山鹿地区	2,136	1,106	1,030	19	23	25	57	65	79	90	175	256	350	360	420					
	鹿北地区	958	473	485	30	7	10	8	12	30	37	86	111	182	151	230					
	菊鹿地区	1,365	658	707	34	13	6	12	20	27	48	97	100	138	251	368					
	鹿本地区	889	452	437	5	10	12	14	25	21	34	83	87	103	160	188					
	鹿央地区	1,094	559	535	14	8	18	21	38	44	58	91	112	145	203	180					
熊本県計	87,136	45,320	41,816	1,075	1,013	1,324	1,802	2,233	3,151	4,380	5,978	8,447	10,690	11,295	13,995	21,753					
平成22年	山鹿市計	5,214	2,728	2,486	32	26	40	74	93	127	173	252	543	753	955	1,506					
	山鹿地区	1,701	909	792	13	9	15	26	46	36	70	86	162	246	303	466					
	鹿北地区	789	416	373	7	6	3	7	5	12	26	32	94	110	159	243					
	菊鹿地区	1,178	595	583	3	5	8	8	8	17	23	38	115	130	238	424					
	鹿本地区	632	339	293	2	3	8	18	10	20	19	35	77	78	111	153					
	鹿央地区	914	469	445	7	3	6	15	24	42	35	61	95	124	144	220					
	熊本県計	87,136	45,320	41,816	1,075	1,013	1,324	1,802	2,233	3,151	4,380	5,978	8,447	10,690	11,295	13,995	21,753				

農林業センサス

(4) 経営耕地面積規模別農家数(販売農家)

	計	経営耕地 な し	0.3ha 未満	経営耕地面積規模別										単位:戸
				0.3~ 0.5	0.5~ 1.0	1.0~ 1.5	1.5~ 2.0	2.0~ 3.0	3.0~ 5.0	5.0~ 10.0	10.0~ 20.0	20.0~		
熊本県計	54,298	-	529	8,584	15,943	9,914	6,461	6,984	4,154	1,520	182	27		
山鹿市計	3,433	-	23	449	1,078	691	459	430	235	68	0	0		
山鹿地区	1,062	-	8	114	303	209	154	139	107	28	0	0		
鹿北地区	534	-	5	78	210	91	62	65	20	3	0	0		
菊鹿地区	834	-	1	123	305	181	88	84	41	11	0	0		
鹿本地区	467	-	5	53	118	105	76	66	32	12	0	0		
鹿央地区	536	-	4	81	142	105	79	76	35	14	0	0		
熊本県計	46,480	137	334	6,923	14,138	8,443	5,342	5,690	3,635	1,540	263	35		
山鹿市計	2,996	6	16	336	953	615	403	349	212	103	3	0		
山鹿地区	923	2	6	88	240	191	134	117	97	47	1	0		
鹿北地区	486	1	0	60	204	104	42	48	24	3	0	0		
菊鹿地区	775	0	1	106	267	156	109	83	37	15	1	0		
鹿本地区	335	1	8	42	98	63	45	36	26	15	1	0		
鹿央地区	477	2	1	40	144	101	73	65	28	23	0	0		

農林業センサス

(5) 農業経営組織別農家数(販売農家)

年次	合計	単一経営													準単一		複合			
		計	稲作	麦類作	雑穀・いも類・豆類	工芸農作物	露地野菜	施設野菜	果樹類	花き・花木	その他の作物	酪農	肉用牛	養豚	養鶏	養蚕		その他の畜産	複合	営
平成17年	熊本県計	48,117	33,574	82	454	1,349	1,321	4,982	5,469	904	271	693	1,064	208	104	5	21	11,084	3,459	
	山鹿市計	3,073	1,806	5	12	81	57	393	155	65	18	42	49	10	8	1	0	914	353	
	山鹿地区	979	613	0	1	31	17	143	31	12	2	9	11	3	3	0	0	276	90	
	鹿北地区	451	219	0	3	21	29	27	38	23	7	0	8	1	1	0	0	141	91	
	菊鹿地区	715	392	0	3	10	5	32	58	3	6	12	12	1	0	0	0	242	81	
	鹿本地区	441	210	4	0	1	3	42	1	23	1	14	4	3	0	0	0	152	79	
平成22年	鹿央地区	487	372	1	5	18	3	149	27	4	2	7	14	2	4	1	0	103	12	
	熊本県計	42,338	30,151	27	498	978	1,563	4,505	4,933	771	217	530	1,172	133	89	1	14	9,302	2,885	
	山鹿市計	2,793	1,587	0	5	41	50	298	170	50	4	31	49	6	7	0	0	921	285	
	山鹿地区	858	530	0	1	12	21	88	26	11	0	7	14	3	2	0	0	262	66	
	鹿北地区	440	194	0	0	16	19	19	45	9	2	0	7	0	1	0	0	170	76	
	菊鹿地区	721	349	0	0	6	6	24	71	3	1	6	11	0	0	0	0	282	90	
鹿本地区	331	208	0	1	4	1	50	0	22	0	12	6	2	0	0	0	85	38		
鹿央地区	443	306	0	3	3	3	117	28	5	1	6	11	1	4	0	0	122	15		

単位:戸

(6) 農産物販売金額規模別農家数(販売農家)

年次	計	販売なし	販売金額										準単一			複合		
			50万円未満	50万円~100万円	100~200	200~300	300~500	500~700	700~1000	1000~1500	1500~2000	2000~3000	3000~5000	5000~1億円	1~3億円		3~5億円	5億円以上
平成17年	熊本県計	54,298	6,181	13,587	7,340	6,051	3,048	3,805	2,924	3,515	3,917	1,600	1,178	646	351	150	3	2
	山鹿市計	3,433	360	907	479	387	200	283	175	225	237	82	52	28	11	7	0	0
	山鹿地区	1,062	83	251	147	113	74	102	75	84	78	28	13	8	3	3	0	0
	鹿北地区	534	83	140	72	59	38	57	21	27	22	6	3	3	1	2	0	0
	菊鹿地区	834	119	283	135	124	33	34	24	33	26	11	6	6	0	0	0	0
	鹿本地区	467	26	93	76	57	35	44	21	41	37	17	11	7	2	0	0	0
平成22年	鹿央地区	536	49	140	49	34	20	46	34	40	74	20	19	4	5	2	0	0
	熊本県計	46,480	4,142	12,822	6,759	5,012	2,881	3,236	2,500	2,965	2,933	1,317	925	559	305	117	5	2
	山鹿市計	2,996	203	909	460	347	204	212	163	176	167	77	38	23	10	7	0	0
	山鹿地区	923	65	242	135	105	65	79	56	60	62	27	14	7	4	2	0	0
	鹿北地区	486	46	160	68	63	40	42	32	18	7	4	1	1	1	3	0	0
	菊鹿地区	775	54	302	146	112	50	38	20	19	21	8	5	0	0	0	0	0
鹿本地区	335	4	75	55	36	25	20	26	35	30	12	7	7	2	1	0	0	
鹿央地区	477	34	130	56	31	24	33	29	44	47	26	11	8	3	1	0	0	

単位:戸

農林業センサス

(7) 経営耕地の状況(販売農家)

単位：戸・ha

	経営耕地 総面積	田のある 農家数	面積計	田				稲を作った田		稲以外の作物 だけを作った田		何も作らなかつた田		
				農家数	面積	農家数	面積	農家数	面積	農家数	面積	農家数	面積	
														二毛作をした田 農家数
平成17年	熊本県計	48,997	55,844	46,874	37,828	7,668	7,320	25,201	13,867	16,068	4,148			
	山鹿市計	3,265	3,305	3,151	2,150	553	465	1,936	879	1,256	276			
	山鹿地区	1,029	1,284	1,007	839	159	148	565	321	446	121			
	鹿北地区	479	270	439	180	20	5	303	76	85	14			
	菊鹿地区	799	639	782	428	90	64	450	128	448	81			
	鹿本地区	461	642	452	390	238	202	355	219	127	32			
	鹿央地区	497	473	471	315	46	45	263	133	150	27			
平成22年	熊本県計	41,532	48,669	38,058	32,296	5,747	5,820	19,601	12,230	14,186	4,144			
	山鹿市計	2,865	3,111	2,691	1,998	315	335	1,534	772	1,332	340			
	山鹿地区	894	1,259	870	817	129	147	449	309	448	134			
	鹿北地区	446	263	409	182	20	4	270	66	90	15			
	菊鹿地区	742	644	722	429	75	53	366	110	462	105			
	鹿本地区	326	463	265	262	66	79	240	164	118	37			
	鹿央地区	457	481	425	308	25	53	209	124	214	49			
畑(樹園地を除く。)														
	畑のある 農家数	面積計	普通作物を作った畑				飼料用作物 だけを作った畑		牧草専用		何も作らなかつた畑		樹園地 のある 農家数	面積計
			農家数	面積	農家数	面積	農家数	面積	農家数	面積	農家数	面積		
平成17年	熊本県計	26,019	15,488	22,673	13,101	3,117	4,392	456	640	6,820	1,747	14,403	11,051	
	山鹿市計	1,952	856	1,668	713	149	120	18	11	582	132	1,211	728	
	山鹿地区	615	291	523	239	38	31	9	4	211	47	145	104	
	鹿北地区	258	82	235	65	4	3	1	5	39	12	407	293	
	菊鹿地区	482	159	407	128	63	39	3	0	146	31	483	262	
	鹿本地区	184	70	136	57	22	25	2	1	71	14	14	3	
	鹿央地区	413	257	367	226	22	22	3	1	115	29	162	65	
平成22年	熊本県計	23,262	14,961	18,339	8,025	2,265	3,510	798	1,578	7,111	1,849	12,885	10,205	
	山鹿市計	1,832	822	1,413	534	112	97	19	12	741	179	1,219	652	
	山鹿地区	583	275	447	184	37	31	2	2	253	58	156	102	
	鹿北地区	269	87	241	70	5	2	3	4	49	10	377	234	
	菊鹿地区	469	152	336	70	29	26	9	5	230	52	509	254	
	鹿本地区	141	64	87	31	27	23	1	0	51	10	16	3	
	鹿央地区	370	244	302	179	14	15	4	2	158	49	161	59	

農林業センサス

(8) 林業経営体組織形態別経営体数

年次	合計	計	法人化している										地方公共 団体・財 産区	法人化し ていない	
			農事組 合法人		会社				各種団体						その他 の法人
			株式会 社	合名・ 合資会 社	合同会 社	相互会 社	農協	森林組 合	その他 各種団 体						
平成17年	282	3	-	1	...	-	-	1	-	-	1	-	6	273	
	山鹿市計	1	X	...	X	-	-	X	-	-	X	-	X	21	
	山鹿地区	-	-	...	-	-	-	-	-	-	-	-	-	142	
	鹿北地区	2	X	...	1	-	-	-	-	-	1	-	2	83	
	菊鹿地区	X	X	...	X	-	-	X	-	-	X	-	X	X	
	鹿本地区	-	-	...	-	-	-	-	-	-	-	-	2	17	
	鹿央地区	4	-	...	1	-	-	-	-	-	-	-	5	191	
平成22年	200	1	X	-	X	-	-	X	-	-	1	-	X	20	
	山鹿市計	-	-	-	-	-	-	-	-	-	-	-	-	102	
	山鹿地区	3	-	-	1	-	-	-	-	-	-	-	3	51	
	鹿北地区	X	X	-	X	-	-	X	-	-	X	-	X	X	
	菊鹿地区	-	-	-	-	-	-	-	-	-	-	-	-	X	
	鹿本地区	14	-	-	-	-	-	-	-	-	-	-	-	14	
	鹿央地区														

単位:経営体

※合同会社は平成18年5月1日施行の会社法により新しく設けられた会社形態である。

農林業センサス

(9) 保有山林面積規模別経営体数

年次	計	保有山林 なし	3ha 未満	3~ 5	5~ 10	10~ 20	20~ 30	30~ 50	50~ 100	100~ 500	500~ 1000	1000ha 以上
平成17年	282	-	3	111	82	50	17	5	9	4	1	-
	山鹿市計	X	1	10	6	3	2	X	X	X	X	X
	山鹿地区	-	2	50	40	31	12	3	4	-	-	-
	鹿北地区	-	-	33	31	11	3	1	5	3	-	-
	菊鹿地区	X	X	X	X	X	X	X	X	X	X	X
	鹿本地区	-	-	11	5	2	-	1	-	-	-	-
	鹿央地区	-	3	77	41	50	11	9	6	2	1	-
平成22年	200	X	X	10	2	6	3	X	X	X	X	X
	山鹿市計	-	1	36	23	26	7	6	3	-	-	-
	山鹿地区	-	1	22	11	16	1	2	2	2	-	-
	鹿北地区	X	X	X	X	X	X	X	X	X	X	X
	菊鹿地区	-	1	7	4	1	-	1	-	-	-	-
	鹿本地区	-	1	7	4	1	-	1	-	-	-	-
	鹿央地区											

農林業センサス

(10)水陸稲、麦類、大豆及び指定野菜の作付面積及び収穫量

単位:ha,kg,t

年	農作物	作付面積	10a当たり 収量	収穫量
平成十八年	水稲	2,370	457	10,800
	小麦	470	313	1,470
	二条大麦	79	261	206
	裸麦	—	—	—
	大豆	152	147	223
	なす(冬春)	5	—	550
	きゅうり(夏秋)	12	—	246
	きゅうり(冬春)	5	—	180
	にんじん(春夏)	34	—	748
平成十九年	水稲	2,300	542	12,500
	小麦	420	327	1,380
	二条大麦	55	369	203
	裸麦	3	300	9
	大豆	123	162	199
	なす(冬春)	3	—	278
	きゅうり(夏秋)	11	—	265
	きゅうり(冬春)	4	—	132
	にんじん(春夏)	25	—	525
平成二十年	水稲	2,250	541	1,220
	小麦	404	379	1,530
	二条大麦	73	389	284
	裸麦	5	330	17
	大豆	104	161	167
	なす(冬春)	3	—	270
	きゅうり(夏秋)	8	—	184
	きゅうり(冬春)	4	—	128
	にんじん(春夏)	25	—	500
平成二十一年	水稲	2,230	529	11,800
	小麦	369	236	871
	二条大麦	54	248	134
	裸麦	4	121	5
	大豆	100	194	194
	なす(冬春)	3	—	273
	きゅうり(夏秋)	7	—	165
	きゅうり(冬春)	3	—	93
	平成二十二年	水稲	2,240	525
小麦		410	171	701
二条大麦		59	180	106
裸麦		3	133	4
大豆		89	173	155
なす(冬春)		3	—	273
きゅうり(夏秋)		8	—	162
きゅうり(冬春)		4	—	107

作物統計

※指定野菜とは、消費量が相対的に多く又は多くなることが見込まれる野菜であって、その種類、通常の出荷時期等により政令で定める種別に属するものをいう。現在、14種類の野菜が指定されている。

山鹿市では、なす(冬春)、きゅうり(秋夏・冬春)、にんじん(春夏)が野菜指定産地として指定されている。(にんじん(春夏)は平成20年まで。)

(11) 家畜飼養農家数及び頭羽数

単位:戸,頭,千羽,群

年	乳用牛		肉用牛		馬		豚		採卵鶏		ブロイラー		みつばち	
	飼養農家数	頭数	飼養農家数	頭数	飼養農家数	頭数	飼養農家数	頭数	飼養農家数	羽数	飼養農家数	羽数	飼養農家数	群数
平成十八年	54	2,184	151	4,637	1	4	10	9,114	7	222	5	201	1	30
平成十九年	48	2,101	139	3,773	3	16	13	10,890	7	182	4	127	1	30
平成二十年	45	2,067	139	3,713	3	16	13	11,647	6	205	5	152	2	30
平成二十一年	41	1,946	130	4,201	3	67	11	8,226	6	257	5	175	2	35
平成二十二年	41	2,040	139	4,295	1	20	12	109,770	5	181	8	233	2	70

熊本県畜産統計

7 工業

7 工業 —工業統計調査結果から—

○ 調査の対象

工業統計調査は、工業の実態を明らかにすることを目的とし、日本産業分類に掲げる大分類E—製造業に属する事業所（国に属する事業所を除く）を対象に実施している。調査年の西暦末尾が0・3・5・8年に当たる年は全事業所を調査の対象とし、それ以外の年は従業者3人以下の事業所を調査の対象から除いている。

○ 用語の解説

・事業所	一般に工場、製作所あるいは加工所などと呼ばれているような、一区画を占めて主として製造及び加工を行っているもの。
・従業者	従業者とは、個人事業主及び無給家族従業者、常用労働者及び臨時雇用者の計をいうが、工業統計調査においては臨時雇用者を除いている。 また、常用労働者とは、次のいずれかに該当する者をいう。 ① 期間を決めず、又は1か月を超える期間を定めて雇われている者 ② 日々又は1ヶ月以内の期間を限って雇われていた者のうち、その月とその前の月にそれぞれ18日以上雇われた者 ③ 人材派遣会社からの派遣従業者、親企業からの出向従業者などは、上記に準じて扱う ④ 重役、理事などの役員のうち、常時勤務して毎月給与の支払いを受けている者 ⑤ 事業主の家族で、その事業所に働いている者のうち、常時勤務して毎月給与の支払いを受けている者
・製造品出荷額等	1年間における製造品出荷額、加工賃収入額及びその他収入額の合計であり、消費税及び内国消費税額を含んだ額。 ○製造品の出荷 事業所の所有に属する原材料によって製造されたものを、調査該当年中にその事業所から出荷した場合をいい、同一企業に属する他事業所へ引き渡したものの、自家使用されたもの及び委託販売に出したものも含む。 ○加工賃収入額 調査該当年中に、他企業の所有に属する主要原材料によって製造し、あるいは他企業の所有に属する製品又は半製品に加工、処理を加えた場合、これに対して受け取った又は受け取るべき賃加工をいう。 ○その他の収入 上記の①及び②以外の収入額をいい、例えば、転売収入、修理料収入額、冷蔵保管料及び自家発電の余剰電力の販売収入等である。

熊本県HP「熊本県のデータ」の「工業統計調査」「1工業統計調査について及び4集計項目の説明」より抜粋
<http://www.pref.kumamoto.jp/site/statistics/list1282-2256.html>

(1) 産業中分類別 事業所数、従業員数、製造品出荷額等及び付加価値額の対前年比較表(従業員4人以上の事業所)

単位:事業所、人、万円

	事業所数				従業員数				製造品出荷額等				付加価値額 (29人以下の事業所は粗付加価値額)			
	平成20年		平成21年		平成20年		平成21年		平成20年		平成21年		平成20年		平成21年	
		構成比		前年比		構成比		前年比		構成比		前年比		構成比		前年比
総数	99	100.0%	92	93%	3,200	100.0%	3,133	98%	7,082,755	100.0%	6,290,723	89%	3,580,378	100.0%	3,121,953	87%
食料品	26	27.2%	25	96%	560	17.2%	539	96%	659,675	8.6%	541,040	82%	177,329	5.0%	155,484	88%
飲料	4	3.3%	3	75%	69	1.9%	61	88%	92,677	1.4%	86,432	93%	41,943	1.3%	39,471	94%
繊維	4	4.3%	4	100%	306	9.5%	299	98%	233,144	3.7%	230,310	99%	106,052	3.4%	106,158	100%
木材	7	5.4%	5	71%	113	3.2%	100	88%	206,861	2.8%	178,879	86%	74,029	1.7%	51,886	70%
家具	1	1.1%	1	100%	6	0.2%	5	83%	X	X	X	X	X	X	X	X
パルプ・紙	1	1.1%	1	100%	11	0.4%	11	100%	X	X	X	X	X	X	X	X
印刷	2	2.2%	2	100%	12	0.4%	11	92%	X	X	X	X	X	X	X	X
化学	1	2.2%	2	200%	59	2.3%	71	120%	X	X	X	X	X	X	X	X
石油・石炭	-	-	-	-	-	-	-	-	-	-	-	-	-	-	-	-
プラスチック	9	8.7%	8	89%	271	8.7%	272	100%	304,676	5.5%	344,341	113%	90,467	4.0%	124,159	137%
ゴム製品	1	1.1%	1	100%	25	0.7%	23	92%	X	X	X	X	X	X	X	X
皮革	-	-	-	-	-	-	-	-	-	-	-	-	-	-	-	-
窯業・土石	7	7.6%	7	100%	101	3.1%	96	95%	248,516	3.8%	241,222	97%	143,044	4.4%	138,607	97%
鉄鋼	2	2.2%	2	100%	54	1.7%	53	98%	X	X	X	X	X	X	X	X
非鉄金属	-	-	-	-	-	-	-	-	-	-	-	-	-	-	-	-
金属製品	6	7.6%	7	117%	75	4.1%	127	169%	99,130	2.4%	152,511	154%	53,963	2.6%	81,572	151%
はん用機器	-	-	-	-	-	-	-	-	-	-	-	-	-	-	-	-
生産用機器	8	6.5%	6	75%	121	3.3%	102	84%	103,075	1.4%	85,094	83%	72,026	2.0%	63,066	88%
業務用機器	2	1.1%	1	50%	41	1.7%	54	132%	X	X	X	X	X	X	X	X
電子部品	2	2.2%	2	100%	63	1.8%	56	89%	X	X	X	X	X	X	X	X
電気機器	7	6.5%	6	86%	881	27.1%	849	96%	3,473,785	47.2%	2,969,604	85%	2,466,849	67.2%	2,096,842	85%
情報通信機器	1	2.2%	2	200%	117	4.2%	133	114%	X	X	X	X	X	X	X	X
輸送用機器	4	3.3%	3	75%	146	3.4%	105	72%	280,860	2.8%	179,145	64%	89,488	1.3%	41,764	47%
その他	4	4.3%	4	100%	169	5.3%	166	98%	483,891	6.3%	398,210	82%	62,303	2.1%	66,947	107%

工業統計調査

※「X」は、該当事業所が1又は2事業所に関する数字であるため、統計の秘密保護の立場から内容を秘匿したものです。また、3以上の事業所に関する数字でも、秘匿した事業所に関する数字が前後の関係から判明する場合も、「X」で表している。

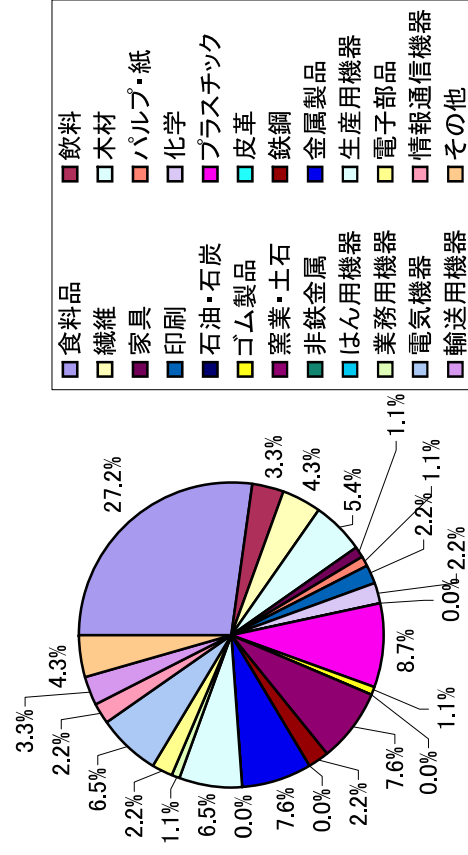
(2) 従業者規模別 事業所数、従業者数及び製造品出荷額等(従業者4人以上の事業所)

単位:事業所、人、万円

事業所規模	平成18年度			平成19年度			平成20年度			平成21年度		
	事業所	従業者	製造品 出荷額等	事業所	従業者	製造品 出荷額等	事業所	従業者	製造品 出荷額等	事業所	従業者	製造品 出荷額等
4人以上~10人未満	35	217	208,167	34	213	X	33	206	206,888	28	171	177,089
10人以上~20人未満	26	350	357,517	26	354	304,134	25	343	269,114	26	361	337,674
20人以上~30人未満	17	421	644,483	17	421	530,035	19	453	593,242	17	426	495,447
30人以上~50人未満	8	301	X	8	288	377,623	7	259	480,101	6	226	368,221
50人以上~100人未満	5	322	335,400	6	363	317,164	8	529	393,169	9	619	663,802
100人以上~200人未満	7	851	1,401,825	7	848	1,717,828	6	725	X	5	609	X
200人以上~500人未満	-	-	-	-	-	-	-	-	-	-	-	-
500人以上	1	583	X	1	695	X	1	685	X	1	721	X
総数	99	3,045	6,658,309	99	3,182	7,112,533	999	3,200	7,082,755	92	3,133	6,290,723

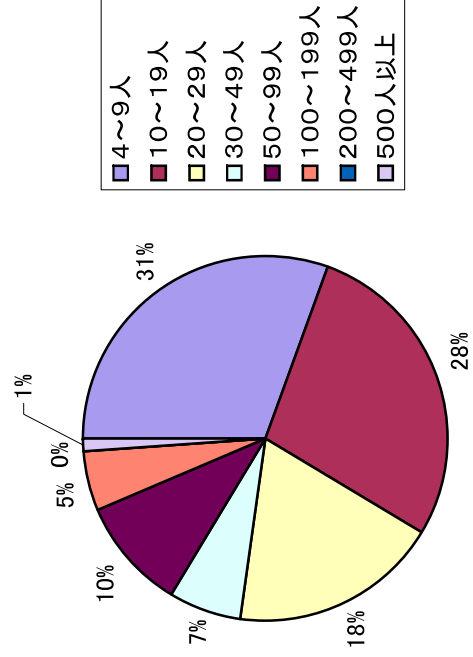
工業統計調査

産業中分類別事業所割合



[平成21年工業統計調査]

従業者規模別事業所割合



[平成21年工業統計調査]

8 商業

8 商業—商業統計調査結果から—

○ 調査の対象

商業統計調査の範囲は、日本標準産業分類(平成14年総務省告示第139号)に掲げる「大分類J—卸売・小売業」に属する事業所を対象とする。

簡易調査は、民営(国、地方公共団体以外)の事業所を対象としている。例えば、会社、官公庁、学校、工場などの構内にある別経営の事業所(売店等)、また、店舗を有しないで商品を販売する訪問販売、通信・カタログ販売などの事業所も調査の対象とする。しかし、民営の事業所であっても、駅の改札口内、劇場内、運動競技場内、有料道路内など料金を支払って出入りする有料施設内の事業所は調査の対象としない。ただし、有料の公園、遊園地、テーマパーク内にある別経営の事業所については調査の対象とする。

なお、調査期日に休業もしくは清算中、季節営業であっても専従の従業者がいる事業所は対象とする。

○ 用語の解説

・事業所 (商業事業所)	原則として、一定の場所(一区画)を占めて「有体的商品を購入して販売する事業所」であって、一般的に卸売業、小売業といわれる商業事業所(=店舗)をいう。
・卸売業	主として次の業務を行う事業所をいう。 ①小売業又は他の卸売業に商品を販売する事業所 ②産業用使用者(建設業、製造業、運輸業、飲食店、宿泊業、病院、学校、官公庁等)に業務用として商品を大量又は多額に販売する事業所 ③主として業務用に使用される商品(事務用機械及び家具、病院、美容院、レストラン、ホテルなどの設備、産業用機械(農業用器具を除く)、建設材料(木材、セメント、板ガラス、かわらなど)などを販売する事業所 ④製造業者が別の場所で営業している自社製品の販売事務所 ⑤商品を卸売し、かつ同種商品の修理を行う事業所 なお、修理料収入額が卸売販売額より多くても同種商品を販売している場合は、修理業ではなく卸売業とする。 ⑥他の事業所のための商品売上の代理行為又は仲立人として商品売上の斡旋をする事業所
・小売業	主として次の業務を行う事業所をいう。 ①個人用(個人経営の農林漁家への販売を含む)又は家庭用消費のために商品を販売する事業所 ②産業用使用者に少量又は少額に商品を販売する事業所 ③商品を販売し、かつ、同種商品の修理を行う事業所 なお、修理料収入額の方が多くても、同種商品を販売している場合は修理業とせず小売業とする。ただし、修理のみを専業としている事業所は、修理業であり、産業大分類のサービス業とする。この場合、修理のために部品などを取り替えても商品の販売とはしない。 ④製造小売事業所(自店で製造した商品とその場所で家庭用消費者に販売する事業所) ⑤ガソリンスタンド ⑥主として無店舗販売を行う事業所(販売する場所そのものは無店舗であっても、商品の販売活動を行うための拠点となる事務所などがある訪問販売又は通信・カタログ販売事業所)で、主として個人又は家庭用消費者に販売する事業所 ⑦官公庁、会社、工場、団体、劇場、遊園地などの中にある売店で他の事業所によって経営されている場合はそれぞれ独立した事業所として小売業に分類する。
・従業者	平成19年6月1日現在で当該事業所の業務に従事している従業者をいう。従業者とは「個人業主」、「無給家族従業者」、「有給役員」、「常用雇用者」の計をいう。
・年間商品販売額	平成18年4月1日から平成19年3月31日までの1年間の当該事業所における「有体商品の販売額」をいい、消費税額を含む。
・商品手持額	平成19年3月末現在で、販売目的で保有している全ての手持商品額(仕入れ時の原価による)。
・売場面積 (小売業のみ)	平成19年6月1日現在で、事業所が商品を販売するために実際に使用している売場の延床面積(食堂・喫茶、屋外展示場(植木、石材等)、配送所、階段、連絡通路、エレベーター、エスカレーター、休憩室、洗面所、事務室、倉庫、他に貸している店舗(テナント)分等は除く)をいう。

※「経済産業省HP」の「統計」より<http://www.meti.go.jp/statistics/>の「商業 周期 商業統計調査「平成19年商業統計確報」の統計表(全表)の産業編利用上の注意」より抜粋

(1) 産業分類小分類別従業者規模別事業所数、従業者数

単位：事業所、人

産業小分類	事業所数	うち 法人数	従業者規模別事業所数								従業者数
			2人 以下	3人～ 4人	5人～ 9人	10人～ 19人	20人～ 29人	30人～ 49人	50人～ 99人	100人 以上	
総計	665	313	301	150	125	58	11	13	6	1	3,759
卸売業計	73	39	22	21	20	6	3	—	1	—	434
各種商品卸売業	—	—	—	—	—	—	—	—	—	—	—
各種商品卸売業	—	—	—	—	—	—	—	—	—	—	—
繊維・衣服等卸売業	—	—	—	—	—	—	—	—	—	—	—
繊維品卸売業 (衣服、身の回り品を除く)	—	—	—	—	—	—	—	—	—	—	—
衣服・身の回り品卸売業	—	—	—	—	—	—	—	—	—	—	—
飲食料品卸売業	33	11	11	8	8	3	2	—	1	—	231
農畜産物・水産物卸売業	19	6	6	5	7	—	—	—	1	—	122
食料・飲料卸売業	14	5	5	3	1	3	2	—	—	—	109
建築材料、 鉱物・金属材料等卸売業	15	10	2	7	5	1	—	—	—	—	70
建築材料卸売業	7	5	—	4	2	1	—	—	—	—	39
化学製品卸売業	2	2	1	1	—	—	—	—	—	—	6
鉱物・金属材料卸売業	3	3	—	—	3	—	—	—	—	—	18
再生資源卸売業	3	—	1	2	—	—	—	—	—	—	7
機械器具卸売業	10	7	4	2	3	1	—	—	—	—	47
一般機械器具卸売業	—	—	—	—	—	—	—	—	—	—	—
自動車卸売業	8	6	3	1	3	1	—	—	—	—	41
電気機械器具卸売業	2	1	1	1	—	—	—	—	—	—	6
その他の機械器具卸売業	—	—	—	—	—	—	—	—	—	—	—
その他の卸売業	15	11	5	4	4	1	1	—	—	—	86
家具・建具・じゅう器等卸売業	1	—	1	—	—	—	—	—	—	—	2
医薬品・化粧品等卸売業	3	1	2	—	—	1	—	—	—	—	18
他に分類されない卸売業	11	10	2	4	4	—	1	—	—	—	66
小売業計	592	274	279	129	105	52	8	13	5	1	3,325
各種商品小売業	3	3	—	—	—	—	2	—	—	1	149
百貨店、総合スーパー	1	1	—	—	—	—	—	—	—	1	104
その他の各種商品小売業 (従業者が常時50人未満のもの)	2	2	—	—	—	—	2	—	—	—	45
織物・衣服・身の回り品小売業	70	37	37	18	13	2	—	—	—	—	214
呉服・服地・寝具小売業	13	3	9	2	1	1	—	—	—	—	38
男子服小売業	7	4	3	2	2	—	—	—	—	—	21
婦人・子供服小売業	32	18	18	7	6	1	—	—	—	—	94
靴・履物小売業	4	4	1	1	2	—	—	—	—	—	18
その他の織物・衣服・ 身の回り品小売業	14	8	6	6	2	—	—	—	—	—	43
飲食料品小売業	217	85	105	44	27	30	2	7	2	—	1,335
各種食料品小売業	23	16	5	7	1	2	2	5	1	—	378
酒小売業	31	6	25	5	1	—	—	—	—	—	54
食肉小売業	17	8	5	7	4	1	—	—	—	—	67
鮮魚小売業	6	4	2	1	2	1	—	—	—	—	31
野菜・果実小売業	10	2	4	2	1	2	—	1	—	—	87
菓子・パン小売業	27	12	10	9	6	2	—	—	—	—	112
米穀類小売業	7	2	4	3	—	—	—	—	—	—	14
その他の飲食料品小売業	96	35	50	10	12	22	—	1	1	—	592
自動車・自転車小売業	52	27	22	12	10	7	1	—	—	—	255
自動車小売業	49	26	19	12	10	7	1	—	—	—	250
自転車小売業	3	1	3	—	—	—	—	—	—	—	5
家具・じゅう器・ 家庭用機械器具小売業	43	15	24	9	6	1	—	3	—	—	233
家具・建具・畳小売業	13	4	8	3	2	—	—	—	—	—	38
機械器具小売業	18	7	8	4	3	1	—	2	—	—	128
その他のじゅう器小売業	12	4	8	2	1	—	—	1	—	—	67
その他の小売業	207	107	91	46	49	12	3	3	3	—	1,139
医薬品・化粧品小売業	30	19	11	11	6	2	—	—	—	—	122
農耕用品小売業	18	11	6	3	8	1	—	—	—	—	79
燃料小売業	42	34	11	7	20	3	1	—	—	—	233
書籍・文房具小売業	18	9	6	1	4	2	—	3	2	—	314
スポーツ用品・がん具 ・娯楽用品・楽器小売業	11	3	6	2	2	1	—	—	—	—	42
写真機・写真材料小売業	2	—	1	1	—	—	—	—	—	—	5
時計・眼鏡・光学機械小売業	13	7	7	4	2	—	—	—	—	—	36
他に分類されない小売業	73	24	43	17	7	3	2	—	1	—	308

平成19年商業統計調査

(2)産業分類小分類別年間商品販売額、その他の収入額、商品手持額、売り場面積

単位：万円、㎡

産業小分類	年間商品販売額	その他の収入額	商品手持額	売り場面積
総計	6,725,769	207,801	519,323	79,416
卸売業計	1,721,339	28,867	57,003	—
各種商品卸売業	—	—	—	—
各種商品卸売業	—	—	—	—
繊維・衣服等卸売業	—	—	—	—
繊維品卸売業 (衣服、身の回り品を除く)	—	—	—	—
衣服・身の回り品卸売業	—	—	—	—
飲食料品卸売業	868,959	16,307	26,606	—
農畜産物・水産物卸売業	446,454	15,979	11,419	—
食料・飲料卸売業	422,505	328	15,187	—
建築材料、鉱物・金属材料等卸売業	216,782	9,598	9,698	—
建築材料卸売業	129,039	8,607	6,212	—
化学製品卸売業	X	X	X	—
鉱物・金属材料卸売業	68,582	991	1,351	—
再生資源卸売業	X	X	X	—
機械器具卸売業	152,511	1,381	9,266	—
一般機械器具卸売業	—	—	—	—
自動車卸売業	X	X	X	—
電気機械器具卸売業	X	X	X	—
その他の機械器具卸売業	—	—	—	—
その他の卸売業	483,087	1,581	11,433	—
家具・建具・じゅう器等卸売業	X	X	X	—
医薬品・化粧品等卸売業	46,323	1,000	1,828	—
他に分類されない卸売業	X	X	X	—
小売業計	5,004,430	178,934	462,320	79,416
各種商品小売業	291,868	—	20,972	7,865
百貨店、総合スーパー その他の各種商品小売業 (従業者が常時50人未満のもの)	X	X	X	X
織物・衣服・身の回り品小売業	240,836	3,362	48,723	8,293
呉服・服地・寝具小売業	22,989	84	6,054	643
男子服小売業	29,663	—	7,599	1,391
婦人・子供服小売業	137,569	66	21,779	4,614
靴・履物小売業	18,417	1,520	4,214	502
その他の織物・衣服・ 身の回り品小売業	32,198	1,692	9,077	1,143
飲食料品小売業	1,703,950	63,879	60,325	21,196
各種食料品小売業	711,666	41,367	22,672	7,932
酒小売業	50,243	308	4,365	1,147
食肉小売業	70,461	1,000	1,770	1,197
鮮魚小売業	34,024	—	316	424
野菜・果実小売業	99,463	18,328	3,303	1,207
菓子・パン小売業	55,328	—	3,062	1,406
米穀類小売業	20,991	836	935	295
その他の飲食料品小売業	661,774	2,040	23,902	7,588
自動車・自転車小売業	502,431	80,668	33,761	1,035
自動車小売業	500,728	80,480	33,626	855
自転車小売業	1,703	188	135	180
家具・じゅう器・ 家庭用機械器具小売業	414,075	3,436	83,486	13,058
家具・建具・畳小売業	29,327	150	5,343	428
機械器具小売業	269,005	2,586	55,500	7,990
その他のじゅう器小売業	115,743	700	22,643	4,640
その他の小売業	1,851,270	27,589	215,053	27,969
医薬品・化粧品小売業	127,416	652	28,729	1,550
農耕用品小売業	160,006	7,863	15,570	1,990
燃料小売業	742,536	7,063	25,294	247
書籍・文房具小売業	114,038	6,149	26,997	2,721
スポーツ用品・がん具・ 娯楽用品・楽器小売業	52,897	42	17,383	1,273
写真機・写真材料小売業	X	X	X	X
時計・眼鏡・光学機械小売業	32,782	1,149	6,660	910
他に分類されない小売業	X	X	X	X

※Xは秘密保護上、数値を公表しないもの

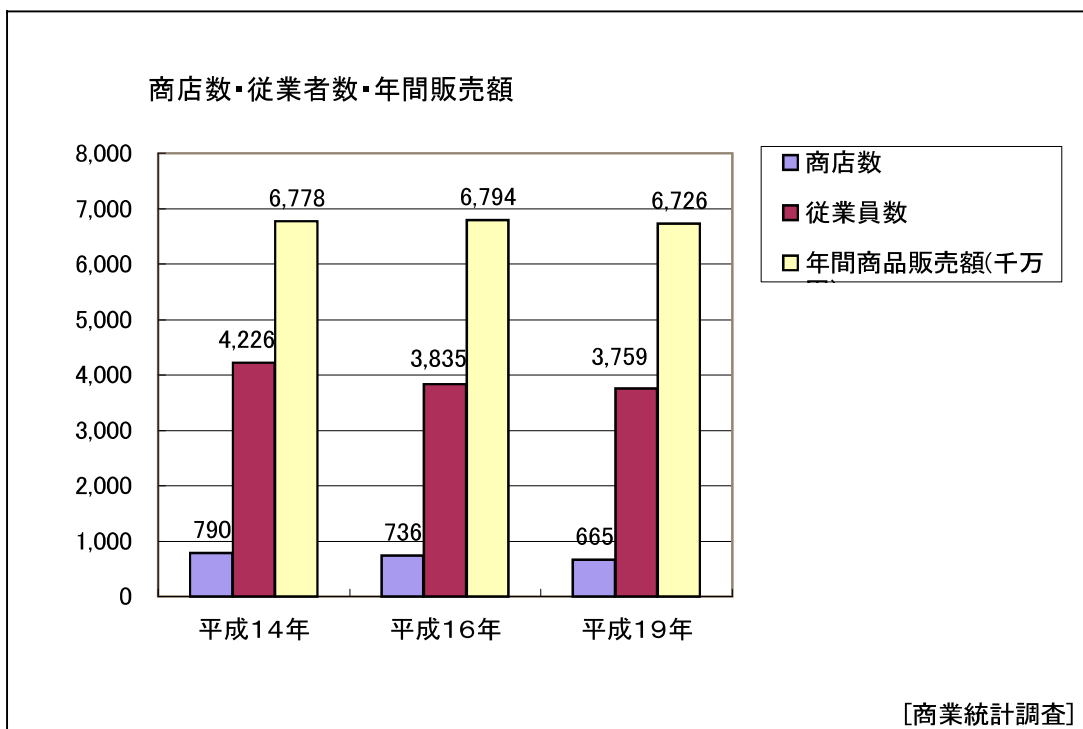
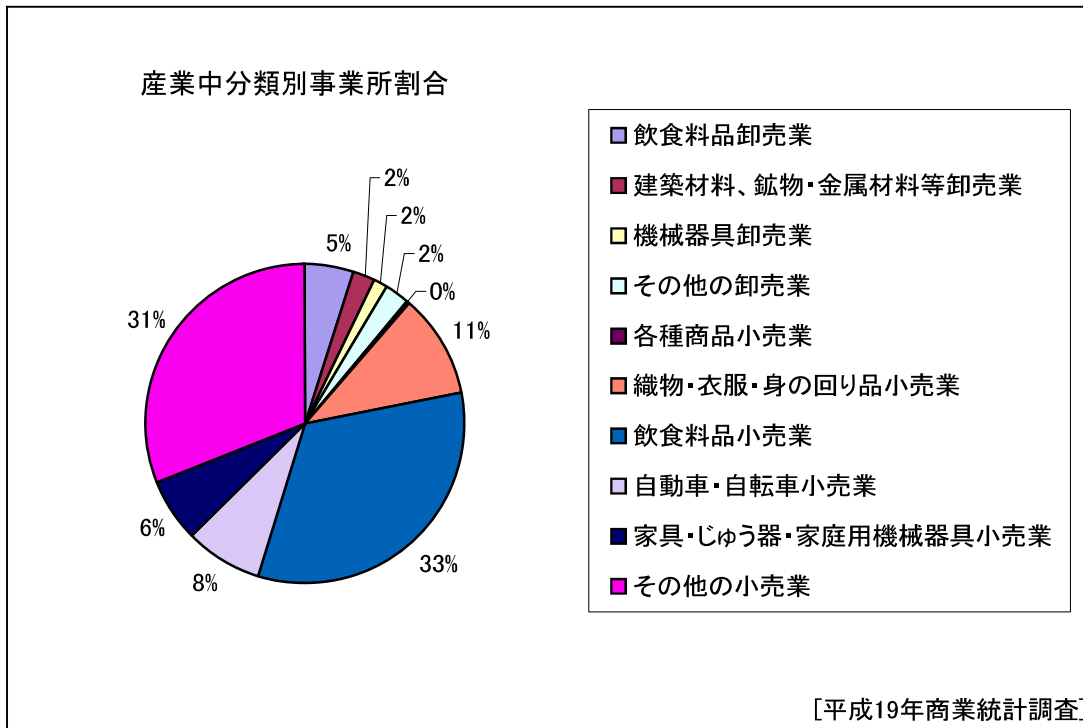
平成19年商業統計調査

(3) 商店数・従業者数・年間商品販売額

単位：事業所、人、百万円、%

	平成14年		平成16年		平成19年		対前回増減率	
		うち 小売業		うち 小売業		うち 小売業	平成16年	平成19年
商店数	790	692	736	638	665	592	▲ 6.8	▲ 9.6
従業者数	4,226	3,325	3,835	3,304	3,759	3,325	▲ 9.3	▲ 2.0
年間商品販売額	67,776	47,096	67,935	48,183	67,258	50,044	0.2	▲ 1.0

商業統計調査



9 市民所得

9 市民所得 — 市民所得推計結果から —

○ 市民所得推計とは

市民所得推計は、国における国民経済計算、県における県民経済計算と共通する基本的な考え方や仕組みに基づいて構成されており、市町村という行政区域での一定期間(通常1年間)の経済活動の成果を表したものである。熊本県では、(1)生産、(2)分配(参考:家計)の二面から市民所得推計を行っている。

○ 用語の解説

(1)市内総生産

市内で生産された財貨・サービスの売上高を貨幣評価したもの(算出額)から、原材料・光熱費などの経費(中間投入額)を控除したもの。
経済主体には、①「産業」、②「政府サービス生産者」及び③「対家計民間非営利サービス生産者」に大別される。

①産業

利潤の獲得を目的として生産するもので、主に民間企業の事業所からなる。
また、コスト構造、生産物の性格や処分面で民間企業と類似している政府関係機関(公的企業)も含まれる。(例:公立病院、水道局など)

②政府サービス生産者

政府機関(国、県、市町村)のうち、利潤の獲得を目的としないサービスを供給するものをいう。ただし、産業に含まれる公的企業は除外される。
※ 政府以外によっては効率的かつ経済的に供給されないような社会の共通目的のために行われる性格のサービス(国の治安や秩序の維持、経済厚生、社会福祉の増進などのためのサービス)
(例:中央政府、県、市町村、社会保障基金など)

③対家計民間非営利サービス生産者

個人の自発的な意思に基づいて組織され、その活動は利益の追求を目的とせず、他の方法では効率的に提供し得ない社会的・公共的サービスを家計に提供する団体。
その活動資金は、会員からの会費、寄附金、補助金によって調達されている。
(例:私立学校、宗教団体、労働組合、政党など)

・帰属利子

金融業の産出額を算定するための特殊な帰属計算項目で、金融機関の受取利子及び配当から支払利子を引いた差額をさす。帰属利子は、産業がすべて中間投入するものとして扱うが、帰属利子を各産業部門に分割することが困難なため、欄外で一括控除することとなっている。

(2)市民所得(分配)

市内居住者の生産活動によって発生した付加価値が、その活動の主体である市民(個人だけでなく、企業や政府等を含む)にどのように分配されたかを示したものである。一人当たり市民所得は、市経済の水準を表す指標として用いられる。**※個人の所得(年収)を示すものではないことに注意。**

①「雇業者報酬(労働者に対する賃金)」、②「財産所得(資本・土地提供者に対する利子・配当・賃貸料)」及び③「企業所得(企業に対する利潤)」から構成される。

①雇業者報酬

雇業者とは、市内に常時居住地を有し、あらゆる生産活動に従事する就業者のうち、個人業主と無給家族従事者を除くすべての者であり、法人企業の役員、特別職の公務員、議員等も含まれる。

②財産所得

財産所得は、ある経済主体が所有する金融関係資産、土地及び著作権・特許権などの無形資産を、他の経済主体に使用させたときにその結果として生じる所得の移転のこと。

③企業所得

企業所得とは、営業余剰・混合所得に受け取った財産所得を加え、支払った財産所得を除いたもの。

(3)家計所得

市民所得が民間法人企業等の所得も含んでいるため、家計(個人企業を含む)の受取所得を把握する目的で、(2)分配(市町村民所得)の受取項目・市払項目を組み替えて求めたもの。
※個人の所得(年収)を表すものではないことに注意。

※熊本県HP「熊本県のデータ」の「市民所得推計」の「平成20年度市民所得推計」より抜粋
(<http://www.pref.kumamoto.jp/site/statistics/list1288-2370.html>)

(1) 市内総生産

単位:千円、%

項目	総額		構成		対前年度増減率	
	平成19年度	平成20年度	平成19年度	平成20年度	平成20年度	平成21年度
産	131,174,641	131,174,641	84.6	84.2	0.0	▲ 3.7
業	6,647,981	6,647,981	4.3	4.3	0.0	▲ 1.3
業	559,070	559,070	0.4	0.4	0.0	▲ 5.2
業	264,226	264,226	0.2	0.2	0.0	▲ 2.7
業	2,518,981	2,518,981	1.6	1.6	0.0	▲ 34.0
業	32,626,767	32,626,767	21.0	21.0	0.0	▲ 10.5
業	7,883,038	7,883,038	5.1	5.1	0.0	4.4
業	2,089,027	2,089,027	1.3	1.3	0.0	11.8
業	11,660,116	11,660,116	7.5	7.5	0.0	0.0
業	4,779,498	4,779,498	3.1	3.1	0.0	1.2
業	17,968,147	17,968,147	11.6	11.5	0.0	0.9
業	8,443,684	8,443,684	5.4	5.4	0.0	5.2
業	35,734,106	35,734,106	23.1	22.9	0.0	▲ 4.8
政府サービス生産者	22,600,174	22,893,233	14.6	14.7	1.3	0.3
対家計民間非営利サービス生産者	4,427,883	4,585,488	2.9	2.9	3.6	▲ 1.3
小計	158,202,698	158,653,362	102.1	101.9	0.3	▲ 3.1
(控除) 帰属利子等	3,178,790	2,948,674	2.1	1.9	▲ 7.2	0.3
市内総生産	155,023,908	155,704,688	100.0	100.0	0.4	▲ 3.1
(参考) 第1次産業	8,276,553	7,471,277	5.2	4.7	▲ 9.7	▲ 1.6
第2次産業	49,121,393	43,028,786	31.0	27.1	▲ 12.4	▲ 9.1
第3次産業	109,238,369	108,153,299	69.0	68.2	▲ 1.0	▲ 0.7

市町村民所得推計

※ 政府サービス生産者は、国・県・市などの行政機関、対家計民間非営利サービス生産者は、営利を目的としない民間の団体(私立学校、宗教団体、労働組合、政党など)をいう。

※ 所得推計では、基礎データやその加工方法に変更があったときには、それに対応する項目、数値が過去に遡及して改定されるため、表中の計数と過去に当市統計資料に掲載した同年同項目の計数とが異なる場合がある(以下同じ)。

(2) 市民所得(分配)

項目	総額			構成			対前年度増減率		
	平成19年度	平成20年度	平成21年度	平成19年度	平成20年度	平成21年度	平成20年度	平成21年度	平成21年度
	76,809,953	77,189,397	75,135,648	68.4	68.0	75.2	0.5	▲ 2.7	
雇用者所得(報酬)	66,517,018	66,678,777	64,943,741	59.3	58.8	65.0	0.2	▲ 2.6	
賃金・俸給	10,292,935	10,510,620	10,191,907	9.2	9.3	10.2	2.1	▲ 3.0	
雇主の社会負担	5,087,873	5,331,930	5,108,430	4.5	4.7	5.1	4.8	▲ 4.2	
財産所得	▲ 1,288,501	▲ 1,081,436	▲ 1,278,229	▲ 1.1	▲ 1.0	▲ 1.3	16.1	▲ 13.8	
一般政府	128,110	171,330	153,447	0.1	0.2	0.2	33.7	▲ 10.4	
対家計民間非営利団体	6,248,264	6,242,036	6,233,212	5.6	5.5	6.2	▲ 0.1	▲ 0.1	
家計	30,364,242	30,924,494	19,730,179	27.0	27.3	19.7	1.8	▲ 36.2	
企業所得	14,643,606	15,464,153	6,256,900	13.0	13.6	6.3	5.6	▲ 59.5	
民間法人企業	232,707	117,840	66,351	0.2	0.1	0.1	▲ 49.4	▲ 43.7	
公的企業	15,487,929	15,342,501	13,406,928	13.8	13.5	13.4	▲ 0.9	▲ 12.6	
個人企業	112,262,068	113,445,821	99,974,257	100.0	100.0	100.0	1.1	▲ 11.9	
市民所得	57,277	56,785	55,717	-	-	-	▲ 0.9	▲ 1.9	
人口	1,960	1,998	1,794	-	-	-	1.9	▲ 10.2	
1人当たり市民所得									

※ 人口は、推計人口調査結果(各年10月1日現在)である(以下同じ)。

※ 1人当たりの市民所得は、市町村民所得を市町村の総人口で除したものである。この市民所得には家計部門(個人)が受け取る所得だけではなく、法人部門の所得も含まれることや、総人口には生産活動に従事していない失業者や高齢者、子どもも含まれることから、個人の年収額とは単純に比較できないため、市町村経済の水準を表す指標として用いられる。

市町村民所得推計

(3) 家計所得

項目	実数			構成			対前年度増減率		
	平成19年度	平成20年度	平成21年度	平成19年度	平成20年度	平成21年度	平成20年度	平成21年度	平成21年度
	76,809,953	77,189,397	75,135,648	54.7	54.2	54.7	0.5	▲ 2.7	
雇用者所得(報酬)	15,487,929	15,342,501	13,406,928	11.0	10.8	9.8	▲ 0.9	▲ 12.6	
個人企業所得	6,248,264	6,242,036	6,233,212	4.5	4.4	4.5	▲ 0.1	▲ 0.1	
家計の財産所得	38,818,044	39,881,795	39,388,499	27.7	28.0	28.7	2.7	▲ 1.2	
社会保障給付	2,981,999	3,731,745	3,215,389	2.1	2.6	2.3	25.1	▲ 13.8	
その他の経常移転(純)	140,346,189	142,387,474	137,379,676	100	100	100	1.5	▲ 3.5	
家計所得	57,277	56,785	55,717	-	-	-	▲ 0.9	▲ 1.9	
人口	2,450	2,507	2,466	-	-	-	2.3	▲ 1.7	
1人当たり家計所得									

市町村民所得推計

※ 個人の所得(年収)を表すものではないことに注意。

10 教育

10 教育 ー学校基本調査結果からー

○ 学校基本調査とは

統計法(昭和22年法律第18号)に基づく基幹統計を作成するための調査で、文部科学省が昭和23年から実施している。学校教育法(昭和22年法律第26号)第1条に定める学校、同法第82条の2、第83条に定める専修学校及び各種学校について調査し、学校教育行政に必要な学校に関する基本的事項を明らかにすることを目的としている。

○ 調査の期日 各年の5月1日

○ 用語の解説

・本務者	当該学校の専任の教職員。原則として辞令で判断されるが、辞令等がない場合は、待遇や勤務の実態で判断。
・単式学級	同学年の児童・生徒で編成されている学級
・複式学級	2以上の学年の児童・生徒で編成されている学級
・公共職業能力開発支援施設等	職業能力開発大学校、職業能力開発短期大学校、職業能力開発促進センターなど、職業能力開発支援法に基づき設置された施設や、学校として認可されていない厚生労働省所管の看護師養成施設など。

※文部科学省HP「白書・統計・出版物」「統計情報」「学校基本調査」及び
熊本県HP「熊本県のデータ」「学校基本調査」「平成22年度調査の概要」より抜粋
http://www.mext.go.jp/b_menu/toukei/chousa01/kihon/1267995.htm
<http://www.pref.kumamoto.jp/statistics/gakkou/gakkoukihon.htm>

(1) 幼稚園年齢別在園者数等

Table showing kindergarten enrollment data by year (2021-2023) and gender, including total enrollment and staff counts.

(2) 小学校学年別児童数等

Table showing elementary school enrollment by grade (1-6) and gender, including total enrollment and staff counts.

(3) 中学校学年別生徒数等

Table showing middle school enrollment by grade (1-3) and gender, including total enrollment and staff counts.

(4) 高等学校学年別生徒数等

Table showing high school enrollment by year (1-4) and gender, including total enrollment and staff counts.

(5) 中学校卒業後の状況 男女別進学状況(各年3月卒業者)

区分	卒業者数						進学率						
	高等学校進学者数			高等学校進学率			就職率			就職率			
	計	男	女	計	男	女	計	男	女	計	男	女	
21年度	熊本県計	18,871	9,635	9,236	18,608	9,473	9,135	98.6	98.3	98.9	0.3	0.5	0.2
	山鹿市	599	309	290	595	305	290	99.3	98.7	100.0	0.3	0.3	0.3
22年度	熊本県計	18,995	9,762	9,233	18,776	9,641	9,135	98.8	98.8	98.9	0.3	0.5	0.1
	山鹿市	554	283	271	544	279	265	98.2	98.6	97.8	0.7	0.4	1.1
23年度	熊本県計	18,132	9,258	8,874	17,949	9,157	8,792	99.0	98.9	99.1	0.3	0.5	0.1
	山鹿市	560	301	259	557	299	258	99.5	99.3	99.6	0.5	1.0	-

単位:人・%

(6) 高等学校卒業後の状況 男女別進学状況(各年3月卒業者)

区分	卒業者数						進学率						就職率												
	高等学校卒業者数			高等学校卒業率			専修学校入学者数(一般課程)			専修学校入学者数(専門課程)			公共職業能力開発施設等入学者数			就職者数			就職率						
	計	男	女	計	男	女	計	男	女	計	男	女	計	男	女	計	男	女	計	男	女				
21年度	熊本県計	16,801	8,534	8,267	7,097	3,372	3,725	2,899	1,129	1,770	1,227	700	527	110	105	5	4,778	2,947	1,831	42.2	39.5	45.1	28.9	34.6	22.9
	山鹿市	727	402	325	226	123	103	152	67	85	27	20	7	5	5	-	293	176	117	31.1	30.6	31.7	40.3	43.8	36.0
22年度	熊本県計	16,841	8,448	8,393	7,288	3,364	3,924	3,264	1,353	1,911	1,377	793	584	137	123	14	3,971	2,434	1,537	43.3	39.8	46.8	24.1	29.0	19.2
	山鹿市	704	413	291	246	130	116	143	75	68	42	33	9	7	7	-	245	157	88	34.9	31.5	39.9	35.4	38.3	31.3
23年度	熊本県計	16,635	8,487	8,148	7,170	3,379	3,791	3,362	1,449	1,913	1,193	683	510	121	111	10	4,140	2,567	1,573	43.1	39.8	46.5	25.3	30.3	20.0
	山鹿市	722	395	327	257	125	132	162	75	87	19	13	6	4	4	-	255	161	94	35.6	31.6	40.4	35.6	40.8	29.4

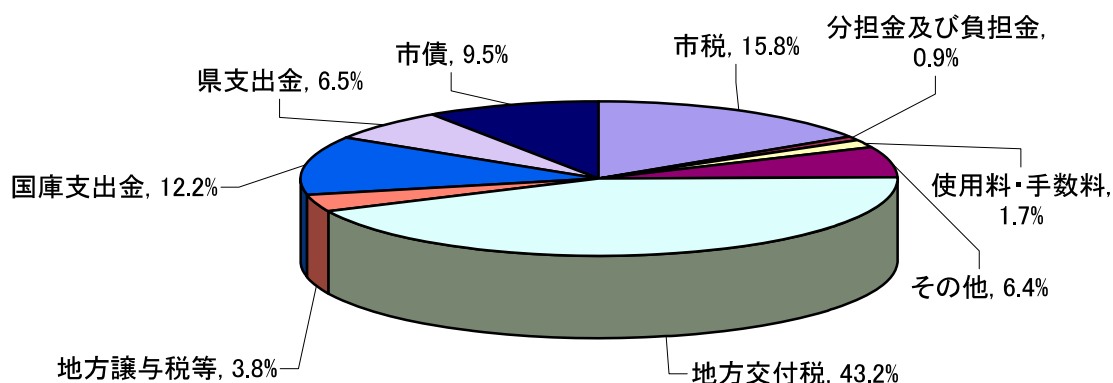
単位:人・%

学校基本調査

11 財政

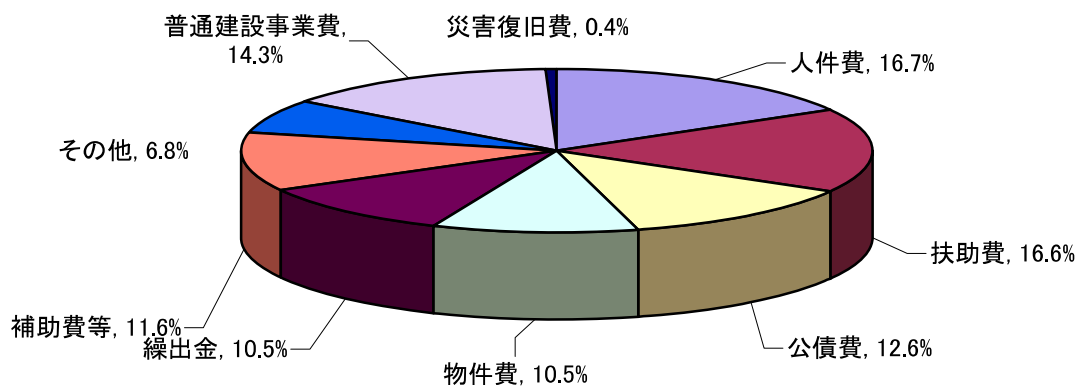
11 財政

(1) 普通会計歳入決算状況(平成22年度)



	歳入額	構成比	対前年度伸び率
市税	4,617,220千円	15.8%	△2.5%
分担金及び負担金	258,267千円	0.9%	△13.5%
使用料・手数料	507,628千円	1.7%	△2.6%
その他	1,885,898千円	8.0%	△22.7%
地方交付税	12,659,668千円	43.2%	5.8%
地方譲与税等	1,109,026千円	3.8%	△1.2%
国庫支出金	3,580,750千円	12.2%	△30.8%
県支出金	1,910,293千円	6.5%	18.8%
市債	2,770,000千円	9.5%	△6.9%
合計	29,298,750千円	100.0%	△5.0%

(2) 普通会計歳出決算状況(平成22年度)



	歳出額	構成比	対前年度伸び率
人件費	4,662,721千円	16.7%	△13.8%
扶助費	4,637,556千円	16.6%	19.5%
公債費	3,515,120千円	12.6%	△2.1%
物件費	2,930,294千円	10.5%	△11.9%
繰出金	2,921,994千円	10.5%	4.9%
補助費等	3,242,164千円	11.6%	△25.6%
その他	1,900,249千円	3.4%	85.4%
普通建設事業費	3,977,264千円	14.3%	△18.7%
災害復旧費	118,797千円	0.4%	△71.9%
合計	27,906,159千円	100.0%	△6.0%

12 附録

【年表】

【合併前】（公共施設等と文化財を中心として）

年	旧山鹿市	旧鹿北町	旧菊鹿町	旧鹿本町	旧鹿央町
昭和29年	山鹿町・木山村・川辺村・八幡村・平小城村・三岳村・三玉村・大道村が合併して市制施行、山鹿市が誕生	岩野村・岳間村・広見村が合併し鹿北村が誕生 鹿北村公民館落成 鹿北村役場庁舎落成			
昭和30年	山鹿市社会福祉協議会が発足		六郷村・内田村・城北村が合併し、菊鹿村誕生	来民町・稲田村・中富村が合併し鹿本町が誕生	千田村・米野岳村・山内村が合併し鹿央村誕生
昭和31年	山鹿市立病院落成 「弁慶ヶ穴古墳」が国史跡に指定		菊鹿村の稗方・米原・木野の一部が菊池町へ編入		鹿央村役場庁舎落成
昭和33年				鹿本町役場を建設移転	双子塚古墳国史跡に指定
昭和38年		町制施行により鹿北町となる			
昭和40年	消防署設置 市民会館完成		町制施行により菊鹿町となる		町制施行により鹿央町となる
昭和41年	山鹿市役所（現本庁）落成				
昭和42年				社会福祉法人鹿本町社会福祉協議会発足	
昭和46年	山鹿鹿本広域市町村圏協議会を設置				
昭和47年			国から自然休養村の指定を受ける		消防団機動部（役場）発足、広域消防署鹿央出張所設置
昭和48年	山鹿鹿本広域消防本部発足				
昭和48年	勤労青少年ホーム完成				桜の上横穴古墳、持松塚原古墳を県史跡に指定
昭和49年	「山鹿市愛市憲章」を制定				
昭和50年		有線放送設置		豪州ニュー・サウス・ウェールズ州・クーマ町と姉妹都市締結	
昭和53年	市立博物館落成 サイクリングターミナル完成			鹿本町役場新庁舎落成	鹿央町公民館（体育館）落成
昭和58年		鹿北町役場新庁舎落成			
昭和59年	オブサン古墳が県史跡に指定			防災行政無線設置	
昭和60年	方保田東原遺跡が国史跡に指定				
昭和62年				津袋古墳群、県の史跡文化財に指定	鹿央町役場新庁舎落成

年	旧山鹿市	旧鹿北町	旧菊鹿町	旧鹿本町	旧鹿央町
昭和63年	山鹿市地域振興公社設立 八千代座が国の重要文化財に指定			一本松農村広場完成	
平成2年		オフトーク通信施設開局	菊鹿町役場新庁舎落成		霜野康平寺仏像が県文化財に指定
平成3年					鹿央町国際交流事業「あすかの翼」開始 オフトーク通信「みどり通信」開局
平成4年	山鹿市シルバー人材センター設立	防災行政無線設置	やまびこ（オフトーク）通信開局	ふるさと文化伝承館清浦記念館落成	広域クリーンセンター落成 県立装飾古墳館落成
平成5年	防災行政無線設置 市民球場完成	パーク堆肥施設落成	有機液肥供給施設落成		鹿央町物産館完成
平成6年			特産工芸村あんずの丘完成	石のかざぐるま完成	
平成7年		山鹿鹿本広域消防本部鹿北出張所を鹿北分署に組織改変			
平成8年	出土文化財管理センター落成	公社営畜産基地建設 鹿北神楽保存会発足	奥矢谷溪谷きらり完成 菊鹿町シルバー人材センター設立		霜野康平寺周辺整備
平成9年	湯の端公園・道の公園完成 総合体育館完成	道の駅鹿北完成			
平成10年			鞠智城跡に古代建物（米倉）復元	(株)鹿本町振興公社設立	
平成11年		小栗郷カントリーパーク整備	鞠智城跡に八角形建物鼓楼復元	水辺プラザかもと完成 岡山県有漢町と高知県大正町との三町で石の風ぐるま姉妹町提携	鹿央町多目的総合運動公園（グラウンド周辺）完成
平成13年	八千代座復原完成	健康温泉館「ゆ〜かむ」完成	あんずの丘多目的体育館「グリーンパルス」落成	旧来民郵便局改築	社協・シルバー人材センター設立
鹿本地域任意協議会設置					
平成14年	赤穂市と姉妹都市提携	「道の駅鹿北」木遊館完成	鞠智城跡物産館「長者館」落成		
鹿本地域合併協議会（法定協議会）設立					
平成15年				新防災行政無線設置	くらしの歴史館・味土里工房完成 3保育園を統合、かおう保育園落成
閉市・閉町記念式典					
平成16年			鞠智城跡が国史跡に指定	生涯学習・健康センター「ひだまり」完成	

【合併後】

年 月 日	
平成17年 1月 15日	山鹿市・鹿北町・菊鹿町・鹿本町・鹿央町が合併して山鹿市が誕生
2月 20日	山鹿市第1回市長・市議会議員選挙実施
5月 21日	開市記念式典開催
平成18年 1月 15日	「愛市憲章」「市の花・木・鳥」制定
5月 1日	山鹿バスセンター「湯の里駅」オープン
6月 17日	名誉市民故松野頼三氏市民告別式
平成19年 3月 1日	山鹿市国営鞠智城歴史公園設置促進期成会設立
9月 4日	山鹿植木広域行政事務組合消防本部新消防庁舎落成
平成20年 10月 23日	鞠智城貯水池跡から「百済系菩薩立像」が出土
平成20年 12月 31日	オムロン、電子制御部品(リレー)事業を山鹿市のオムロンリレーアンドデバイスへ集結
平成21年 1月 25日	山鹿市議会議員選挙実施
平成21年 3月 24日	ファーマーズマーケット「夢大地館」及び情報発信交流施設「よへほの郷」がオープン
3月 24日	くまもと景観賞「緑と水の景観賞」受賞(菊鹿町番所地区棚田保全協議会)
3月 27日	温泉プラザ山鹿グランドオープン
7月 23日	「隈部氏館跡」が国史跡に指定
9月 1日	定住自立圏中心市宣言(県内第1号)
平成22年 10月 25日	八千代座交流施設落成式
平成23年 1月 11日	八千代座開業100周年
4月 1日	山鹿市立病院が「山鹿市民医療センター」へ名称変更

山 鹿 市 統 計 資 料
平成23年度版

平成24年3月発行
編集 山鹿市総務部企画課統計係

〒861-0592 熊本県山鹿市山鹿978番地
電話 (0968) 43-1114
FAX (0968) 42-8288
E-mail kikaku@city.yamaga.lg.jp

印刷・発行 熊本県 山鹿市
