

山鹿市統計資料

平成22年度版



熊本県 山鹿市

統計表目次

1	山鹿市の概要	
2	気象・土地	
(1)	気象	2
(2)	地目別土地面積	2
(3)	地価公示価格	2
(4)	地価調査基準地価格	3
3	人口	
(1)	住民基本台帳人口・世帯数・面積・1世帯あたり人員・人口密度	5
(2)	住民基本台帳による行政区別人口・世帯数	
1)	山鹿地区	6
2)	鹿北地区	15
3)	菊鹿地区	19
4)	鹿本地区	22
5)	鹿央地区	25
(3)	自然動態	28
(4)	社会動態	28
(5)	出生率・死亡率	28
(6)	高齢化率	28
(7)	男女別人口及び世帯数、人口動態	29
4	国勢調査	
(1)	国勢調査における人口推移	32
(2)	人口ピラミッド	33
(3)	産業(大分類)・男女別15歳以上就業者数	36
(4)	産業(大分類)別15歳以上就業者数の構成比	39
(5)	産業(大分類)・年齢(5歳階級)別15歳以上就業者数	40
(6)	常住人口(夜間人口)と従業地・通学地による人口(昼間人口)	41
(7)	高齢単身者数・年齢(5歳階級)	42
(8)	住宅の建て方・住宅の所有の関係別住宅に住む一般世帯及び一般世帯員等	43
(9)	5歳階級別配偶関係(総数)	44
(10)	年齢別高齢者夫婦世帯数	44
5	事業所	
(1)	産業(大分類)別事業所数及び従業者数	47
6	農林業	
(1)	総農家数	52
(2)	専兼業別農家数	52
(3)	年齢別農業就業人口(販売農家)	53
(4)	経営耕地面積規模別農家数(販売農家)	53
(5)	農業経営組織別農家数(販売農家)	54
(6)	農産物販売金額規模別農家数(販売農家)	54
(7)	経営耕地の状況(販売農家)	55
(8)	水陸稲、麦類、大豆及び指定野菜の作付面積及び収穫量	56
(9)	家畜飼養農家数及び頭羽数	58

7 工 業	
(1) 産業中分類別事業所数、従業者数、製造品出荷額等及び付加価値額の対前年比較表(従業者4人以上の事業所)	61
(2) 従業者規模別事業所数、従業者数及び製造品出荷額等(従業者4人以上の事業所)	62
8 商 業	
(1) 産業分類小分類別従業者規模別事業所数、従業者数、年間商品販売額、その他の収入額・商品手持額、売場面積	65
(2) 商店数・従業者数・年間商品販売額(平成14年～平成19年)	66
9 市民所得	
(1) 市内総生産	69
(2) 市民所得(分配)	70
(3) 家計所得	70
10 教 育	
(1) 幼稚園年齢別在園者数等	73
(2) 小学校学年別児童数等	73
(3) 中学校学年別生徒数等	73
(4) 高等学校学年別生徒数等	74
(5) 中学校卒業後の状況 男女別進学状況(各年3月卒業者)	74
(6) 高等学校卒業後の状況 男女別進学状況(各年3月卒業者)	
11 財 政	
(1) 普通会計歳入決算状況	76
(2) 普通会計歳出決算状況	76
12 附 録	
(1) 山鹿市の年表	78

利用者の方へ

1. 統計資料の収録については、平成17年1月15日以前（合併以前）に行なわれたものについては、合併前の各地区の資料を合算して収録していますので、見込み値（推計値）であり、公表された資料ではありません。（各機関からの公表はされておられませんので、お問合せになれません。ご注意ください）
2. 掲載可能な資料については、合併前の旧市町ごと（○○地区と表示）で掲載しています。なお、資料の都合により適宜期間を伸縮して収録したものもあります。
3. 当該資料につきまして、最新のものが公表されましたら随時更新していきます。更新した箇所は別添一覧表で示します。
4. 各統計の用語の解説などは、仕切りシートの裏面に記載しました。
5. 統計表の一般的説明及び注釈は、統計表の右下に明記しました。
6. 調査時点及び数値の単位は、統計表の右上に明記しました。
7. 統計表の中で「年次」とあるのは年間（1月～12月の暦年）、「年度」とあるのは会計年度（4月～翌年3月）を示します。
8. 統計表の数値で単位未満は四捨五入を原則としていますので、合計の数字と内訳の計が一致しない場合があります。
9. 統計表の記号の用法は次のとおりです。
 - 「0」、「0.0」……………四捨五入した結果、掲載表に満たないもの
 - 「-」……………該当数値のないもの
 - 「…」……………事実不詳、資料のないもの又は公表のないもの
 - 「▲」、「△」……………減少（マイナス）のもの
 - 「x」……………該当数値はあるが公表を差し控えたもの
10. この統計資料等について、疑義又は詳細な資料が必要な場合は、各資料の出所機関又は本市企画課統計係に照会してください。

1 山鹿市の概要

2 土地・気象

1 山鹿市の概要

市制施行日：平成17年1月15日

市の位置：東経130度42分52秒

北緯 33度01分46秒

役所所在地：山鹿市山鹿 9 7 8

山鹿市鹿北町四丁1612（鹿北総合支所）

山鹿市菊鹿町下内田713（菊鹿総合支所）

山鹿市鹿本町来民686-1（鹿本総合支所）

山鹿市鹿央町合里158-1（鹿央総合支所）

山鹿市面積：299.67km²

（山鹿地区：87.02km²，鹿北地区：86.17km²，菊鹿地区：77.38km²，

鹿本地区：17.63km²，鹿央地区：31.47km²）

2 気象・土地

(1) 気象

年次	気温 °C							降水量 mm		
	平均			極				総量	日最大	起日月日
	平均	最高	最低	最高	起日月日	最低	起日月日			
平成18年	16.3	21.9	11.6	36.9	8月8日	▲ 5.9	2月5日	2,418.0	196.5	7月23日
平成19年	16.8	22.7	11.7	38.7	8月24日	▲ 6.2	2月2日	1,375.5	99.5	7月4日
平成20年	16.5	22.1	11.9	39.1	7月31日	▲ 5.5	2月18日	1,971.5	107.5	6月11日
平成21年	16.8	23.0	11.7	39.1	8月8日	▲ 3.0	1月24日	1,709.5	218.5	6月29日
平成22年	16.7	22.8	11.9	39.6	8月20日	▲ 0.4	1月27日	1,891.5	186.0	5月23日

山鹿植木広域消防本部

(2) 地目別土地面積

各年1月1日現在 単位:ha

年次	総面積	田	畑	宅地	池沼	山林	原野	雑種地	その他
平成18年	29,967	4,356	3,696	1,444	6	8,735	271	613	10,846
平成19年	29,967	4,347	3,685	1,455	6	8,722	246	607	10,899
平成20年	29,967	4,334	3,674	1,466	6	8,732	233	608	10,914
平成21年	29,967	4,329	3,664	1,495	6	8,712	219	599	10,943
平成22年	29,967	4,322	3,668	1,500	6	8,651	218	603	10,999

税務課「固定資産概要調書」

(3) 地価公示価格

単位:円

年次	標準地の所在地及び地番					
	中宇市目681番地1	宗方通508番地1	古閑字辻1303番地10	山鹿字花見坂329番地9	鹿校通3丁目594番11「鹿校通3-1-48」	鹿本町御宇田字水洗677番1
平成18年	31,000	36,000	30,000	73,000	53,000	35,000
平成19年	30,000	35,000	29,300	67,000	50,800	33,800
平成20年	29,600	34,500	29,000	60,000	50,000	33,500
平成21年	29,100	33,900	28,600	54,000	49,200	33,000
平成22年	28,200	32,800	27,200	48,800	48,100	32,100

※公示価格は各年1月1日現在の1㎡当たりの価格である

企画課

(4) 地価調査基準地価格

単位:円

	基準値	18年	19年	20年	21年	22年
標準地の所在地及び地番	山鹿字東原935番3	35,000	34,000	33,000	32,300	31,300
	鹿校通1丁目846番地113 「鹿校通1丁目10-21」	33,800	32,800	32,000	31,300	-
	鹿校通1丁目846番地43 「鹿校通1丁目15-9」	-	-	-	-	30,000
	方保田字一本杉253番16	23,000	22,000	21,000	20,000	19,000
	鹿北町四丁字東原1509番1外	8,200	8,100	8,000	7,800	7,600
	鹿北町岩野字陣内233番2	8,600	-	-	-	-
	鹿北町芋生字迫浦3634番	5,600	5,500	5,400	5,300	5,200
	菊鹿町下内田字下嶋田582番1	6,700	6,600	6,500	6,400	6,300
	菊鹿町上内田字小田382番4	4,100	4,100	4,100	4,050	4,000
	菊鹿町下永野字田中1268番	5,700	5,600	5,500	5,400	5,300
	鹿本町津袋字蓮輪21番1	10,200	10,000	9,800	9,600	9,400
	鹿本町来民字笹本770番4	12,000	12,000	11,800	11,500	11,300
	鹿本町来民字中町1623番2	20,000	20,000	19,800	19,600	19,000
	鹿央町持松字谷畑1354番1	4,350	4,200	4,100	4,000	3,900
	鹿央町合里字古閑原1747番1	4,000	4,000	3,900	3,800	3,700
	鹿央町仁王堂字拝鷹610番1	3,300	-	-	-	-
	古閑字東1392番2	10,300	9,900	9,600	9,300	-
	山鹿字西九日町1616番7外	80,000	73,000	68,000	63,000	58,500
	鹿北町岩野字高井川115番12	14,600	14,200	-	-	-
	菊鹿町下内田字杉田411番3	8,600	-	-	-	-
鹿本町来民字大坪694番1外	27,000	26,500	26,200	26,000	25,700	
鹿央町北谷字高壱339番4	-	-	-	-	-	
久原字吹上4230番16	13,000	12,500	12,000	11,500	11,000	

※公示価格は各年7月1日現在の1㎡当たりの価格である

企画課

3 人口

3 人 口

(1) 住民基本台帳人口・世帯数・面積・1世帯あたり人員及び人口密度

単位：人，世帯，km²，人/km²

		人口			世帯数	面積	1世帯あたり人員	人口密度
		男	女	総計				
平成二十年三月末	山鹿市	27,635	30,894	58,529	20,954	299.67	2.79	195
	山鹿地区	15,127	17,135	32,262	12,503	87.02	2.58	371
	鹿北地区	2,433	2,589	5,022	1,549	86.17	3.24	58
	菊鹿地区	3,523	3,873	7,396	2,221	77.38	3.33	96
	鹿本地区	4,047	4,595	8,642	3,083	17.63	2.80	490
	鹿央地区	2,505	2,702	5,207	1,598	31.47	3.26	165
平成二十一年三月末	山鹿市	27,326	30,574	57,900	20,973	299.67	2.76	193
	山鹿地区	15,012	16,989	32,001	12,519	87.02	2.56	368
	鹿北地区	2,363	2,530	4,893	1,539	86.17	3.18	57
	菊鹿地区	3,440	3,835	7,275	2,230	77.38	3.26	94
	鹿本地区	4,059	4,556	8,615	3,096	17.63	2.78	489
	鹿央地区	2,452	2,664	5,116	1,589	31.47	3.22	163
平成二十二年三月末	山鹿市	27,028	30,376	57,404	21,067	299.67	2.72	192
	山鹿地区	14,916	16,952	31,868	12,583	87.02	2.53	366
	鹿北地区	2,333	2,485	4,818	1,536	86.17	3.14	56
	菊鹿地区	3,357	3,784	7,141	2,242	77.38	3.19	92
	鹿本地区	4,025	4,520	8,545	3,109	17.63	2.75	485
	鹿央地区	2,397	2,635	5,032	1,597	31.47	3.15	160
平成二十三年三月末	山鹿市	26,765	29,968	56,733	21,111	299.67	2.69	189
	山鹿地区	14,788	16,780	31,568	12,586	87.02	2.51	363
	鹿北地区	2,284	2,423	4,707	1,532	86.17	3.07	55
	菊鹿地区	3,290	3,706	6,996	2,253	77.38	3.11	90
	鹿本地区	4,019	4,446	8,465	3,121	17.63	2.71	480
	鹿央地区	2,384	2,613	4,997	1,619	31.47	3.09	159

住民基本台帳

(2) 住民基本台帳による行政区別人口・世帯数

単位：人・世帯

			平成20年3月31日	平成21年3月31日	平成22年3月31日	平成23年3月31日
宗方南1-1	人口	男	187	189	187	185
		女	205	198	205	197
		計	392	387	392	382
	世帯数	183	182	190	183	
宗方北1-2	人口	男	280	271	259	283
		女	293	285	275	294
		計	573	556	534	577
	世帯数	245	247	235	248	
山鹿下町	人口	男	124	120	125	120
		女	157	146	139	133
		計	281	266	264	253
	世帯数	134	127	125	120	
山鹿中町	人口	男	104	102	96	92
		女	133	127	115	116
		計	237	229	211	208
	世帯数	123	118	107	105	
上市町	人口	男	32	34	35	35
		女	43	50	55	40
		計	75	84	90	75
	世帯数	42	43	45	41	
南本町	人口	男	90	85	81	83
		女	114	102	95	100
		計	204	187	176	183
	世帯数	99	96	89	90	
栄町	人口	男	148	147	145	144
		女	180	169	176	169
		計	328	316	321	313
	世帯数	168	172	171	169	
温泉通	人口	男	45	48	45	40
		女	40	38	36	39
		計	85	86	81	79
	世帯数	39	42	40	40	
花見坂	人口	男	57	55	58	61
		女	60	64	61	60
		計	117	119	119	121
	世帯数	49	51	51	52	
大宮通	人口	男	130	126	129	121
		女	153	151	160	152
		計	283	277	289	273
	世帯数	120	120	122	118	
上広町	人口	男	52	55	47	43
		女	69	65	64	62
		計	121	120	111	105
	世帯数	61	59	57	52	
広町	人口	男	11	12	5	—
		女	11	10	6	—
		計	22	22	11	—
	世帯数	6	6	5	—	

単位：人・世帯

			平成20年3月31日	平成21年3月31日	平成22年3月31日	平成23年3月31日
九日町	人口	男	118	118	107	99
		女	161	165	159	157
		計	279	283	266	256
	世帯数	131	134	126	125	
日吉町	人口	男	36	35	32	31
		女	56	57	58	55
		計	92	92	90	86
	世帯数	44	43	41	40	
堀明町	人口	男	46	43	43	42
		女	62	66	64	60
		計	108	109	107	102
	世帯数	57	60	59	58	
上町	人口	男	62	65	67	72
		女	85	84	79	86
		計	147	149	146	158
	世帯数	74	76	75	76	
北町	人口	男	84	78	82	74
		女	97	90	86	82
		計	181	168	168	156
	世帯数	73	71	71	69	
松坂町	人口	男	78	86	90	87
		女	86	88	84	79
		計	164	174	174	166
	世帯数	77	85	85	80	
西上町	人口	男	101	99	98	90
		女	111	115	122	123
		計	212	214	220	213
	世帯数	117	115	118	118	
東通町	人口	男	102	96	96	89
		女	124	112	115	114
		計	226	208	211	203
	世帯数	95	89	91	90	
天神町	人口	男	9	12	9	8
		女	15	15	13	13
		計	24	27	22	21
	世帯数	11	12	11	11	
明治町	人口	男	29	29	27	27
		女	40	38	39	38
		計	69	67	66	65
	世帯数	28	26	28	28	
栗林	人口	男	410	427	437	435
		女	486	491	498	505
		計	896	918	935	940
	世帯数	349	358	363	372	
桜町中	人口	男	266	270	259	255
		女	300	305	302	290
		計	566	575	561	545
	世帯数	230	235	227	225	
桜町西	人口	男	150	151	147	143
		女	151	161	158	153
		計	301	312	305	296
	世帯数	132	140	139	137	

単位：人・世帯

			平成20年3月31日	平成21年3月31日	平成22年3月31日	平成23年3月31日
原町	人口	男	298	296	297	284
		女	341	354	351	330
		計	639	650	648	614
	世帯数	272	270	275	268	
泉町	人口	男	92	96	97	105
		女	123	120	119	125
		計	215	216	216	230
	世帯数	108	110	113	122	
新町	人口	男	157	164	155	161
		女	159	164	164	163
		計	316	328	319	324
	世帯数	136	139	138	135	
温泉プラザ	人口	男	52	46	45	48
		女	79	80	79	83
		計	131	126	124	131
	世帯数	66	66	65	69	
大宮町	人口	男	363	369	374	361
		女	457	460	469	462
		計	820	829	843	823
	世帯数	321	324	330	329	
坂田 1	人口	男	63	65	63	62
		女	67	68	66	68
		計	130	133	129	130
	世帯数	45	46	46	46	
坂田 2	人口	男	50	50	49	50
		女	62	62	68	65
		計	112	112	117	115
	世帯数	35	34	36	36	
小原 3	人口	男	29	27	26	23
		女	26	23	23	23
		計	55	50	49	46
	世帯数	19	18	18	18	
小原 4	人口	男	37	35	34	33
		女	38	35	34	31
		計	75	70	68	64
	世帯数	29	27	27	27	
小原 5	人口	男	104	104	99	94
		女	99	97	94	93
		計	203	201	193	187
	世帯数	66	66	66	65	
長坂 6	人口	男	64	65	65	62
		女	73	75	76	76
		計	137	140	141	138
	世帯数	43	45	44	43	
長坂 7	人口	男	64	62	62	58
		女	80	76	74	71
		計	144	138	136	129
	世帯数	52	53	52	50	
長坂 8	人口	男	58	57	58	54
		女	58	57	57	57
		計	116	114	115	111
	世帯数	31	31	32	32	

単位：人・世帯

			平成20年3月31日	平成21年3月31日	平成22年3月31日	平成23年3月31日
上ノ丁	人口	男	48	50	49	47
		女	60	62	59	60
		計	108	112	108	107
	世帯数	35	37	37	38	
本村	人口	男	121	124	124	123
		女	132	128	129	129
		計	253	252	253	252
	世帯数	101	106	102	105	
内曲	人口	男	138	138	153	165
		女	153	174	187	180
		計	291	312	340	345
	世帯数	98	105	122	124	
中ノ丁	人口	男	49	46	50	48
		女	70	69	69	65
		計	119	115	119	113
	世帯数	41	41	43	43	
橋場	人口	男	57	53	55	52
		女	51	48	45	43
		計	108	101	100	95
	世帯数	40	37	40	38	
志々岐14	人口	男	107	107	104	101
		女	120	116	113	110
		計	227	223	217	211
	世帯数	81	79	78	75	
志々岐15	人口	男	51	49	49	47
		女	57	53	51	52
		計	108	102	100	99
	世帯数	38	36	35	35	
志々岐16	人口	男	122	123	121	123
		女	120	123	119	123
		計	242	246	240	246
	世帯数	81	83	85	89	
鍋田1	人口	男	19	21	22	21
		女	23	22	21	20
		計	42	43	43	41
	世帯数	17	18	17	16	
鍋田2	人口	男	106	106	100	96
		女	142	142	140	139
		計	248	248	240	235
	世帯数	118	124	123	120	
田園中村	人口	男	78	74	76	77
		女	75	72	74	75
		計	153	146	150	152
	世帯数	51	50	52	51	
八幡林	人口	男	45	47	47	46
		女	51	50	50	50
		計	96	97	97	96
	世帯数	31	31	32	32	
六枝梅迫	人口	男	19	19	20	21
		女	27	24	26	26
		計	46	43	46	47
	世帯数	18	17	17	18	

単位：人・世帯

			平成20年3月31日	平成21年3月31日	平成22年3月31日	平成23年3月31日
上保多田	人口	男	21	21	21	19
		女	17	17	17	17
		計	38	38	38	36
	世帯数	16	17	17	16	
桑の迫	人口	男	33	33	33	33
		女	35	34	33	31
		計	68	67	66	64
	世帯数	19	18	18	18	
下保多田	人口	男	31	31	30	27
		女	33	31	33	33
		計	64	62	63	60
	世帯数	18	19	19	19	
麻生野	人口	男	47	45	44	44
		女	59	54	52	52
		計	106	99	96	96
	世帯数	35	35	34	33	
椿井	人口	男	53	53	47	46
		女	55	56	53	52
		計	108	109	100	98
	世帯数	43	42	41	41	
西牧	人口	男	66	65	59	59
		女	67	68	64	60
		計	133	133	123	119
	世帯数	42	41	40	41	
鍋田団地	人口	男	107	98	98	94
		女	120	113	119	103
		計	227	211	217	197
	世帯数	117	110	113	108	
名塚	人口	男	140	136	134	126
		女	152	155	152	149
		計	292	291	286	275
	世帯数	101	101	102	103	
下吉田2-1	人口	男	273	276	279	276
		女	331	326	325	322
		計	604	602	604	598
	世帯数	239	242	246	246	
宮苑2-2	人口	男	161	158	156	153
		女	173	171	169	168
		計	334	329	325	321
	世帯数	126	122	125	123	
村熊入	人口	男	108	107	101	94
		女	139	143	143	141
		計	247	250	244	235
	世帯数	97	99	101	101	
熊入下4-1	人口	男	281	275	276	283
		女	342	338	352	348
		計	623	613	628	631
	世帯数	255	250	261	258	
熊入上4-2	人口	男	201	194	196	192
		女	224	215	207	198
		計	425	409	403	390
	世帯数	178	178	176	171	

単位：人・世帯

			平成20年3月31日	平成21年3月31日	平成22年3月31日	平成23年3月31日
石5	人口	男	160	160	159	163
		女	180	172	164	161
		計	340	332	323	324
	世帯数	156	156	155	151	
石6	人口	男	289	275	278	272
		女	303	295	295	288
		計	592	570	573	560
	世帯数	216	204	207	207	
杉	人口	男	337	330	333	329
		女	380	364	372	367
		計	717	694	705	696
	世帯数	226	226	234	235	
日輪台	人口	男	63	57	57	56
		女	67	61	66	66
		計	130	118	123	122
	世帯数	45	43	45	45	
堂ヶ原	人口	男	26	26	27	30
		女	26	24	26	29
		計	52	50	53	59
	世帯数	18	18	18	19	
双板	人口	男	61	62	65	65
		女	68	65	67	68
		計	129	127	132	133
	世帯数	43	43	44	44	
笹原	人口	男	51	49	45	44
		女	60	60	56	55
		計	111	109	101	99
	世帯数	37	37	35	36	
湯山	人口	男	73	72	69	68
		女	85	84	81	80
		計	158	156	150	148
	世帯数	55	54	54	54	
前川内	人口	男	56	58	58	62
		女	60	63	62	63
		計	116	121	120	125
	世帯数	52	52	51	54	
内野	人口	男	57	54	54	50
		女	60	61	63	64
		計	117	115	117	114
	世帯数	39	40	40	40	
堂ノ原	人口	男	42	41	40	38
		女	46	45	43	42
		計	88	86	83	80
	世帯数	33	32	31	30	
城1	人口	男	69	69	66	67
		女	83	81	82	84
		計	152	150	148	151
	世帯数	46	45	45	46	
城2	人口	男	50	49	49	48
		女	51	47	47	47
		計	101	96	96	95
	世帯数	30	30	29	29	

単位：人・世帯

			平成20年3月31日	平成21年3月31日	平成22年3月31日	平成23年3月31日
保柳	人口	男	55	54	52	51
		女	64	64	62	64
		計	119	118	114	115
	世帯数	47	46	44	44	
小群	人口	男	42	38	37	35
		女	52	47	50	45
		計	94	85	87	80
	世帯数	35	33	33	31	
央	人口	男	109	114	111	120
		女	114	117	109	118
		計	223	231	220	238
	世帯数	101	102	101	107	
大原	人口	男	43	42	39	36
		女	35	33	34	33
		計	78	75	73	69
	世帯数	27	27	28	26	
城ヶ原	人口	男	42	42	42	42
		女	48	43	44	44
		計	90	85	86	86
	世帯数	34	32	33	34	
白坂	人口	男	67	65	65	65
		女	75	74	74	73
		計	142	139	139	138
	世帯数	52	51	53	52	
中小坂	人口	男	107	106	102	101
		女	101	104	99	102
		計	208	210	201	203
	世帯数	60	61	60	63	
下小坂	人口	男	67	65	69	70
		女	70	67	68	63
		計	137	132	137	133
	世帯数	47	47	48	47	
今寺	人口	男	59	61	58	60
		女	85	83	78	78
		計	144	144	136	138
	世帯数	51	52	49	49	
仲間	人口	男	145	143	137	131
		女	159	157	153	150
		計	304	300	290	281
	世帯数	107	107	108	108	
下宮	人口	男	164	154	149	148
		女	194	190	188	179
		計	358	344	337	327
	世帯数	232	223	220	214	
中津留	人口	男	87	86	85	84
		女	108	109	114	113
		計	195	195	199	197
	世帯数	72	71	75	76	
小鳥町	人口	男	50	47	47	44
		女	59	57	56	53
		計	109	104	103	97
	世帯数	43	41	40	39	

単位：人・世帯

			平成20年3月31日	平成21年3月31日	平成22年3月31日	平成23年3月31日
寺島9	人口	男	119	112	111	104
		女	136	131	130	128
		計	255	243	241	232
	世帯数	86	80	84	80	
寺島10	人口	男	135	139	140	138
		女	153	158	158	152
		計	288	297	298	290
	世帯数	101	102	102	102	
津留団地	人口	男	116	118	108	106
		女	134	132	125	121
		計	250	250	233	227
	世帯数	104	107	106	104	
蒲生	人口	男	132	131	130	126
		女	146	141	139	137
		計	278	272	269	263
	世帯数	91	88	87	85	
山鹿福原	人口	男	81	83	84	82
		女	93	91	95	98
		計	174	174	179	180
	世帯数	53	53	55	55	
底原	人口	男	88	86	88	88
		女	95	94	95	90
		計	183	180	183	178
	世帯数	57	56	57	57	
霊仙	人口	男	325	317	318	337
		女	387	382	379	386
		計	712	699	697	723
	世帯数	239	232	234	244	
八ノ峰5-1	人口	男	65	66	66	65
		女	69	72	65	68
		計	134	138	131	133
	世帯数	43	44	44	47	
湧尾5-2	人口	男	113	114	114	117
		女	107	109	114	107
		計	220	223	228	224
	世帯数	77	77	79	79	
山鹿五郎丸	人口	男	162	163	165	164
		女	168	170	176	176
		計	330	333	341	340
	世帯数	109	112	117	122	
堀内深倉7-1	人口	男	58	54	54	58
		女	57	52	54	55
		計	115	106	108	113
	世帯数	36	33	35	36	
犬塚7-2	人口	男	96	93	100	98
		女	115	114	114	108
		計	211	207	214	206
	世帯数	64	64	65	67	
今田	人口	男	60	59	60	58
		女	69	67	70	68
		計	129	126	130	126
	世帯数	40	40	40	40	

単位：人・世帯

			平成20年3月31日	平成21年3月31日	平成22年3月31日	平成23年3月31日
上吉田 9	人口	男	103	105	99	96
		女	117	114	108	108
		計	220	219	207	204
	世帯数	71	73	72	72	
上吉田 10	人口	男	80	77	79	76
		女	88	87	84	81
		計	168	164	163	157
	世帯数	51	51	53	52	
久原団地	人口	男	314	306	313	294
		女	348	323	337	327
		計	662	629	650	621
	世帯数	210	208	216	213	
藤井 1	人口	男	121	120	115	115
		女	143	142	138	134
		計	264	262	253	249
	世帯数	110	108	106	105	
藤井 2	人口	男	66	67	66	68
		女	74	74	73	70
		計	140	141	139	138
	世帯数	54	54	55	55	
日置	人口	男	255	253	263	261
		女	265	271	282	278
		計	520	524	545	539
	世帯数	174	172	179	182	
馬見塚	人口	男	269	265	265	276
		女	322	325	333	345
		計	591	590	598	621
	世帯数	222	222	221	230	
方保田	人口	男	246	244	240	240
		女	266	253	252	251
		計	512	497	492	491
	世帯数	194	187	186	192	
白石十三部 1	人口	男	174	180	178	187
		女	180	174	173	185
		計	354	354	351	372
	世帯数	141	143	139	142	
白石十三部 2	人口	男	208	231	246	242
		女	231	257	273	281
		計	439	488	519	523
	世帯数	149	168	179	184	
白石十三部 3	人口	男	221	224	222	226
		女	244	249	247	233
		計	465	473	469	459
	世帯数	170	171	174	175	
白石十三部 4	人口	男	151	148	155	145
		女	155	150	151	153
		計	306	298	306	298
	世帯数	122	120	122	119	
白石十三部 5	人口	男	188	177	192	191
		女	242	242	242	240
		計	430	419	434	431
	世帯数	159	157	166	167	

単位：人・世帯

			平成20年3月31日	平成21年3月31日	平成22年3月31日	平成23年3月31日
古閑	人口	男	162	154	152	153
		女	166	163	157	152
		計	328	317	309	305
	世帯数	117	116	117	115	
中1	人口	男	301	302	304	298
		女	368	360	381	378
		計	669	662	685	676
	世帯数	258	261	271	267	
中2	人口	男	123	124	119	122
		女	129	127	120	122
		計	252	251	239	244
	世帯数	98	97	94	95	
鹿校通一丁目	人口	男	323	310	306	308
		女	359	363	367	384
		計	682	673	673	692
	世帯数	297	296	296	305	
鹿校通二丁目	人口	男	458	455	448	451
		女	491	497	501	491
		計	949	952	949	942
	世帯数	343	355	356	362	
鹿校通三丁目	人口	男	298	287	277	272
		女	337	333	317	319
		計	635	620	594	591
	世帯数	256	252	246	246	
鹿校通四丁目	人口	男	384	396	386	397
		女	398	412	398	405
		計	782	808	784	802
	世帯数	266	283	275	280	
日ノ出	人口	男	97	95	86	83
		女	128	126	111	110
		計	225	221	197	193
	世帯数	91	90	86	81	
麻生	人口	男	40	39	39	35
		女	57	55	54	52
		計	97	94	93	87
	世帯数	21	22	22	22	
皆瀬	人口	男	37	35	33	32
		女	30	31	30	30
		計	67	66	63	62
	世帯数	20	18	18	18	
小川内	人口	男	41	40	40	36
		女	46	44	46	45
		計	87	84	86	81
	世帯数	26	25	24	23	
後川内	人口	男	8	7	8	8
		女	8	8	8	7
		計	16	15	16	15
	世帯数	6	6	6	5	
市木	人口	男	59	57	56	53
		女	57	54	54	50
		計	116	111	110	103
	世帯数	29	30	31	30	

単位：人・世帯

			平成20年3月31日	平成21年3月31日	平成22年3月31日	平成23年3月31日
下村	人口	男	22	19	19	19
		女	29	28	27	29
		計	51	47	46	48
	世帯数	16	16	16	16	
南松尾	人口	男	59	57	58	59
		女	73	73	71	70
		計	132	130	129	129
	世帯数	42	42	42	42	
須屋	人口	男	14	14	14	13
		女	16	14	15	17
		計	30	28	29	30
	世帯数	9	9	9	10	
星原	人口	男	21	20	20	19
		女	16	16	16	16
		計	37	36	36	35
	世帯数	12	12	12	12	
荒平	人口	男	42	42	41	43
		女	47	44	45	43
		計	89	86	86	86
	世帯数	21	21	21	21	
田中	人口	男	73	70	69	71
		女	74	72	71	71
		計	147	142	140	142
	世帯数	54	53	53	52	
原	人口	男	69	69	70	71
		女	68	68	67	67
		計	137	137	137	138
	世帯数	34	34	34	35	
本多久	人口	男	45	45	44	42
		女	63	58	58	53
		計	108	103	102	95
	世帯数	38	37	37	37	
金原	人口	男	16	18	19	20
		女	17	20	22	23
		計	33	38	41	43
	世帯数	10	12	13	13	
入道	人口	男	18	16	17	16
		女	15	15	15	16
		計	33	31	32	32
	世帯数	11	10	11	12	
茂田井	人口	男	42	42	41	41
		女	42	41	41	38
		計	84	83	82	79
	世帯数	25	25	25	25	
高井川	人口	男	49	45	45	42
		女	65	59	57	55
		計	114	104	102	97
	世帯数	45	42	41	40	
東栗瀬	人口	男	49	47	47	47
		女	49	49	49	48
		計	98	96	96	95
	世帯数	35	34	33	33	

単位：人・世帯

			平成20年3月31日	平成21年3月31日	平成22年3月31日	平成23年3月31日
西栗瀬	人口	男	49	45	46	45
		女	78	78	80	76
		計	127	123	126	121
	世帯数	72	74	77	74	
陣内	人口	男	76	78	76	70
		女	86	83	81	76
		計	162	161	157	146
	世帯数	48	48	47	46	
宮迫	人口	男	31	31	30	29
		女	33	31	31	31
		計	64	62	61	60
	世帯数	20	19	18	18	
柿原	人口	男	53	51	52	51
		女	61	59	56	56
		計	114	110	108	107
	世帯数	37	36	34	34	
鹿北福原	人口	男	20	19	20	20
		女	18	17	16	16
		計	38	36	36	36
	世帯数	13	11	12	13	
弁天	人口	男	50	51	45	40
		女	53	55	50	40
		計	103	106	95	80
	世帯数	33	33	32	30	
尾谷	人口	男	49	50	49	51
		女	50	50	50	52
		計	99	100	99	103
	世帯数	31	31	31	31	
下中	人口	男	60	58	57	51
		女	53	53	50	44
		計	113	111	107	95
	世帯数	33	32	33	31	
上中	人口	男	40	37	40	37
		女	36	36	38	37
		計	76	73	78	74
	世帯数	24	23	24	24	
竹の谷	人口	男	24	24	23	23
		女	22	22	20	18
		計	46	46	43	41
	世帯数	15	17	17	17	
男岳	人口	男	12	12	11	11
		女	9	9	9	9
		計	21	21	20	20
	世帯数	9	9	8	8	
柚の木谷	人口	男	30	31	33	32
		女	38	36	36	35
		計	68	67	69	67
	世帯数	15	14	14	14	
中津川	人口	男	63	61	61	61
		女	62	61	60	56
		計	125	122	121	117
	世帯数	34	34	35	35	

単位：人・世帯

			平成20年3月31日	平成21年3月31日	平成22年3月31日	平成23年3月31日
底野	人口	男	36	38	38	39
		女	34	33	33	34
		計	70	71	71	73
	世帯数		24	24	24	24
三楠	人口	男	97	93	87	84
		女	106	101	96	98
		計	203	194	183	182
	世帯数		48	48	46	46
田淵	人口	男	45	47	45	45
		女	36	37	35	36
		計	81	84	80	81
	世帯数		23	23	23	24
柏ノ木	人口	男	68	63	61	59
		女	69	65	63	60
		計	137	128	124	119
	世帯数		31	31	31	31
浦方	人口	男	92	90	89	86
		女	97	94	91	87
		計	189	184	180	173
	世帯数		61	60	61	60
桑原	人口	男	54	51	50	49
		女	49	48	47	42
		計	103	99	97	91
	世帯数		31	31	31	30
枝川内	人口	男	85	84	83	83
		女	99	102	99	99
		計	184	186	182	182
	世帯数		54	55	55	57
迫	人口	男	103	94	91	92
		女	106	103	97	95
		計	209	197	188	187
	世帯数		64	65	62	62
才野	人口	男	32	30	29	29
		女	29	29	27	28
		計	61	59	56	57
	世帯数		18	18	18	19
幸ヶ岳	人口	男	78	75	71	79
		女	65	65	62	68
		計	143	140	133	147
	世帯数		42	41	41	44
細長	人口	男	46	43	45	42
		女	42	39	41	40
		計	88	82	86	82
	世帯数		29	28	27	28
川原谷	人口	男	58	62	66	66
		女	75	77	78	76
		計	133	139	144	142
	世帯数		43	45	45	46
釘の花	人口	男	51	50	47	45
		女	52	52	49	47
		計	103	102	96	92
	世帯数		26	26	26	25

単位：人・世帯

			平成20年3月31日	平成21年3月31日	平成22年3月31日	平成23年3月31日
山下	人口	男	58	55	55	54
		女	54	53	53	52
		計	112	108	108	106
	世帯数	37	37	36	37	
堂原	人口	男	44	42	43	43
		女	46	46	48	47
		計	90	88	91	90
	世帯数	29	29	30	31	
中間	人口	男	87	85	84	79
		女	94	91	90	88
		計	181	176	174	167
	世帯数	64	64	65	64	
東野	人口	男	138	131	126	122
		女	165	156	153	150
		計	303	287	279	272
	世帯数	87	85	85	83	
1区	人口	男	73	72	71	69
		女	87	84	86	85
		計	160	156	157	154
	世帯数	56	55	55	56	
2区	人口	男	115	113	115	113
		女	108	106	109	110
		計	223	219	224	223
	世帯数	66	65	66	65	
3区	人口	男	132	127	127	123
		女	125	122	123	116
		計	257	249	250	239
	世帯数	61	61	61	59	
4区	人口	男	139	136	130	125
		女	147	145	143	135
		計	286	281	273	260
	世帯数	101	102	101	100	
5区	人口	男	76	74	73	67
		女	85	83	86	80
		計	161	157	159	147
	世帯数	50	48	49	47	
6区	人口	男	141	134	123	119
		女	148	152	143	138
		計	289	286	266	257
	世帯数	82	82	79	79	
7区	人口	男	152	150	146	140
		女	169	164	162	158
		計	321	314	308	298
	世帯数	97	96	94	94	
8区	人口	男	122	124	117	118
		女	122	123	121	122
		計	244	247	238	240
	世帯数	76	77	77	78	
9区	人口	男	82	81	77	74
		女	96	94	91	87
		計	178	175	168	161
	世帯数	51	51	50	49	

単位：人・世帯

			平成20年3月31日	平成21年3月31日	平成22年3月31日	平成23年3月31日
川西	人口	男	125	125	118	115
		女	141	142	133	130
		計	266	267	251	245
	世帯数	64	67	69	68	
島田	人口	男	190	188	186	188
		女	230	220	220	214
		計	420	408	406	402
	世帯数	129	126	128	128	
山の井	人口	男	60	60	61	66
		女	90	102	97	98
		計	150	162	158	164
	世帯数	44	53	53	62	
日渡	人口	男	60	61	59	57
		女	60	58	62	61
		計	120	119	121	118
	世帯数	37	37	38	38	
日渡団地	人口	男	19	19	20	16
		女	30	31	28	28
		計	49	50	48	44
	世帯数	18	18	18	17	
下永野1	人口	男	75	71	72	68
		女	78	77	76	76
		計	153	148	148	144
	世帯数	40	37	37	36	
下永野2	人口	男	95	94	88	90
		女	109	108	105	105
		計	204	202	193	195
	世帯数	55	55	57	59	
みどり団地	人口	男	100	97	104	100
		女	110	104	110	109
		計	210	201	214	209
	世帯数	59	56	60	60	
下組	人口	男	121	114	110	108
		女	116	112	107	110
		計	237	226	217	218
	世帯数	57	58	58	57	
上組	人口	男	107	108	106	101
		女	120	119	120	122
		計	227	227	226	223
	世帯数	72	72	72	73	
菊鹿五郎丸	人口	男	107	103	100	101
		女	100	105	104	106
		計	207	208	204	207
	世帯数	59	59	61	62	
太田	人口	男	87	83	75	74
		女	95	96	87	85
		計	182	179	162	159
	世帯数	53	54	49	49	
川原	人口	男	94	88	81	83
		女	93	93	89	90
		計	187	181	170	173
	世帯数	50	50	50	56	

単位：人・世帯

			平成20年3月31日	平成21年3月31日	平成22年3月31日	平成23年3月31日
矢筈荘	人口	男	7	7	6	8
		女	43	43	44	40
		計	50	50	50	48
	世帯数	50	50	50	48	
長谷川	人口	男	71	70	71	68
		女	77	76	78	75
		計	148	146	149	143
	世帯数	42	42	45	45	
長谷	人口	男	59	56	55	58
		女	81	79	76	72
		計	140	135	131	130
	世帯数	36	36	35	34	
上本分	人口	男	101	102	101	98
		女	118	116	114	108
		計	219	218	215	206
	世帯数	73	74	73	73	
下本分	人口	男	92	78	78	78
		女	105	102	99	100
		計	197	180	177	178
	世帯数	54	54	54	56	
黒蛭	人口	男	136	128	126	123
		女	137	130	136	121
		計	273	258	262	244
	世帯数	90	88	92	89	
米原	人口	男	78	74	74	73
		女	75	75	74	72
		計	153	149	148	145
	世帯数	45	46	47	46	
立德	人口	男	57	60	58	60
		女	66	66	64	67
		計	123	126	122	127
	世帯数	40	43	42	45	
木山	人口	男	61	60	59	53
		女	58	58	57	57
		計	119	118	116	110
	世帯数	32	33	34	34	
横枕	人口	男	43	41	42	39
		女	49	50	50	48
		計	92	91	92	87
	世帯数	26	26	27	27	
清楽園	人口	男	10	10	11	9
		女	24	21	20	22
		計	34	31	31	31
	世帯数	33	30	30	30	
道場	人口	男	42	42	40	39
		女	44	43	41	39
		計	86	85	81	78
	世帯数	27	27	27	27	
大林	人口	男	78	77	72	71
		女	96	95	94	90
		計	174	172	166	161
	世帯数	58	58	59	59	

単位：人・世帯

			平成20年3月31日	平成21年3月31日	平成22年3月31日	平成23年3月31日
池田	人口	男	103	104	103	104
		女	87	90	93	96
		計	190	194	196	200
	世帯数	58	61	64	65	
永山	人口	男	90	89	84	82
		女	95	95	93	95
		計	185	184	177	177
	世帯数	54	54	54	57	
酒造野	人口	男	46	45	45	44
		女	53	53	52	48
		計	99	98	97	92
	世帯数	23	24	24	24	
宮原	人口	男	67	67	65	64
		女	75	74	69	66
		計	142	141	134	130
	世帯数	36	38	36	36	
阿佐古	人口	男	110	108	108	104
		女	131	129	128	125
		計	241	237	236	229
	世帯数	67	67	67	66	
辺田目	人口	男	54	54	52	48
		女	62	58	56	53
		計	116	112	108	101
	世帯数	33	33	34	35	
笹本	人口	男	97	101	103	108
		女	122	122	126	127
		計	219	223	229	235
	世帯数	64	66	66	66	
裏方	人口	男	15	16	16	16
		女	22	21	20	19
		計	37	37	36	35
	世帯数	16	15	15	14	
坂東	人口	男	167	179	179	185
		女	205	207	203	203
		計	372	386	382	388
	世帯数	138	143	139	145	
原部	人口	男	99	91	90	90
		女	104	97	98	91
		計	203	188	188	181
	世帯数	83	80	79	78	
新屋敷	人口	男	112	113	109	108
		女	149	141	141	142
		計	261	254	250	250
	世帯数	111	113	112	114	
上中町	人口	男	81	84	81	85
		女	112	111	109	106
		計	193	195	190	191
	世帯数	74	75	74	73	
来民中町	人口	男	88	92	92	95
		女	100	106	106	100
		計	188	198	198	195
	世帯数	73	75	77	78	

単位：人・世帯

			平成20年3月31日	平成21年3月31日	平成22年3月31日	平成23年3月31日
南古閑	人口	男	182	184	177	172
		女	207	193	184	177
		計	389	377	361	349
	世帯数	168	167	165	165	
下中町	人口	男	119	123	133	129
		女	140	144	155	144
		計	259	267	288	273
	世帯数	94	95	101	98	
来民下町	人口	男	148	147	147	158
		女	164	167	164	171
		計	312	314	311	329
	世帯数	112	114	118	122	
本裏町	人口	男	70	67	—	—
		女	80	79	—	—
		計	150	146	—	—
	世帯数	56	54	—	—	
大正町	人口	男	16	20	88	84
		女	20	22	95	91
		計	36	42	183	175
	世帯数	11	13	67	67	
駅通	人口	男	414	431	433	439
		女	454	467	465	455
		計	868	898	898	894
	世帯数	326	338	341	352	
今古閑	人口	男	34	32	31	30
		女	38	39	38	37
		計	72	71	69	67
	世帯数	27	27	27	27	
良福寺	人口	男	87	91	93	84
		女	110	109	111	103
		計	197	200	204	187
	世帯数	69	70	71	69	
下御宇田	人口	男	84	90	93	88
		女	89	91	94	95
		計	173	181	187	183
	世帯数	62	63	64	63	
中御宇田	人口	男	108	108	107	109
		女	137	139	138	138
		計	245	247	245	247
	世帯数	83	85	87	89	
上御宇田	人口	男	73	69	66	66
		女	70	70	69	68
		計	143	139	135	134
	世帯数	45	42	41	41	
高橋	人口	男	222	220	215	212
		女	229	225	227	225
		計	451	445	442	437
	世帯数	150	151	154	154	
津袋	人口	男	201	190	195	191
		女	234	232	225	224
		計	435	422	420	415
	世帯数	159	162	162	166	

単位：人・世帯

			平成20年3月31日	平成21年3月31日	平成22年3月31日	平成23年3月31日
庄	人口	男	215	212	214	209
		女	228	218	223	214
		計	443	430	437	423
	世帯数	143	144	148	146	
石淵	人口	男	194	197	194	196
		女	198	205	196	199
		計	392	402	390	395
	世帯数	129	127	129	132	
下高橋	人口	男	175	182	176	186
		女	189	188	186	191
		計	364	370	362	377
	世帯数	121	125	123	127	
小嶋	人口	男	65	61	58	59
		女	72	70	71	70
		計	137	131	129	129
	世帯数	41	42	42	42	
梶屋	人口	男	98	95	94	92
		女	102	101	96	96
		計	200	196	190	188
	世帯数	60	59	61	61	
下梶屋	人口	男	41	39	36	35
		女	44	42	46	45
		計	85	81	82	80
	世帯数	25	24	24	24	
中富	人口	男	112	111	101	95
		女	103	105	98	98
		計	215	216	199	193
	世帯数	62	62	63	62	
川北	人口	男	192	193	191	195
		女	204	202	194	195
		計	396	395	385	390
	世帯数	118	118	117	118	
川南	人口	男	101	100	95	100
		女	114	112	110	114
		計	215	212	205	214
	世帯数	69	70	67	68	
分田	人口	男	79	77	77	75
		女	100	97	98	95
		計	179	174	175	170
	世帯数	60	59	60	59	
中分田	人口	男	51	52	51	50
		女	59	59	57	55
		計	110	111	108	105
	世帯数	34	34	34	32	
下分田	人口	男	128	120	119	115
		女	128	122	127	124
		計	256	242	246	239
	世帯数	85	83	82	81	
小柳	人口	男	103	99	102	99
		女	103	103	102	99
		計	206	202	204	198
	世帯数	58	58	57	56	

単位：人・世帯

			平成20年3月31日	平成21年3月31日	平成22年3月31日	平成23年3月31日
寿楽荘	人口	男	11	10	10	8
		女	31	27	22	21
		計	42	37	32	29
	世帯数	41	36	31	28	
一本松荘	人口	男	11	9	7	8
		女	72	65	70	61
		計	83	74	77	69
	世帯数	83	74	77	69	
奥永	人口	男	124	127	125	127
		女	113	118	117	118
		計	237	245	242	245
	世帯数	65	66	65	67	
上久野	人口	男	150	147	139	134
		女	134	134	133	124
		計	284	281	272	258
	世帯数	113	112	111	109	
久野	人口	男	42	40	39	40
		女	48	47	48	47
		計	90	87	87	87
	世帯数	35	33	34	34	
宮	人口	男	100	97	96	91
		女	110	108	104	104
		計	210	205	200	195
	世帯数	71	67	68	67	
下千田	人口	男	52	48	46	42
		女	64	62	61	54
		計	116	110	107	96
	世帯数	38	37	38	36	
上千田	人口	男	57	55	56	58
		女	63	63	61	61
		計	120	118	117	119
	世帯数	40	39	39	40	
水原	人口	男	40	39	38	36
		女	56	58	53	54
		計	96	97	91	90
	世帯数	33	33	32	32	
元広	人口	男	57	55	54	52
		女	69	64	60	58
		計	126	119	114	110
	世帯数	38	36	36	36	
上広	人口	男	213	213	203	203
		女	229	228	223	221
		計	442	441	426	424
	世帯数	108	107	107	109	
下原	人口	男	47	45	47	48
		女	59	59	64	64
		計	106	104	111	112
	世帯数	33	34	36	36	
持松東	人口	男	119	120	119	121
		女	126	124	121	123
		計	245	244	240	244
	世帯数	59	59	60	60	

単位：人・世帯

			平成20年3月31日	平成21年3月31日	平成22年3月31日	平成23年3月31日
持松西	人口	男	80	78	78	80
		女	97	95	93	91
		計	177	173	171	171
	世帯数	45	45	46	48	
姫井	人口	男	104	103	96	100
		女	127	123	121	113
		計	231	226	217	213
	世帯数	75	75	72	72	
米野	人口	男	132	126	123	124
		女	152	143	138	137
		計	284	269	261	261
	世帯数	86	87	87	86	
堂米野	人口	男	52	51	50	49
		女	63	60	61	63
		計	115	111	111	112
	世帯数	28	28	27	27	
下米野	人口	男	104	103	102	100
		女	133	131	133	144
		計	237	234	235	244
	世帯数	105	103	106	125	
上岩原	人口	男	191	189	191	190
		女	210	208	211	216
		計	401	397	402	406
	世帯数	117	118	122	122	
岩原	人口	男	129	124	125	128
		女	129	122	121	129
		計	258	246	246	257
	世帯数	71	69	71	76	
春間	人口	男	64	61	59	60
		女	62	61	63	58
		計	126	122	122	118
	世帯数	41	42	42	43	
郷原	人口	男	43	41	38	38
		女	55	55	53	53
		計	98	96	91	91
	世帯数	30	29	29	30	
岩倉	人口	男	31	28	26	28
		女	32	32	31	29
		計	63	60	57	57
	世帯数	19	19	19	19	
霜野	人口	男	90	88	86	84
		女	94	93	92	89
		計	184	181	178	173
	世帯数	54	53	51	50	
仁王堂	人口	男	99	97	91	86
		女	90	91	91	87
		計	189	188	182	173
	世帯数	56	56	56	55	
北谷	人口	男	69	66	62	66
		女	60	58	58	59
		計	129	124	120	125
	世帯数	39	39	39	40	

単位：人・世帯

			平成20年3月31日	平成21年3月31日	平成22年3月31日	平成23年3月31日
梅木谷	人口	男	51	49	52	49
		女	55	56	54	55
		計	106	105	106	104
	世帯数	40	41	43	41	
大浦	人口	男	51	50	50	50
		女	62	60	59	54
		計	113	110	109	104
	世帯数	30	31	32	31	
中浦	人口	男	84	82	80	80
		女	88	84	88	87
		計	172	166	168	167
	世帯数	52	53	52	53	
姫井団地	人口	男	67	66	64	59
		女	68	69	66	68
		計	135	135	130	127
	世帯数	47	48	48	47	
一里木団地	人口	男	63	64	62	61
		女	54	58	57	53
		計	117	122	119	114
	世帯数	30	30	29	28	

住民基本台帳

	山鹿地区
	鹿北地区
	菊鹿地区
	鹿本地区
	鹿央地区

(3) 自然動態

単位:人

年次	出生(1)			死亡(2)			自然増加(1)-(2)		
	総数	男	女	総数	男	女	総数	男	女
22年計	404	207	197	752	390	362	△348	△183	△165
1月	32	15	17	79	36	43	△47	△21	△26
2月	26	9	17	67	40	27	△41	△31	△10
3月	38	17	21	53	33	20	△15	△16	1
4月	30	15	15	53	24	29	△23	△9	△14
5月	28	15	13	63	29	34	△35	△14	△21
6月	39	23	16	60	32	28	△21	△9	△12
7月	30	19	11	60	31	29	△30	△12	△18
8月	37	19	18	66	37	29	△29	△18	△11
9月	35	16	19	50	24	26	△15	△8	△7
10月	35	20	15	68	32	36	△33	△12	△21
11月	43	24	19	71	37	34	△28	△13	△15
12月	31	15	16	62	35	27	△31	△20	△11

住民基本台帳

(4) 社会動態

単位:人

年次	転入(1)			転出(2)			社会増加(1)-(2)		
	総数	男	女	総数	男	女	総数	男	女
22年計	1,531	781	750	1,688	846	842	△157	△65	△92
1月	94	49	45	91	47	44	3	2	1
2月	147	69	78	104	51	53	43	18	25
3月	303	154	149	470	256	214	△167	△102	△65
4月	260	139	121	187	87	100	73	52	21
5月	70	30	40	106	57	49	△36	△27	△9
6月	75	41	34	96	43	53	△21	△2	△19
7月	82	45	37	127	58	69	△45	△13	△32
8月	93	46	47	116	57	59	△23	△11	△12
9月	101	53	48	108	53	55	△7	0	△7
10月	135	62	73	110	65	45	25	△3	28
11月	109	63	46	89	38	51	20	25	△5
12月	62	30	32	84	34	50	△22	△4	△18

住民基本台帳

(5) 出生率・死亡率(人口千人あたり)

単位:人・%

	平成18年	平成19年	平成20年	平成21年	平成22年
推計人口	57,277	56,785	56,374	55,717	55,165
年間出生数	443	442	429	428	404
年間死亡数	655	714	712	749	752
出生率	7.73	7.78	7.61	7.68	7.32
死亡率	11.44	12.57	12.63	13.44	13.63

企画課

※ 出生率・死亡率 = $\frac{\text{年間の届出数}}{\text{各年10月1日現在熊本県推計人口}} \times 1,000$ で求めた。

(6) 高齢化率(65歳以上人口割合)

単位:人・%

	山鹿市	山鹿地区	鹿北地区	菊鹿地区	鹿本地区	鹿央地区
住民基本台帳人口	56,733	31,568	4,707	6,996	8,465	4,997
65歳以上人口	17,149	8,999	1,632	2,430	2,463	1,625
高齢化率(%)	30.23	28.51	34.67	34.73	29.10	32.52

企画課

※ 人口は平成23年3月末日現在の住民基本台帳を用いている

※ 高齢化率 = $\frac{\text{65歳以上人口}}{\text{住民基本台帳人口}} \times 100$ で求めた。

(7)男女別人口及び世帯数、人口動態(推計人口)

各年10月1日現在 単位:世帯・人

年	世帯数	人口			前1ケ年間の人口動態							社会動態				
		計	男	女	純増加	自然動態			転入				転出			社会増
						出生	死亡	自然増	県内	県外	他	県内	県外	他		
															出生	
平成17年	19,313	57,726	27,020	30,706	△325	380	617	△237	874	639	197	954	673	171	△88	
平成18年	19,433	57,277	26,846	30,431	△449	427	704	△277	957	660	142	1,036	748	147	△172	
平成19年	19,465	56,785	26,615	30,170	△492	461	674	△213	902	540	152	954	749	170	△279	
平成20年	19,598	56,374	26,449	29,925	△411	429	712	△283	927	669	121	1,055	714	76	△128	
平成21年	19,624	55,717	26,065	29,652	△657	427	757	△330	880	565	123	1,043	753	99	△328	
平成22年	19,290	55,402	25,893	29,509	△552	398	747	△349	879	551	101	1,004	645	85	△203	

熊本県推計人口調査

※推計人口とは、国勢調査による人口を基に、その後における各月の人口の動きを他の人口関連資料から得て、毎月1日現在の人口を算出したもの。
 ※平成17年10月1日現在の推計人口は、平成17年国勢調査の確定値であり、平成22年10月1日現在の人口総数と世帯数は、平成22年国勢調査の速報値。
 平成22年10月1日現在の男女別人口は、平成22年10月1日現在の熊本県推計人口(平成17年国勢調査を基にしている)の男女比で平成22年国勢調査速報値(人口総数)を按分し推計。

4 国勢調査

4 国勢調査

○ 調査の対象

調査時において、本邦内に常住している者。

※「常住している者」とは、当該住居に3か月以上にわたって住んでいるか、又は住むことになっている者をいい、3か月以上にわたって住んでいる住居 又は住むことになっている住居のない者は、調査時現在居た場所に「常住している者」とみなした。

ただし、学校教育法(昭和22年法律第26号)第1条に規定する学校、第82条の2に規定する専修学校又は第83条第1項に規定する各種学校に在学している者で、通学のために寄宿舍、下宿その他これらに類する宿泊施設に宿泊している者は、その宿泊している施設、病院又は療養所に引き続き3か月以上入院し、又は入所している者はその入院先、それ以外の者は3か月以上入院の見込みの有無にかかわらず自宅など一定の要件を満たす者については「常住している者」とみなしてその場所で調査した。

本邦内に常住している者は、外国人を含めてすべて調査の対象としたが、次の者は調査から除外した。

- (1) 外国政府の外交使節団・領事機関の構成員(随員を含む。)及びその家族
- (2) 外国軍隊の軍人・軍属及びその家族

○ 用語の解説

・人口	常住人口(調査時に調査の地域に常住している者。常住している者とは上記“調査対象”を参照)												
・年齢	調査日前日による満年齢												
・配偶関係	届出の有無に関わらず、実際の状態により区分 未婚 まだ結婚をしたことのない人 有配偶 届出の有無に関係なく、妻又は夫のある人 死別 妻又は夫と死別して独身の人 離別 妻又は夫と離別して独身の人												
・就業者	調査週間中(H17.9.24～H17.9.30)、賃金、給料、諸手当、営業収益、手数料、内職収入など、収入(現物支給を含む。)になる仕事を少しでもした人。なお、収入になる仕事をもっているが、調査週間中、少しも仕事をしなかった人のうち、次のいずれかに該当する場合は就業者とした。 (1)勤めている人で、休み始めてから30日未満の場合、又は30日以上休んでいても賃金や給料をもらったか、もらうことになっている場合 (2)個人経営の事業を営んでいる人で、休業してから30日未満の場合												
・産業	就業者について、調査週間中、その人が実際に仕事をしていた事業所の主な事業の種類(調査週間中「仕事を休んでいた」人については、その人がふだん仕事をしている事業所の事業の種類)によって分類した。なお、仕事をしていた事業所が二つ以上ある場合は、その人が主に仕事をしていた事業所の種類によって分類した。 産業分類は、日本標準産業分類(平成14年3月改訂)を基に、平成17年国勢調査の集計用に再編集したもので19項目の大分類、80項目の中分類、228項目の小分類から成っている。 なお、産業(3部門)の区分は、大分類を次のように集約したものである。												
第1次産業	<table border="0"> <tr> <td rowspan="3" style="font-size: 3em; vertical-align: middle;">{</td> <td>A 農業</td> <td rowspan="3" style="font-size: 3em; vertical-align: middle;">{</td> <td>D 鉱業</td> <td rowspan="3" style="font-size: 3em; vertical-align: middle;">{</td> <td>G 電気・ガス・熱供給・水道業</td> </tr> <tr> <td>B 林業</td> <td>E 建設業</td> <td>H 情報通信業</td> </tr> <tr> <td>C 漁業</td> <td>F 製造業</td> <td>I 運輸業</td> </tr> </table>	{	A 農業	{	D 鉱業	{	G 電気・ガス・熱供給・水道業	B 林業	E 建設業	H 情報通信業	C 漁業	F 製造業	I 運輸業
{	A 農業		{		D 鉱業		{	G 電気・ガス・熱供給・水道業					
	B 林業				E 建設業			H 情報通信業					
	C 漁業	F 製造業		I 運輸業									
第2次産業					J 卸売・小売								
第3次産業					K 金融・保険業								
					L 不動産業								
					M 飲食店、宿泊業								
					N 医療、福祉								
					O 教育、学習支援業								
					P 複合サービス事業								
					Q サービス業(他に分類されないもの)								
					R 公務(他に分類されないもの)								
常住人口 夜間人口	調査時に調査の地域に常住している人口												
従業地・通学地による人口 昼間人口	従業地・通学地集計の結果を用いて、次により算出された人口。 山鹿市の昼間人口＝山鹿市の常住人口－山鹿市からの流出人口＋山鹿市への流入人口 したがって、夜間勤務の人、夜間学校に通っている人も便宜昼間勤務、昼間通学とみなして昼間人口に含んでいる。ただし、この昼間人口には、買物客などの非定期的な移動については考慮していない。												

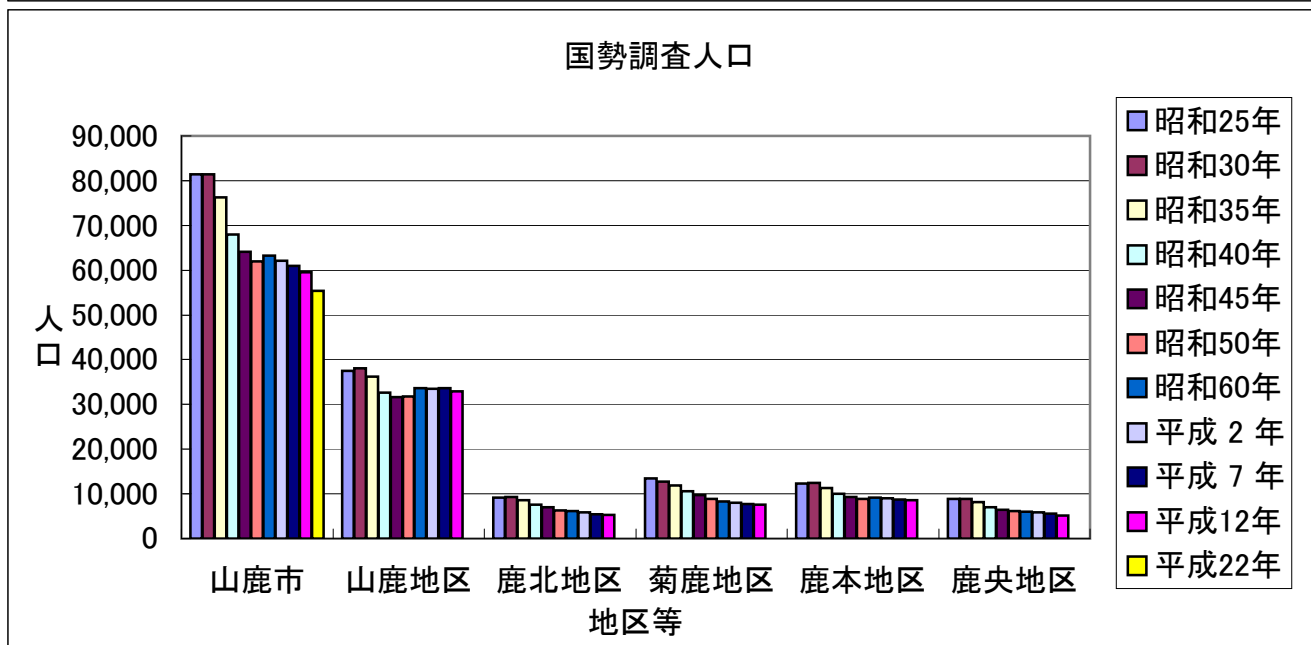
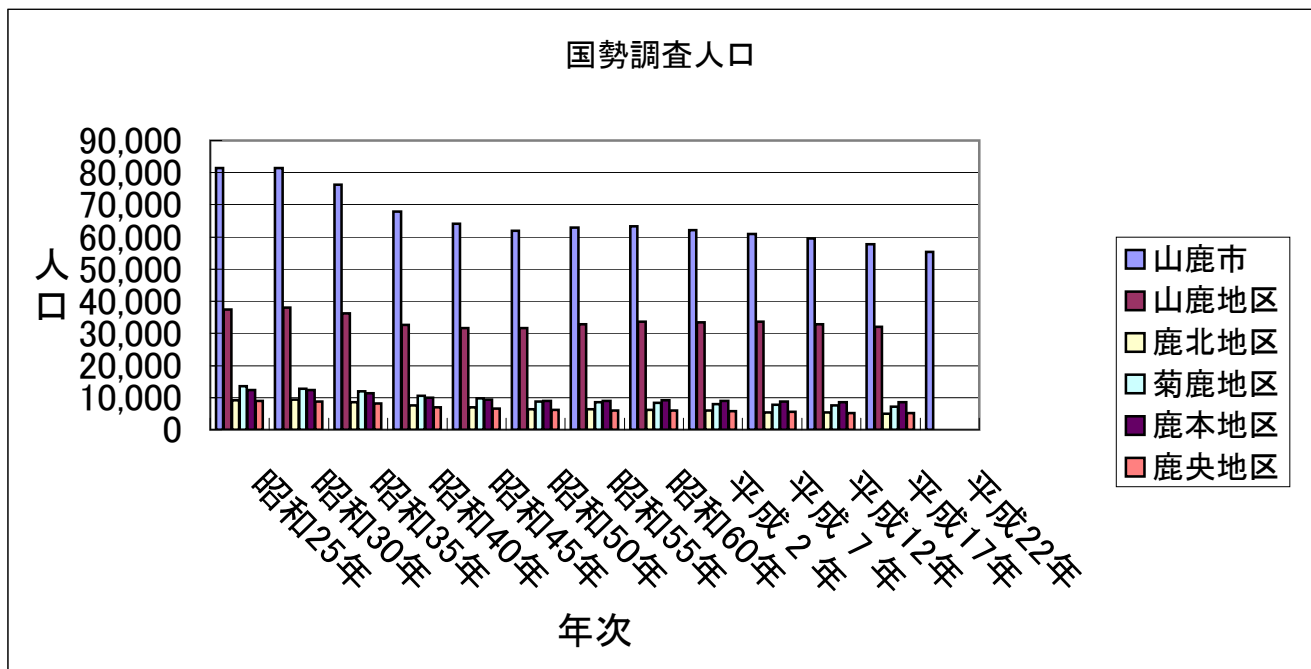
※平成22年10月1日を期日に行った国勢調査については、現在データの集計中のため、結果が分かり次第公表いたします。

(1) 国勢調査における人口推移

単位:人

年次	山鹿市	山鹿地区	鹿北地区	菊鹿地区	鹿本地区	鹿央地区
昭和25年	81,395	37,483	9,185	13,454	12,372	8,901
昭和30年	81,421	38,057	9,355	12,780	12,416	8,813
昭和35年	76,209	36,244	8,652	11,866	11,327	8,120
昭和40年	67,910	32,670	7,595	10,581	10,024	7,040
昭和45年	64,081	31,625	6,953	9,718	9,294	6,491
昭和50年	61,915	31,708	6,353	8,860	8,894	6,100
昭和55年	62,839	32,837	6,348	8,563	9,048	6,043
昭和60年	63,234	33,647	6,160	8,287	9,145	5,995
平成2年	62,150	33,441	5,891	8,002	8,975	5,841
平成7年	60,991	33,559	5,465	7,688	8,714	5,565
平成12年	59,491	32,944	5,290	7,524	8,522	5,211
平成17年	57,726	32,053	4,962	7,145	8,484	5,082
平成22年	55,402	-	-	-	-	-

※平成22年人口は速報値であるため、変更になる可能性があります。



(2) 「平成17年国勢調査」における人口ピラミッド

【山鹿市】

	1	100～	30	
	44	95～99	153	*
*	184	85～89	544	*****
****	485	85～89	1,055	*****
*****	965	80～84	1,686	*****
*****	1,532	75～79	2,114	*****
*****	1,789	70～74	2,261	*****
*****	1,746	65～69	2,107	*****
*****	1,677	60～64	1,965	*****
*****	2,262	55～59	2,316	*****
*****	2,198	50～54	2,222	*****
*****	1,788	45～49	1,850	*****
*****	1,384	40～44	1,579	*****
*****	1,349	35～39	1,499	*****
*****	1,378	30～34	1,392	*****
*****	1,406	25～29	1,400	*****
*****	1,253	20～24	1,278	*****
*****	1,536	15～19	1,425	*****
*****	1,496	10～14	1,502	*****
*****	1,326	5～9	1,220	*****
*****	1,169	0～4	1,061	*****
	男		女	

	総数	男	女
0～4	2,230	1,169	1,061
5～9	2,546	1,326	1,220
10～14	2,998	1,496	1,502
15～19	2,961	1,536	1,425
20～24	2,531	1,253	1,278
25～29	2,806	1,406	1,400
30～34	2,770	1,378	1,392
35～39	2,848	1,349	1,499
40～44	2,963	1,384	1,579
45～49	3,638	1,788	1,850
50～54	4,420	2,198	2,222
55～59	4,578	2,262	2,316
60～64	3,642	1,677	1,965
65～69	3,853	1,746	2,107
70～74	4,050	1,789	2,261
75～79	3,646	1,532	2,114
80～84	2,651	965	1,686
85～89	1,540	485	1,055
90～94	728	184	544
95～99	197	44	153
100～	31	1	30

【山鹿地区】

	0	100～	15	
	24	95～99	91	
	88	85～89	280	**
**	229	85～89	511	*****
****	452	80～84	826	*****
*****	755	75～79	1,043	*****
*****	920	70～74	1,188	*****
*****	969	65～69	1,174	*****
*****	1,011	60～64	1,160	*****
*****	1,230	55～59	1,360	*****
*****	1,167	50～54	1,219	*****
*****	981	45～49	1,023	*****
*****	754	40～44	888	*****
*****	814	35～39	904	*****
*****	847	30～34	884	*****
*****	808	25～29	829	*****
*****	728	20～24	724	*****
*****	879	15～19	797	*****
*****	807	10～14	846	*****
*****	723	5～9	692	*****
*****	701	0～4	631	*****
	男		女	

	総数	男	女
0～4	1,332	701	631
5～9	1,415	723	692
10～14	1,653	807	846
15～19	1,676	879	797
20～24	1,452	728	724
25～29	1,637	808	829
30～34	1,731	847	884
35～39	1,718	814	904
40～44	1,642	754	888
45～49	2,004	981	1,023
50～54	2,386	1,167	1,219
55～59	2,590	1,230	1,360
60～64	2,171	1,011	1,160
65～69	2,143	969	1,174
70～74	2,108	920	1,188
75～79	1,798	755	1,043
80～84	1,278	452	826
85～89	740	229	511
90～94	368	88	280
95～99	115	24	91
100～	15	0	15

【鹿北地区】

	0	100~	1	
	4	95~99	14	*
*	11	85~89	49	****
****	47	85~89	93	*****
*****	113	80~84	166	*****
*****	181	75~79	229	*****
*****	164	70~74	217	*****
*****	164	65~69	195	*****
*****	136	60~64	166	*****
*****	202	55~59	179	*****
*****	217	50~54	212	*****
*****	157	45~49	157	*****
*****	133	40~44	139	*****
*****	90	35~39	113	*****
*****	92	30~34	81	*****
*****	104	25~29	81	*****
*****	93	20~24	80	*****
*****	141	15~19	107	*****
*****	156	10~14	125	*****
*****	130	5~9	94	*****
*****	73	0~4	56	****
	男		女	

	総数	男	女
0~4	129	73	56
5~9	224	130	94
10~14	281	156	125
15~19	248	141	107
20~24	173	93	80
25~29	185	104	81
30~34	173	92	81
35~39	203	90	113
40~44	272	133	139
45~49	314	157	157
50~54	429	217	212
55~59	381	202	179
60~64	302	136	166
65~69	359	164	195
70~74	381	164	217
75~79	410	181	229
80~84	279	113	166
85~89	140	47	93
90~94	60	11	49
95~99	18	4	14
100~	1	0	1

【菊鹿地区】

	0	100~	4	
	7	95~99	23	**
**	30	85~89	75	*****
*****	71	85~89	138	*****
*****	166	80~84	257	*****
*****	248	75~79	308	*****
*****	265	70~74	329	*****
*****	236	65~69	289	*****
*****	162	60~64	199	*****
*****	270	55~59	247	*****
*****	284	50~54	258	*****
*****	248	45~49	238	*****
*****	173	40~44	195	*****
*****	131	35~39	158	*****
*****	127	30~34	112	*****
*****	130	25~29	133	*****
*****	134	20~24	158	*****
*****	186	15~19	193	*****
*****	208	10~14	206	*****
*****	141	5~9	155	*****
*****	130	0~4	118	*****
	男		女	

	総数	男	女
0~4	248	130	118
5~9	296	141	155
10~14	414	208	206
15~19	379	186	193
20~24	292	134	158
25~29	263	130	133
30~34	239	127	112
35~39	289	131	158
40~44	368	173	195
45~49	486	248	238
50~54	542	284	258
55~59	517	270	247
60~64	361	162	199
65~69	525	236	289
70~74	594	265	329
75~79	556	248	308
80~84	423	166	257
85~89	209	71	138
90~94	105	30	75
95~99	30	7	23
100~	4	0	4

【鹿本地区】

	1	100~	7	
	7	95~99	18	*
***	30	85~89	79	*****
*****	82	85~89	208	*****
*****	152	80~84	271	*****
*****	203	75~79	318	*****
*****	250	70~74	315	*****
*****	224	65~69	273	*****
*****	218	60~64	266	*****
*****	340	55~59	327	*****
*****	333	50~54	343	*****
*****	241	45~49	260	*****
*****	201	40~44	218	*****
*****	208	35~39	223	*****
*****	210	30~34	220	*****
*****	242	25~29	236	*****
*****	176	20~24	215	*****
*****	213	15~19	191	*****
*****	207	10~14	204	*****
*****	208	5~9	186	*****
*****	184	0~4	170	*****
	男		女	

	総数	男	女
0~4	354	184	170
5~9	394	208	186
10~14	411	207	204
15~19	404	213	191
20~24	391	176	215
25~29	478	242	236
30~34	430	210	220
35~39	431	208	223
40~44	419	201	218
45~49	501	241	260
50~54	676	333	343
55~59	667	340	327
60~64	484	218	266
65~69	497	224	273
70~74	565	250	315
75~79	521	203	318
80~84	423	152	271
85~89	290	82	208
90~94	109	30	79
95~99	25	7	18
100~	8	1	7

【鹿央地区】

	0	100~	3	
	2	95~99	7	
**	25	85~89	61	*****
****	56	85~89	105	*****
*****	82	80~84	166	*****
*****	145	75~79	216	*****
*****	190	70~74	212	*****
*****	153	65~69	176	*****
*****	150	60~64	174	*****
*****	220	55~59	203	*****
*****	197	50~54	190	*****
*****	161	45~49	172	*****
*****	123	40~44	139	*****
*****	106	35~39	101	*****
*****	102	30~34	95	*****
*****	122	25~29	121	*****
*****	122	20~24	101	*****
*****	117	15~19	137	*****
*****	118	10~14	121	*****
*****	124	5~9	93	*****
*****	81	0~4	86	*****
	男		女	

	総数	男	女
0~4	167	81	86
5~9	217	124	93
10~14	239	118	121
15~19	254	117	137
20~24	223	122	101
25~29	243	122	121
30~34	197	102	95
35~39	207	106	101
40~44	262	123	139
45~49	333	161	172
50~54	387	197	190
55~59	423	220	203
60~64	324	150	174
65~69	329	153	176
70~74	402	190	212
75~79	361	145	216
80~84	248	82	166
85~89	161	56	105
90~94	86	25	61
95~99	9	2	7
100~	3	0	3

(3) 産業(大分類)・男女別15歳以上就業者数

各年10月1日 単位:人

年	産業分類		山鹿市	山鹿地区	鹿北地区	菊鹿地区	鹿本地区	鹿央地区
平成 七年	第一次産業	男	3,889	1,390	592	781	540	586
		女	3,296	1,122	528	667	455	524
		計	7,185	2,512	1,120	1,448	995	1,110
	農 業	男	3,829	1,370	567	773	538	581
		女	3,281	1,117	522	664	454	524
		計	7,110	2,487	1,089	1,437	992	1,105
	林 業	男	45	8	25	8	0	4
		女	11	2	6	3	0	0
		計	56	10	31	11	0	4
	漁 業	男	15	12	0	0	2	1
		女	4	3	0	0	1	0
		計	19	15	0	0	3	1
	第二次産業	男	5,288	2,799	565	764	751	409
		女	3,344	1,704	362	495	530	253
		計	8,632	4,503	927	1,259	1,281	662
	鉱 業	男	155	67	55	9	10	14
		女	23	13	8	0	2	0
		計	178	80	63	9	12	14
	建設業	男	2,373	1,199	273	414	325	162
		女	488	247	53	95	63	30
		計	2,861	1,446	326	509	388	192
	製造業	男	2,760	1,533	237	341	416	233
		女	2,833	1,444	301	400	465	223
		計	5,593	2,977	538	741	881	456
	第三次産業	男	7,506	4,727	452	703	1,063	561
		女	7,573	4,810	496	711	1,065	491
		計	15,068	9,534	946	1,412	2,126	1,050
	電気・ガス・水道・熱供給業	男	106	86	4	4	6	6
		女	20	15	1	2	2	0
計		126	101	5	6	8	6	
運輸・通信業	男	1,155	701	59	112	165	118	
	女	181	122	11	9	25	14	
	計	1,336	823	70	121	190	132	
卸売・小売業、飲食店	男	2,332	1,510	138	222	332	130	
	女	2,717	1,804	149	215	403	146	
	計	5,049	3,314	287	437	735	276	
金融・保険業	男	184	122	7	12	29	14	
	女	271	182	15	28	28	18	
	計	455	304	22	40	57	32	
不動産業	男	46	38	0	0	6	2	
	女	19	14	0	0	5	0	
	計	65	52	0	0	11	2	
サービス業	男	2,895	1,833	176	264	401	221	
	女	4,111	2,538	300	420	563	290	
	計	7,006	4,371	476	684	964	511	
公 務	男	777	434	66	87	122	68	
	女	254	135	20	37	39	23	
	計	1,031	569	86	124	161	91	
分類不能	男	11	3	2	2	2	2	
	女	6	2	1	2	0	1	
	計	17	5	3	4	2	3	
総 計	男	16,683	8,916	1,609	2,248	2,354	1,556	
	女	14,213	7,636	1,386	1,873	2,050	1,268	
	総数	30,885	16,549	2,993	4,119	4,402	2,822	

年	産業分類		山鹿市	山鹿地区	鹿北地区	菊鹿地区	鹿本地区	鹿央地区
平成十二年	第一次産業	男	3,389	1,171	533	670	491	524
		女	2,928	983	476	579	425	465
		計	6,317	2,154	1,009	1,249	916	989
	農 業	男	3,354	1,163	520	663	487	521
		女	2,912	978	471	574	424	465
		計	6,266	2,141	991	1,237	911	986
	林 業	男	23	3	11	4	2	3
		女	7	0	4	3	0	0
		計	30	3	15	7	2	3
	漁 業	男	12	5	2	3	2	0
		女	9	5	1	2	1	0
		計	21	10	3	5	3	0
	第二次産業	男	5,183	2,731	540	753	756	403
		女	2,779	1,416	310	446	375	232
		計	7,962	4,147	850	1,199	1,131	635
	鉱 業	男	122	74	18	3	8	19
		女	15	12	2	0	1	0
		計	137	86	20	3	9	19
	建設業	男	2,236	1,110	268	383	312	163
		女	414	222	46	72	48	26
		計	2,650	1,332	314	455	360	189
	製造業	男	2,825	1,547	254	367	436	221
		女	2,350	1,182	262	374	326	206
		計	5,175	2,729	516	741	762	427
	第三次産業	男	7,290	4,502	489	742	1,037	520
		女	8,083	5,015	557	810	1,173	528
		計	15,373	9,517	1,046	1,552	2,210	1,048
電気・ガス・水道・熱供給業	男	90	76	5	2	4	3	
	女	22	19	0	2	1	0	
	計	112	95	5	4	5	3	
運輸・通信業	男	1,119	683	74	124	144	94	
	女	182	124	10	15	22	11	
	計	1,301	807	84	139	166	105	
卸売・小売業、飲食店	男	2,258	1,445	142	203	332	136	
	女	2,842	1,866	192	212	437	135	
	計	5,100	3,311	334	415	769	271	
金融・保険業	男	145	102	5	7	21	10	
	女	254	168	10	25	34	17	
	計	399	270	15	32	55	27	
不動産業	男	26	20	0	1	5	0	
	女	32	25	0	1	6	0	
	計	58	45	0	2	11	0	
サービス業	男	2,839	1,721	195	313	409	201	
	女	4,482	2,678	320	515	630	339	
	計	7,321	4,399	515	828	1,039	540	
公務	男	813	455	68	92	122	76	
	女	269	135	25	40	43	26	
	計	1,082	590	93	132	165	102	
分類不能	男	18	15	1	0	2	0	
	女	18	18	0	0	0	0	
	計	36	33	1	0	2	0	
総 計	男	15,862	8,404	1,562	2,165	2,284	1,447	
	女	13,790	7,414	1,343	1,835	1,973	1,225	
	総数	29,652	15,818	2,905	4,000	4,257	2,672	

年	産業分類		山鹿市	山鹿地区	鹿北地区	菊鹿地区	鹿本地区	鹿央地区
平成十七年	第一次産業	男	3,253	1,162	471	630	440	550
		女	2,641	888	406	522	375	450
		計	5,894	2,050	877	1,152	815	1,000
	農 業	男	3,210	1,147	465	615	437	546
		女	2,625	882	405	515	373	450
		計	5,835	2,029	870	1,130	810	996
	林 業	男	28	6	6	9	3	4
		女	6	1	1	3	1	0
		計	34	7	7	12	4	4
	漁 業	男	15	9	0	6	0	0
		女	10	5	0	4	1	0
		計	25	14	0	10	1	0
	第二次産業	男	4,775	2,532	497	676	721	349
		女	2,385	1,245	225	342	390	183
		計	7,160	3,777	722	1,018	1,111	532
	鉱 業	男	35	20	2	1	4	8
		女	3	2	0	0	1	0
		計	38	22	2	1	5	8
	建設業	男	2,000	1,040	237	323	276	124
		女	348	205	39	51	33	20
		計	2,348	1,245	276	374	309	144
	製造業	男	2,740	1,472	258	352	441	217
		女	2,034	1,038	186	291	356	163
		計	4,774	2,510	444	643	797	380
	第三次産業	男	7,247	4,435	510	718	1,044	540
		女	8,343	4,977	632	898	1,247	589
		計	15,590	9,412	1,142	1,616	2,291	1,129
	電気・ガス・水道・熱供給業	男	64	47	8	1	4	4
		女	11	11	0	0	0	0
		計	75	58	8	1	4	4
	情報通信業	男	99	60	7	12	13	7
		女	40	24	4	2	5	5
計		139	84	11	14	18	12	
運輸業	男	933	564	51	104	141	73	
	女	131	86	10	9	19	7	
	計	1,064	650	61	113	160	80	
卸売・小売業	男	1,847	1,120	134	163	306	124	
	女	2,126	1,242	183	195	374	132	
	計	3,973	2,362	317	358	680	256	
金融・保険業	男	115	80	4	8	16	7	
	女	233	153	7	17	33	23	
	計	348	233	11	25	49	30	
不動産業	男	45	33	1	2	5	4	
	女	29	22	1	0	5	1	
	計	74	55	2	2	10	5	
飲食店、宿泊業	男	467	347	23	31	41	25	
	女	931	693	43	69	81	45	
	計	1,398	1,040	66	100	122	70	
医療、福祉	男	581	414	27	49	51	40	
	女	2,579	1,433	206	355	382	203	
	計	3,160	1,847	233	404	433	243	
教育、学習支援業	男	472	311	14	37	85	25	
	女	538	330	25	47	100	36	
	計	1,010	641	39	84	185	61	
複合サービス業	男	403	190	69	54	55	35	
	女	184	75	27	36	27	19	
	計	587	265	96	90	82	54	
サービス業 (他に分類されないもの)	男	1,471	850	119	156	224	122	
	女	1,287	778	106	127	184	92	
	計	2,758	1,628	225	283	408	214	
公務 (他に分類されないもの)	男	750	419	53	101	103	74	
	女	254	130	20	41	37	26	
	計	1,004	549	73	142	140	100	
分類不能	男	50	43	3	1	3	0	
	女	43	38	1	0	3	1	
	計	93	81	4	1	6	1	
総 計	男	15,275	8,129	1,478	2,024	2,205	1,439	
	女	13,369	7,110	1,263	1,762	2,012	1,222	
	総数	28,644	15,239	2,741	3,786	4,217	2,661	

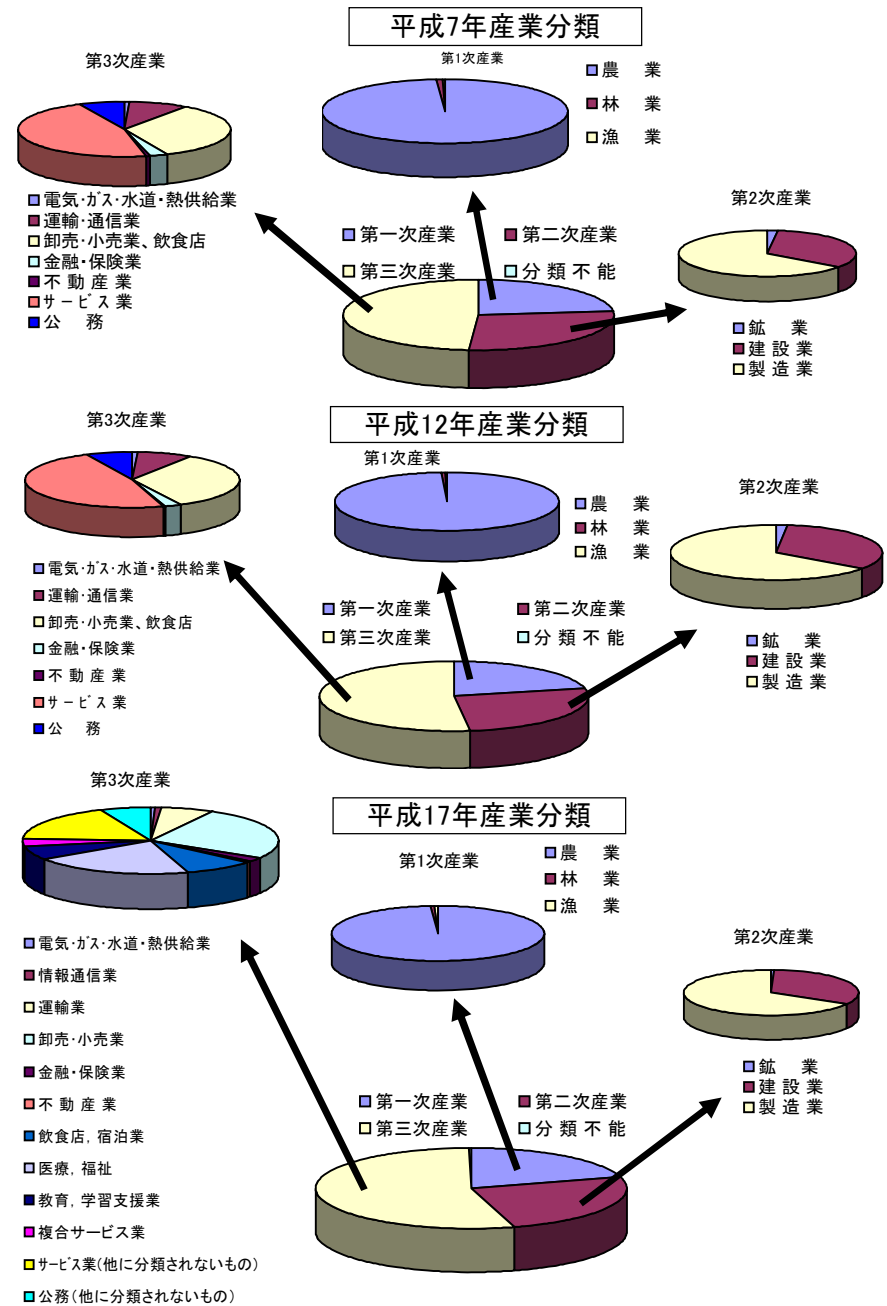
国勢調査

(4) 産業(大分類)別15歳以上就業者数の構成比

各年10月1日 単位:%

年	産業分類	山鹿市	山鹿地区	鹿北地区	菊鹿地区	鹿本地区	鹿央地区
平成七年	第一次産業	23.25	15.17	37.38	35.12	22.59	39.29
	農 業	23.01	15.02	36.35	34.85	22.52	39.12
	林 業	0.18	0.06	1.03	0.27	0.00	0.14
	漁 業	0.06	0.09	0.00	0.00	0.07	0.04
	第二次産業	27.93	27.20	30.94	30.54	29.09	23.43
	鉱 業	0.58	0.48	2.10	0.22	0.27	0.50
	建設業	9.26	8.74	10.88	12.35	8.81	6.80
	製造業	18.10	17.98	17.96	17.97	20.00	16.14
	第三次産業	48.79	57.61	31.61	34.28	48.30	37.21
	電気・ガス・水道・熱供給業	0.41	0.61	0.17	0.15	0.18	0.21
	運輸・通信業	4.33	4.97	2.34	2.94	4.32	4.68
	卸売・小売業・飲食店	16.35	20.03	9.59	10.61	16.70	9.78
	金融・保険業	1.47	1.84	0.74	0.97	1.29	1.13
	不動産業	0.21	0.31	0.00	0.00	0.25	0.07
	サービス業	22.68	26.41	15.90	16.61	21.90	18.11
	公務	3.34	3.44	2.87	3.01	3.66	3.22
	分類不能	0.06	0.03	0.10	0.10	0.05	0.11
平成十二年	第一次産業	21.28	13.59	34.72	31.23	21.51	37.01
	農 業	21.11	13.51	34.10	30.93	21.39	36.90
	林 業	0.10	0.02	0.52	0.18	0.05	0.11
	漁 業	0.07	0.06	0.10	0.13	0.07	0.00
	第二次産業	26.82	26.16	29.25	29.98	26.56	23.76
	鉱 業	0.46	0.54	0.69	0.08	0.21	0.71
	建設業	8.93	8.40	10.81	11.38	8.45	7.07
	製造業	17.43	17.22	17.76	18.53	17.89	15.98
	第三次産業	51.84	60.17	36.01	38.80	51.91	39.22
	電気・ガス・水道・熱供給業	0.38	0.60	0.17	0.10	0.12	0.11
	運輸・通信業	4.39	5.10	2.89	3.48	3.90	3.93
	卸売・小売業・飲食店	17.20	20.93	11.50	10.38	18.06	10.14
	金融・保険業	1.35	1.71	0.52	0.80	1.29	1.01
	不動産業	0.20	0.28	0.00	0.05	0.26	0.00
	サービス業	24.69	27.81	17.73	20.70	24.41	20.21
	公務	3.65	3.73	3.20	3.30	3.88	3.82
	分類不能	0.12	0.21	0.03	0.00	0.05	0.00
平成十七年	第一次産業	20.58	13.45	32.00	30.43	19.33	37.58
	農 業	20.37	13.31	31.74	29.85	19.21	37.43
	林 業	0.12	0.05	0.26	0.32	0.09	0.15
	漁 業	0.09	0.09	0.00	0.26	0.02	0.00
	第二次産業	25.00	24.79	26.34	26.89	26.35	19.99
	鉱 業	0.13	0.14	0.07	0.03	0.12	0.30
	建設業	8.20	8.17	10.07	9.88	7.33	5.41
	製造業	16.67	16.47	16.20	16.98	18.90	14.28
	第三次産業	54.43	61.76	41.66	42.68	54.33	42.43
	電気・ガス・水道・熱供給業	0.26	0.38	0.29	0.03	0.09	0.15
	情報通信業	0.49	0.55	0.40	0.37	0.43	0.45
	運輸業	3.71	4.27	2.23	2.98	3.79	3.01
	卸売・小売業	13.87	15.50	11.57	9.46	16.13	9.62
	金融・保険業	1.21	1.53	0.40	0.66	1.16	1.13
	不動産業	0.26	0.36	0.07	0.05	0.24	0.19
	飲食店、宿泊業	4.88	6.82	2.41	2.64	2.89	2.63
	医療、福祉	11.03	12.12	8.50	10.67	10.27	9.13
	教育、学習支援業	3.53	4.21	1.42	2.22	4.39	2.29
	複合サービス業	2.05	1.74	3.50	2.38	1.94	2.03
	サービス業(他に分類されないもの)	9.63	10.68	8.21	7.47	9.68	8.04
公務(他に分類されないもの)	3.51	3.60	2.66	3.75	3.32	3.76	
分類不能	0.32	0.53	0.15	0.03	0.14	0.04	

国勢調査



(5) 産業(大分類)・年齢(5歳階級)別15歳以上就業者数

単位:人・歳

		総数	農業	林業	漁業	鉱業	建設業	製造業	電気・ガス・熱供給・水道業	情報通信業	運輸業	卸売・小売業	金融・保険業	不動産業	飲食店、宿泊業	医療、福祉	教育、学習支援業	複合サービス事業	サービス業(他に分類されないもの)	公務(他に分類されないもの)	分類不能の産業
総数	男	15,325	3,210	28	15	35	2,000	2,740	64	99	933	1,847	115	45	467	581	472	403	1,471	750	50
	女	13,412	2,625	6	10	3	348	2,034	11	40	131	2,126	233	29	931	2,579	538	184	1,287	254	43
	計	28,737	5,835	34	25	38	2,348	4,774	75	139	1,064	3,973	348	74	1,398	3,160	1,010	587	2,758	1,004	93
15~19	男	219	9	-	-	-	27	79	-	-	7	39	1	-	15	9	3	4	19	5	2
	女	221	1	-	-	-	1	61	-	-	2	61	2	-	33	23	4	3	28	2	-
	計	440	10	-	-	-	28	140	-	-	9	100	3	-	48	32	7	7	47	7	2
20~24	男	922	44	-	1	-	105	308	3	5	29	141	3	-	40	48	22	22	109	32	10
	女	900	19	-	-	1	8	194	-	5	7	149	16	-	76	272	38	13	75	19	8
	計	1,822	63	-	1	1	113	502	3	10	36	290	19	-	116	320	60	35	184	51	18
25~29	男	1,248	65	-	1	-	179	299	6	14	67	195	5	2	48	93	34	30	142	61	7
	女	1,039	18	-	1	-	17	200	1	12	11	194	27	5	73	292	53	15	90	26	4
	計	2,287	83	-	2	-	196	499	7	26	78	389	32	7	121	385	87	45	232	87	11
30~34	男	1,216	73	1	1	5	133	328	8	15	72	158	7	1	41	74	48	27	138	79	7
	女	995	41	-	-	-	26	165	2	3	18	172	19	2	58	239	87	21	103	36	3
	計	2,211	114	1	1	5	159	493	10	18	90	330	26	3	99	313	135	48	241	115	10
35~39	男	1,234	96	2	1	3	125	307	4	15	101	161	17	3	43	54	49	46	110	94	3
	女	1,099	72	-	1	-	33	228	2	6	16	186	30	-	67	253	58	28	83	35	1
	計	2,333	168	2	2	3	158	535	6	21	117	347	47	3	110	307	107	74	193	129	4
40~44	男	1,262	112	-	-	-	137	330	10	9	101	165	15	3	28	44	61	40	119	84	4
	女	1,286	74	1	-	1	28	249	1	4	16	194	43	4	69	358	71	19	122	29	3
	計	2,548	186	1	-	1	165	579	11	13	117	359	58	7	97	402	132	59	241	113	7
45~49	男	1,640	152	3	-	4	282	321	11	9	128	214	23	7	38	54	65	54	160	107	8
	女	1,508	124	-	2	1	39	244	3	4	24	260	31	2	72	422	83	28	131	30	8
	計	3,148	276	3	2	5	321	565	14	13	152	474	54	9	110	476	148	82	291	137	16
50~54	男	1,950	259	2	4	3	344	341	9	17	153	213	15	6	59	63	75	73	176	136	2
	女	1,707	283	1	1	-	63	299	1	4	5	289	28	5	118	304	67	26	172	33	8
	計	3,657	542	3	5	3	407	640	10	21	158	502	43	11	177	367	142	99	348	169	10
55~59	男	1,962	372	5	2	16	332	262	9	10	160	225	18	5	64	53	63	69	187	109	1
	女	1,636	302	-	2	-	56	270	1	1	16	263	24	1	152	274	47	13	177	35	2
	計	3,598	674	5	4	16	388	532	10	11	176	488	42	6	216	327	110	82	364	144	3
60~64	男	1,098	368	1	2	1	159	80	1	1	63	125	7	7	47	45	25	24	112	26	4
	女	1,017	399	-	1	-	36	73	-	1	6	139	8	2	109	80	13	7	138	3	2
	計	2,115	767	1	3	1	195	153	1	2	69	264	15	9	156	125	38	31	250	29	6
65~69	男	1,000	520	5	1	2	111	39	1	2	32	87	2	6	33	20	15	11	100	11	2
	女	893	507	2	-	-	25	31	-	-	6	96	1	2	67	44	10	7	88	5	2
	計	1,893	1,027	7	1	2	136	70	1	2	38	183	3	8	100	64	25	18	188	16	4
70~74	男	824	555	3	-	1	53	29	1	-	15	76	2	2	7	9	9	2	55	5	-
	女	625	436	1	1	-	13	13	-	-	3	62	3	2	24	13	4	2	47	1	-
	計	1,449	991	4	1	1	66	42	1	-	18	138	5	4	31	22	13	4	102	6	-
75~79	男	525	418	5	1	-	12	14	1	2	3	26	-	-	3	8	2	-	29	1	-
	女	348	261	1	-	-	2	4	-	-	1	38	-	2	8	5	-	2	24	-	-
	計	873	679	6	1	-	14	18	1	2	4	64	-	2	11	13	2	2	53	1	-
80~84	男	186	138	1	-	-	1	3	-	-	2	20	-	2	1	6	-	1	11	-	-
	女	108	68	-	1	-	1	3	-	-	-	19	1	2	3	-	2	-	6	-	2
	計	294	206	1	1	-	2	6	-	-	2	39	1	4	4	6	2	1	17	-	2
85歳以上	男	39	29	-	1	-	-	-	-	-	-	2	-	1	-	1	1	-	4	-	-
	女	30	20	-	-	-	-	-	-	-	-	4	-	-	2	-	1	-	3	-	-
	計	69	49	-	1	-	-	-	-	-	-	6	-	1	2	1	2	-	7	-	-
平均年齢	男	49	63	62	53	52	48	41	44	42	47	46	47	56	45	43	46	46	47	45	39
	女	48	63	64	55	38	50	43	42	37	44	46	42	52	47	42	42	43	48	42	45
	計	48	63	62	54	51	48	42	44	41	47	46	44	54	47	42	44	45	48	44	41

平成17年国勢調査

(6) 常住人口(夜間人口)と従業地・通学地による人口(昼間人口)／合併後の範囲

単位:人

平成12年	合計				男				女			
	総数	就業者	通学者	その他	総数	就業者	通学者	その他	総数	就業者	通学者	その他
常住人口 (夜間人口)	59,491	29,688	8,538	21,265	27,759	15,880	4,357	7,522	31,732	13,808	4,181	13,743
当地に常住する就業者・通学者	38,226	29,688	8,538		20,237	15,880	4,357		17,989	13,808	4,181	
当地で従業・通学する者	36,235	27,145	9,090		18,760	13,977	4,783		17,475	13,168	4,307	
自市町村で従業・通学	30,641	22,946	7,695		15,364	11,416	3,948		15,277	11,530	3,747	
自宅	8,970	8,970	0		4,845	4,845	0		4,125	4,125	0	
自宅外	21,671	13,976	7,695		10,519	6,571	3,948		11,152	7,405	3,747	
他市区町村で従業・通学	7,585	6,742	843		4,873	4,464	409		2,712	2,278	434	
県内	7,221	6,405	816		4,589	4,194	395		2,632	2,211	421	
他県	364	337	27		284	270	14		80	67	13	
他市区町村に常住	5,594	4,199	1,395		3,396	2,561	835		2,198	1,638	560	
県内	5,361	3,978	1,383		3,203	2,379	824		2,158	1,599	559	
他県	233	221	12		193	182	11		40	39	1	
従業地・通学地による人口 (昼間人口)	57,500	27,145	9,090	21,265	26,282	13,977	4,783	7,522	31,218	13,168	4,307	13,743

平成12年国勢調査

平成17年	合計				男				女			
	総数	就業者	通学者	その他	総数	就業者	通学者	その他	総数	就業者	通学者	その他
常住人口 (夜間人口)	57,627	28,737	7,356	21,534	26,968	15,325	3,789	7,854	30,659	13,412	3,567	13,680
当地に常住する就業者・通学者	36,093	28,737	7,356		19,114	15,325	3,789		16,979	13,412	3,567	
当地で従業・通学する者	33,844	26,320	7,524		17,493	13,527	3,966		16,351	12,793	3,558	
自市町村で従業・通学	28,072	21,592	6,480		14,091	10,737	3,354		13,981	10,855	3,126	
自宅	7,826	7,826	0		4,340	4,340	0		3,486	3,486	0	
自宅外	20,246	13,766	6,480		9,751	6,397	3,354		10,495	7,369	3,126	
他市区町村で従業・通学	8,021	7,145	876		5,023	4,588	435		3,018	2,577	441	
県内	7,584	6,780	804		4,682	4,286	396		2,902	2,494	408	
他県	437	365	72		341	302	39		99	63	33	
他市区町村に常住	5,772	4,728	1,044		3,402	2,790	612		2,370	1,938	432	
県内	5,507	4,470	1,037		3,189	2,582	607		2,318	1,888	430	
他県	265	258	7		213	208	5		52	50	2	
従業地・通学地による人口 (昼間人口)	55,378	26,320	7,524	21,534	25,347	13,527	3,966	7,854	30,011	12,773	3,558	13,680

平成17年国勢調査

(7) 高齢単身者数・年齢(5歳階級)

単位:人

		総数	65~69	70~74	75~79	80~84	85歳以上
平成十二年	山鹿市	1,755	363	427	423	312	230
	男	324	84	76	61	51	52
	女	1,431	279	351	362	261	178
	山鹿地区	1,089	237	267	250	191	144
	男	197	51	47	37	33	29
	女	892	186	220	213	158	115
	鹿北地区	113	23	34	21	25	10
	男	23	10	8	2	3	-
	女	90	13	26	19	22	10
	菊鹿地区	159	34	39	40	26	20
	男	35	5	5	8	7	10
	女	124	29	34	32	19	10
	鹿本地区	257	48	59	67	49	34
	男	42	10	10	7	5	10
	女	215	38	49	60	44	24
鹿央地区	137	21	28	45	21	22	
男	27	8	6	7	3	3	
女	110	13	22	38	18	19	
平成十七年	山鹿市	2,018	369	448	486	404	311
	男	428	107	104	92	69	56
	女	1,590	262	344	394	335	255

国勢調査

(8) 住宅の建て方・住宅の所有の関係別住宅に住む一般世帯及び一般世帯員等

単位:人・世帯

	住宅の所有の関係	総数	一戸建	長屋建	共同住宅						その他	
					総数	建物全体の階数			世帯が住んでいる階			
						1・2階建	3～5	6～10	1・2階	3～5		6～10
世帯数	住宅に住む世帯	19,048	15,580	1,530	1,893	1,397	400	96	1,604	248	41	45
	主世帯	18,917	15,467	1,526	1,882	1,388	398	96	1,593	248	41	42
	持ち家	14,535	14,381	74	58	28	3	27	35	8	15	22
	公営・公団・公社の借家	1,399	94	1,120	185	1	129	55	57	106	22	-
	民営の借家	2,668	922	293	1,444	1,279	160	5	1,360	82	2	9
	給与住宅	315	70	39	195	80	106	9	141	52	2	11
	間借り	131	113	4	11	9	2	-	11	-	-	3
世帯人員	住宅に住む世帯	55,946	48,252	3,730	3,854	2,797	847	210	3,230	544	80	110
	主世帯	55,630	47,959	3,726	3,839	2,785	844	210	3,215	544	80	106
	持ち家	45,347	45,011	147	123	66	6	51	82	12	29	66
	公営・公団・公社の借家	3,677	298	2,923	456	1	339	116	151	264	41	-
	民営の借家	5,937	2,448	578	2,893	2,592	286	15	2,739	150	4	18
	給与住宅	669	202	78	367	126	213	28	243	118	6	22
	間借り	316	293	4	15	12	3	-	15	-	-	4
1世帯当たり人員	住宅に住む世帯	2.9	3.1	2.4	2.0	2.0	2.1	2.2	2.0	2.2	2	2
	主世帯	2.9	3.1	2.4	2.0	2.0	2.1	2.2	2.0	2.2	2	3
	持ち家	3.1	3.1	2.0	2.1	2.4	2.0	1.9	2.3	1.5	2	3
	公営・公団・公社の借家	2.6	3.2	2.6	2.5	1.0	2.6	2.1	2.7	2.5	2	-
	民営の借家	2.2	2.7	2.0	2.0	2.0	1.8	3.0	2.0	1.8	2	2
	給与住宅	2.1	2.9	2.0	1.9	1.6	2.0	3.1	1.7	2.3	3	2
	間借り	2.4	2.6	1.0	1.4	1.3	1.5	-	1.4	-	-	1
1世帯当たり延べ面積 (㎡)	住宅に住む世帯	114.2	128.5	53.7	45.9	43.8	50.3	57.3	44.9	50.4	57	82
	主世帯	114.6	129.1	53.8	46.0	43.9	50.4	57.3	45.0	50.4	57	86
	持ち家	132.9	133.4	84.1	82.5	95.7	81.7	68.9	91.3	70.1	69	112
	公営・公団・公社の借家	54.5	70.8	53.6	51.7	39.0	52.5	50.0	54.2	50.7	50	-
	民営の借家	53.2	71.1	47.4	42.9	42.5	45.1	59.1	42.8	44.4	48	60
	給与住宅	58.5	81.0	49.5	52.5	47.9	54.9	65.7	51.0	56.4	60	54
	間借り	46.4	49.0	27.2	31.0	32.3	24.9	-	31.0	-	-	34
1人当たり延べ面積 (㎡)	住宅に住む世帯	38.9	41.5	22.0	22.5	21.9	23.7	26.2	22.3	23.0	29	34
	主世帯	39.0	41.6	22.0	22.5	21.9	23.8	26.2	22.3	23.0	29	34
	持ち家	42.6	42.6	42.4	38.9	40.6	40.8	36.5	39.0	46.8	36	37
	公営・公団・公社の借家	20.7	22.3	20.5	21.0	39.0	20.0	23.7	20.5	20.4	27	-
	民営の借家	23.9	26.8	24.0	21.4	21.0	25.2	19.7	21.2	24.3	24	30
	給与住宅	27.6	28.1	24.7	27.9	30.4	27.3	21.1	29.6	24.9	20	27
	間借り	19.3	18.9	27.2	22.7	24.2	16.6	-	22.7	-	-	25

平成17年国勢調査

(9) 5歳階級別配偶関係(総数)

2人以上の一般世帯

単位:人

	総数	男					女				
		総数	未婚	有配偶	死別	離別	総数	未婚	有配偶	死別	離別
総数	52,152	24,966	8,991	14,886	498	583	27,186	7,913	15,060	3,074	1,104
～15歳	7,723	3,964	3,964	-	-	-	3,759	3,759	-	-	-
15～19	2,827	1,437	1,433	4	-	-	1,390	1,377	10	-	3
20～24	2,353	1,174	1,021	146	-	7	1,179	961	197	1	19
25～29	2,594	1,286	787	471	1	26	1,308	694	554	3	57
30～34	2,592	1,257	552	658	-	47	1,335	369	857	6	103
35～39	2,742	1,284	338	884	4	57	1,458	230	1,086	7	130
40～44	2,853	1,314	265	969	1	79	1,539	127	1,237	20	153
45～49	3,435	1,654	244	1,304	10	93	1,781	104	1,503	33	140
50～54	4,118	2,018	205	1,691	13	109	2,100	89	1,793	65	151
55～59	4,128	2,026	94	1,819	29	83	2,102	71	1,789	110	132
60～64	3,242	1,514	40	1,399	35	39	1,728	40	1,470	152	65
65～69	3,418	1,599	27	1,498	53	20	1,819	25	1,484	255	51
70～74	3,494	1,640	15	1,562	51	12	1,854	27	1,396	395	32
75～79	3,012	1,388	2	1,300	78	8	1,624	17	1,049	524	29
80～84	2,008	846	4	745	97	-	1,162	11	491	631	26
85～89	1,060	401	-	328	70	3	659	9	121	513	9
90～94	438	135	-	99	36	-	303	2	23	274	4
95～99	108	29	-	9	20	-	79	1	-	78	-
100歳～	7	-	-	-	-	-	7	-	-	7	-

1人の一般世帯(単独世帯)

	総数	男					女				
		総数	未婚	有配偶	死別	離別	総数	未婚	有配偶	死別	離別
総数	3,992	1,489	664	180	297	294	2,503	531	109	1,432	400
～15歳	-	-	-	-	-	-	-	-	-	-	-
15～19	29	15	15	-	-	-	14	14	-	-	-
20～24	170	75	75	-	-	-	95	92	2	-	1
25～29	206	115	109	4	-	2	91	87	2	1	1
30～34	167	113	91	10	-	12	54	50	1	-	3
35～39	94	61	48	6	1	5	33	25	3	-	4
40～44	99	61	38	7	-	14	38	18	2	2	13
45～49	187	122	65	21	-	30	65	25	5	4	29
50～54	270	160	72	30	5	47	110	23	15	16	56
55～59	408	211	71	47	11	73	197	37	19	47	91
60～64	344	128	37	13	23	44	216	39	11	102	63
65～69	369	107	25	16	31	32	262	36	8	157	56
70～74	448	104	11	8	60	20	344	34	19	256	32
75～79	486	92	4	8	64	10	394	33	15	316	24
80～84	404	69	2	10	50	4	335	13	6	292	19
85～89	204	31	-	-	29	1	173	3	1	162	6
90～94	88	17	-	-	16	-	71	2	-	67	2
95～99	16	7	1	-	6	-	9	-	-	8	-
100歳～	3	1	-	-	1	-	2	-	-	2	-

平成17年国勢調査

(10) 年齢別高齢者夫婦世帯数

単位:人

	総数	妻						
		60歳未満	60～64	65～69	70～74	75～79	80～84	85歳以上
山鹿市	78	2,538	409	699	697	485	195	53
夫	60歳未	-	8	-	7	1	-	-
	60～64	-	34	-	25	8	1	-
	65～69	72	648	319	278	47	3	1
	70～74	4	756	76	338	313	25	3
	75～79	2	631	9	76	282	243	19
	80～84	-	328	5	5	49	175	91
	85歳以	-	175	-	2	6	39	81

平成17年国勢調査

5 事業所

5 事業所 — 事業所・企業統計調査結果から —

○ 調査の対象

調査日現在、国内に所在するすべての事業所。ただし、次の事業所は調査対象外とした。

- (1) 日本標準産業分類(平成14年3月7日総務省告示第139号)の「大分類A—「農業」、大分類B—「林業」及び「大分類C—「漁業」に属する個人経営の事業所(いわゆる農・林・漁家)
- (2) 日本標準産業分類の「中分類83—その他の生活関連サービス業(小分類832家事サービス業に限る)」(いわゆる住み込みのお手伝いさん)及び「中分類94—外国公務」に属する事業所(大使館、領事館など)

○ 用語の解説

- | | |
|------|---|
| ・事業所 | 事業所とは、経済活動の場所ごとの単位であって、原則として次の要件を備えているものをいう。
ア 経済活動が、単一の経営主体のもとで一定の場所(一区画)を占めて行われていること。
イ 物の生産や販売、サービスの提供が、従業者と設備を有して、継続的に行われていること。 |
| ・従業者 | 従業者とは、調査日現在、当該事業所に所属して働いているすべての人をいう。
したがって、他の会社や下請先などの別経営の事業所へ派遣している人も含まれる。
一方、当該事業所で働いている人であっても、他の会社や下請先などの別経営の事業所から派遣されているなど、当該事業所から賃金・給与(現物給与を含む。)を支給されていない人は従業者に含めない。
なお、個人経営の事業所の家族従業者は、賃金・給与を支給されていなくても従業者とした。 |

※「総務省HP」の「3総務省統計局ホームページ(事業所・企業統計調査<http://www.stat.go.jp/data/jigyou/2006/index.htm>)」「平成18年事業所・企業統計調査」より抜粋

(1)産業(大分類)別事業所数及び従業者数

単位:社・人

調査年	産業 地区	農 林 漁 業		鉱 業		建 設 業		製 造 業		電 気 ・ ガ ス ・ 熱 供 給 ・ 水 道 業		運 輸 ・ 通 信 業	
		事業所数	従業者数	事業所数	従業者数	事業所数	従業者数	事業所数	従業者数	事業所数	従業者数	事業所数	従業者数
平成13年	山 鹿 市	12	109	7	107	295	1,843	178	3,517	6	121	70	899
	山鹿地区	7	49	7	107	153	973	88	1,865	6	121	43	558
	鹿北地区	1	13	—	—	34	245	22	407	—	—	5	43
	菊鹿地区	2	6	—	—	30	232	14	185	—	—	6	43
	鹿本地区	2	41	—	—	44	266	37	826	—	—	8	163
	鹿央地区	—	—	—	—	34	127	17	234	—	—	8	92
	産業	卸売・小売業・飲食店	金 融 ・ 保 険 業		不 動 産 業		サ ー ビ ス 業		公 務		全 産 業		
	地区	事業所数	従業者数	事業所数	従業者数	事業所数	従業者数	事業所数	従業者数	事業所数	従業者数	事業所数	従業者数
	山 鹿 市	1,158	5,832	35	378	41	123	911	7,299	40	936	2,753	21,164
	山鹿地区	808	4,227	30	316	34	110	599	4,974	18	523	1,793	13,823
	鹿北地区	68	285	1	2	—	—	59	423	6	93	196	1,511
	菊鹿地区	67	183	—	—	—	—	70	472	5	91	194	1,212
	鹿本地区	184	1,012	4	60	7	13	133	1,060	6	119	425	3,560
	鹿央地区	31	125	—	—	—	—	50	370	5	110	145	1,058

事業所・企業統計調査

単位:社・人

調査年	産業 地区	農 林 漁 業		鉱 業		建 設 業		製 造 業		電 気 ・ ガ ス ・ 熱 供 給 ・ 水 道 業		情 報 通 信 業	
		事業所数	従業者数	事業所数	従業者数	事業所数	従業者数	事業所数	従業者数	事業所数	従業者数	事業所数	従業者数
平成18年	山 鹿 市	15	98	6	73	261	1,650	163	3,328	6	116	6	41
	山鹿地区	6	43	5	67	136	838	77	1,831	6	116	6	41
	鹿北地区	1	1	-	-	31	195	22	274	-	-	-	-
	菊鹿地区	4	14	1	6	29	263	15	197	-	-	-	-
	鹿本地区	3	37	-	-	42	264	35	819	-	-	-	-
	鹿央地区	1	3	-	-	23	90	14	207	-	-	-	-
	産業	運 輸 業		卸 売 ・ 小 売 業		金 融 ・ 保 険 業		不 動 産 業		飲 食 店 ・ 宿 泊 業		医 療 ・ 福 祉	
	地区	事業所数	従業者数	事業所数	従業者数	事業所数	従業者数	事業所数	従業者数	事業所数	従業者数	事業所数	従業者数
	山 鹿 市	38	623	719	4,098	34	309	47	85	328	1,818	184	3,197
	山鹿地区	21	352	456	2,752	27	242	40	73	276	1,507	113	2,242
	鹿北地区	4	30	58	253	1	2	-	-	13	53	8	141
	菊鹿地区	2	33	51	149	-	-	-	-	15	107	17	178
	鹿本地区	5	127	127	817	6	65	7	12	23	150	38	483
	鹿央地区	6	81	27	127	-	-	-	-	1	1	8	153
	産業	教 育 ・ 学 習 支 援 業		複 合 サ ー ビ ス 事 業		サ ー ビ ス 業 (他に分類されないもの)		公 務		全 産 業			
	地区	事業所数	従業者数	事業所数	従業者数	事業所数	従業者数	事業所数	従業者数	事業所数	従業者数		
	山 鹿 市	73	1,069	48	1,019	559	2,226	37	856	2,524	20,606		
	山鹿地区	43	595	26	818	372	1,589	19	651	1,629	13,757		
	鹿北地区	5	69	6	53	35	114	5	50	189	1,235		
	菊鹿地区	6	72	7	63	41	98	4	46	192	1,226		
	鹿本地区	13	240	3	50	83	316	5	64	390	3,444		
鹿央地区	6	93	6	35	28	109	4	45	124	944			

事業所・企業統計調査

6 農林業

6 農林業 — 農林業センサス結果から —

○ 調査の対象

農林業経営体調査においては、規定(「農林業経営体」参照)に該当するすべての農林業経営体を調査の対象とする。

○ 用語の解説

・農林業経営体

農林産物の生産を行うか又は委託を受けて農林業作業を行い、生産又は作業に係る面積・頭数が次のいずれかに該当する事業を行う者をいう。

(1) 経営耕地面積が30a以上の規模の農業

(2) 農作物の作付面積又は栽培面積、家畜の飼養頭羽数又は出荷羽数、その他の事業の規模が次の農林業経営体の外形基準以上の農業

①	露地野菜作付面積	15a
②	施設野菜作付面積	350㎡
③	果樹栽培面積	10a
④	露地花き栽培面積	10a
⑤	施設花き栽培面積	250㎡
⑥	搾乳牛飼養頭数	1頭
⑦	肥育牛飼養頭数	1頭
⑧	豚飼養頭数	15頭
⑨	採鶏卵飼養羽数	150羽
⑩	ブロイラー年間出荷羽数	1,000羽
⑪	その他	調査期日前1年間における農業生産物の総販売額が50万円に相当する事業の規模

(3) 権原に基づいて育林又は伐採(立木竹のみを譲り受けてする伐採を除く。)を行うことができる山林(以下「保有山林」という。)の面積が3ha以上の規模の林業(育林又は伐採を適切に実施するものに限る。)

(4) 農作業の受託の事業

(5) 委託を受けて行う育林若しくは素材生産又は立木を購入して行う素材生産の事業

・経営耕地面積

農林業経営体が経営している耕地(けい畔を含む田、畑及び樹園地)の面積をいい、自ら耕作している耕地(自作地)と、他から借りて耕作している耕地(借入耕地)の合計である。

経営耕地 = 所有地(田、畑及び樹園地) - 貸付耕地 - 耕作放棄地 + 借入耕地

・所有地

農林業経営体が所有している耕地(けい畔を含む田、畑及び樹園地)及び耕作放棄地の合計であり、他に貸し付けている耕地も含む。

・貸付耕地

他人に貸し付けている自己所有の耕地をいう。

・所有地

他人から耕作を目的に借り入れている耕地をいう。

・耕作放棄地面積

以前耕作していた土地で、過去1年以上作物を作付け(栽培)せず、この数年の間に、再び作付け(栽培)する意思のない土地をいう。

・農家

調査期日現在で、経営耕地面積が10a以上の農業を営む世帯又は経営耕地面積が10a未満であっても、調査期日前1年間における農産物販売金額が15万円以上あった世帯。

「農業を営む」とは、営利又は自家消費のために耕種、養畜、養蚕又は自家生産の農産物を原料とする加工を行うことをいう。

・販売農家

経営耕地面積が30a以上又は調査期日前1年間における農産物販売金額が50万円以上の農家をいう。

・自給的農家

経営耕地面積が30a未満で、かつ、調査期日前1年間における農産物販売金額が50万円未満の農家をいう。

・土地持ち非農家

農家以外で耕地及び耕作放棄地を5a以上所有している世帯をいう。

経営耕地面積		非農家		→ 農家	
		10a未満		10a以上 30a未満	30a以上
非農家	15万円未満	土地持ち非農家	自給的農家		販売農家
↓ 農家	15万円以上 50万円未満				
	50万円未満				

- ・農業従事者 調査期日前1年間に自営農業に150日以上従事した者をいう。
- ・専業農家 世帯員の中に兼業従事者が1人もいない農家をいう。
- ・兼業農家 世帯員の中に兼業従事者が1人以上いる農家をいう。
- ・兼業従事者 調査期日前1年間に他に雇用されて仕事に従事した者又は農業以外の自営業に従事した者をいう。
- ・第1種兼業農家 農業所得を主とする兼業農家をいう。
- ・第2種兼業農家 農業所得を従とする兼業農家をいう。

		世帯員に兼業従事者が	
		いない農家	いる農家
農家所得	農業所得が主	専業農家	第1種兼業農家
	農業所得が従		第2種兼業農家

- ・生産年齢人口 15歳から64歳の者をいう。
- ・農業従事者 満15歳以上の世帯員のうち調査期日前1年間に自営農業に従事した者をいう。
- ・農業就業人口 自営農業に従事した世帯員(農業従事者)のうち、「調査期日前1年間に自営農業のみに従事した者」又は「農業とそれ以外の仕事の両方に従事した者のうち、自営農業が主の者」をいう。
- ・基幹的農業従事者 農業に主として従事した世帯員(農業就業人口)のうち、調査期日前1年間のふだんの主な状態が「仕事に従事していた者」のことをいう。

区 分		仕事への従事状況				
		農業のみに従事	農業とその他の仕事の両方に従事		その他の仕事のみに従事	仕事に従事しなかった
			農業が主	その他の仕事为主		
ふだんの主な状態	主に仕事	基幹的農業従事者		農業従事者		
	主に家事や育児	農業就業人口				
	その他					

※熊本県HP「熊本県のデータ」の「2005年農林業センサス<http://www.pref.kumamoto.jp/site/statistics/2005nourin.html>」
「1利用者のために」より抜粋

(1)総農家数

単位:戸

市町村名		総農家数	販売農家数		自給的農家数		土地持ち非農家数
平成17年	熊本県計	74173	54298	19875		37608	
	山鹿市	4,607	3,433	1,174		1,983	
	山鹿地区	1,458	1,062	396		797	
	鹿北地区	786	534	252		186	
	菊鹿地区	1,125	834	291		352	
	鹿本地区	558	467	91		274	
	鹿央地区	680	536	144		374	
平成22年	熊本県計	66,869	46,480	20,389		40,526	
	山鹿市	4,221	2,996	1,225		2,208	
	山鹿地区	1,302	923	379		883	
	鹿北地区	748	486	262		200	
	菊鹿地区	1,071	775	296		383	
	鹿本地区	443	335	108		373	
	鹿央地区	657	477	180		369	

農林業センサス

(2)専兼業別農家数

単位:戸

市町村名		計	専業農家			兼業農家		
				男子生産年齢人口がいる	女子生産年齢人口がいる		第1種兼業農家	第2種兼業農家
平成17年	熊本県計	54,298	17,662	10,105	10,074	36,636	10,608	26,028
	山鹿市	3,433	1,125	552	578	2,308	616	1,692
	山鹿地区	1,062	434	238	234	628	189	439
	鹿北地区	534	126	51	60	408	105	303
	菊鹿地区	834	200	71	81	634	111	523
	鹿本地区	467	163	71	73	304	107	197
	鹿央地区	536	202	121	130	334	104	230
平成22年	熊本県計	46,480	17,620	9,276	8,602	28,860	7,779	21,081
	山鹿市	2,996	1,108	484	442	1,888	468	1,420
	山鹿地区	923	386	178	161	537	159	378
	鹿北地区	486	161	62	56	325	69	256
	菊鹿地区	775	219	75	62	556	85	471
	鹿本地区	335	146	70	65	189	72	117
	鹿央地区	477	196	99	98	281	83	198

農林業センサス

(3)年齢別農業就業人口(販売農家)

単位:人

市町村名		市町村名			年齢階層別												
		計	男	女	15~19	20~24	25~29	30~34	35~39	40~44	45~49	50~54	55~59	60~64	65~69	70~74	75~
平成17年	熊本県計	106,343	53,403	52,940	2,311	1,621	1,819	2,315	3,347	4,773	6,266	8,570	9,494	11,839	16,464	17,886	19,638
	山鹿市	6,442	3,248	3,194	102	61	71	112	160	201	267	532	580	753	1,092	1,125	1,386
	山鹿地区	2,136	1,106	1,030	19	23	25	57	65	79	90	175	217	256	350	360	420
	鹿北地区	958	473	485	30	7	10	8	12	30	37	86	64	111	182	151	230
	菊鹿地区	1,365	658	707	34	13	6	12	20	27	48	97	100	138	251	251	368
	鹿本地区	889	452	437	5	10	12	14	25	21	34	83	87	103	147	160	188
	鹿央地区	1,094	559	535	14	8	18	21	38	44	58	91	112	145	162	203	180
平成22年	熊本県計	87,136	45,320	41,816	1,075	1,013	1,324	1,802	2,233	3,151	4,380	5,978	8,447	10,690	11,295	13,995	21,753
	山鹿市	5,214	2,728	2,486	32	26	40	74	93	127	173	252	543	640	753	955	1,506
	山鹿地区	1,701	909	792	13	9	15	26	46	36	70	86	162	223	246	303	466
	鹿北地区	789	416	373	7	6	3	7	5	12	26	32	94	85	110	159	243
	菊鹿地区	1,178	595	583	3	5	8	8	8	17	23	38	115	130	161	238	424
	鹿本地区	632	339	293	2	3	8	18	10	20	19	35	77	78	98	111	153
	鹿央地区	914	469	445	7	3	6	15	24	42	35	61	95	124	138	144	220

農林業センサス

(4)経営耕地面積規模別農家数(販売農家)

単位:戸

市町村名		計	経営耕地なし	0.3ha未満	0.3~0.5	0.5~1.0	1.0~1.5	1.5~2.0	2.0~3.0	3.0~5.0	5.0~10.0	10.0~20.0	20.0~
平成17年	熊本県計	54,298		529	8,584	15,943	9,914	6,461	6,984	4,154	1,520	182	27
	山鹿市	3,433	-	23	449	1,078	691	459	430	235	68	0	0
	山鹿地区	1,062	-	8	114	303	209	154	139	107	28	0	0
	鹿北地区	534	-	5	78	210	91	62	65	20	3	0	0
	菊鹿地区	834	-	1	123	305	181	88	84	41	11	0	0
	鹿本地区	467	-	5	53	118	105	76	66	32	12	0	0
	鹿央地区	536	-	4	81	142	105	79	76	35	14	0	0
平成22年	熊本県計	46,480	137	334	6,923	14,138	8,443	5,342	5,690	3,635	1,540	263	35
	山鹿市	2,996	6	16	336	953	615	403	349	212	103	3	0
	山鹿地区	923	2	6	88	240	191	134	117	97	47	1	0
	鹿北地区	486	1	0	60	204	104	42	48	24	3	0	0
	菊鹿地区	775	0	1	106	267	156	109	83	37	15	1	0
	鹿本地区	335	1	8	42	98	63	45	36	26	15	1	0
	鹿央地区	477	2	1	40	144	101	73	65	28	23	0	0

農林業センサス

(5)農業経営組織別農家数(販売農家)

単位:戸

市町村名	合計	単一経営																	標準一複合経営	複合経営
		計	稲作	麦類作	雑穀・いも類・豆類	工芸農作物	露地野菜	施設野菜	果樹類	花き・花木	その他の作物	酪農	肉用牛	養豚	養鶏	養蚕	その他の畜産			
平成17年	熊本県計	48,117	33,574	16,647	82	454	1,349	1,321	4,982	5,469	904	271	693	1,064	208	104	5	21	11,084	3,459
	山鹿市	3,073	1,806	910	5	12	81	57	393	155	65	18	42	49	10	8	1	0	914	353
	山鹿地区	979	613	350	0	1	31	17	143	31	12	2	9	11	3	3	0	0	276	90
	鹿北地区	451	219	61	0	3	21	29	27	38	23	7	0	8	1	1	0	0	141	91
	菊鹿地区	715	392	250	0	3	10	5	32	58	3	6	12	12	1	0	0	0	242	81
	鹿本地区	441	210	114	4	0	1	3	42	1	23	1	14	4	3	0	0	0	152	79
	鹿央地区	487	372	135	1	5	18	3	149	27	4	2	7	14	2	4	1	0	103	12
平成22年	熊本県計	42,338	30,151	14,720	27	498	978	1,563	4,505	4,933	771	217	530	1,172	133	89	1	14	9,302	2,885
	山鹿市	2,793	1,587	876	0	5	41	50	298	170	50	4	31	49	6	7	0	0	921	285
	山鹿地区	858	530	345	0	1	12	21	88	26	11	0	7	14	3	2	0	0	262	66
	鹿北地区	440	194	76	0	0	16	19	19	45	9	2	0	7	0	1	0	0	170	76
	菊鹿地区	721	349	221	0	0	6	6	24	71	3	1	6	11	0	0	0	0	282	90
	鹿本地区	331	208	110	0	1	4	1	50	0	22	0	12	6	2	0	0	0	85	38
	鹿央地区	443	306	124	0	3	3	3	117	28	5	1	6	11	1	4	0	0	122	15

農林業センサス

(6)農産物販売金額規模別農家数(販売農家)

単位:戸

市町村	計	販売なし	50万未満	50~100万円	100~200	200~300	300~500	500~700	700~1000	1000~1500	1500~2000	2000~3000	3000~5000	5000~1億円	1~3億円	3~5億円	5億円	
平成17年	熊本県計	54,298	6,181	13,587	7,340	6,051	3,048	3,805	2,924	3,515	3,917	1,600	1,178	646	351	150	3	2
	山鹿市	3,433	360	907	479	387	200	283	175	225	237	82	52	28	11	7	0	0
	山鹿地区	1,062	83	251	147	113	74	102	75	84	78	28	13	8	3	3	0	0
	鹿北地区	534	83	140	72	59	38	57	21	27	22	6	3	3	1	2	0	0
	菊鹿地区	834	119	283	135	124	33	34	24	33	26	11	6	6	0	0	0	0
	鹿本地区	467	26	93	76	57	35	44	21	41	37	17	11	7	2	0	0	0
	鹿央地区	536	49	140	49	34	20	46	34	40	74	20	19	4	5	2	0	0
平成22年	熊本県計	46,480	4,142	12,822	6,759	5,012	2,881	3,236	2,500	2,965	2,933	1,317	925	559	305	117	5	2
	山鹿市	2,996	203	909	460	347	204	212	163	176	167	77	38	23	10	7	0	0
	山鹿地区	923	65	242	135	105	65	79	56	60	62	27	14	7	4	2	0	0
	鹿北地区	486	46	160	68	63	40	42	32	18	7	4	1	1	1	3	0	0
	菊鹿地区	775	54	302	146	112	50	38	20	19	21	8	5	0	0	0	0	0
	鹿本地区	335	4	75	55	36	25	20	26	35	30	12	7	7	2	1	0	0
	鹿央地区	477	34	130	56	31	24	33	29	44	47	26	11	8	3	1	0	0

農林業センサス

(7)経営耕地の状況(販売農家)

単位:戸・ha

		経営耕地総面積	田									
			田のある農家数	面積計	稲を作った田				稲以外の作物だけを作った田		何も作らなかった田	
					農家数	面積	二毛作をした田		農家数	面積	農家数	面積
							農家数	面積				
平成17年	熊本県計	82,382	48,997	55,844	46,874	37,828	7,668	7,320	25,201	13,867	16,068	4,148
	山鹿市	4,890	3,265	3,305	3,151	2,150	553	465	1,936	879	1,256	276
	山鹿地区	1,676	1,029	1,284	1,007	839	159	148	565	321	446	121
	鹿北地区	644	479	270	439	180	20	5	303	76	85	14
	菊鹿地区	1,060	799	639	782	428	90	64	450	128	448	81
	鹿本地区	716	461	642	452	390	238	202	355	219	127	32
	鹿央地区	795	497	473	471	315	46	45	263	133	150	27
平成22年	熊本県計	73,836	41,532	48,669	38,058	32,296	5,747	5,820	19,601	12,230	14,186	4,144
	山鹿市	4,586	2,865	3,111	2,691	1,998	315	335	1,534	772	1,332	340
	山鹿地区	1,636	894	1,259	870	817	129	147	449	309	448	134
	鹿北地区	584	446	263	409	182	20	4	270	66	90	15
	菊鹿地区	1,051	742	644	722	429	75	53	366	110	462	105
	鹿本地区	530	326	463	265	262	66	79	240	164	118	37
	鹿央地区	785	457	481	425	308	25	53	209	124	214	49

		畑(樹園地を除く。)										樹園地	
		畑のある農家数	面積計	普通作物を作った畑				牧草専用地		何も作らなかった畑		樹園地のある農家数	面積計
				農家数	面積	飼料用作物だけを作った畑		農家数	面積	農家数	面積		
						農家数	面積						
平成17年	熊本県計	26,019	15,488	22,673	13,101	3,117	4,392	456	640	6,820	1,747	14,403	11,051
	山鹿市	1,952	856	1,668	713	149	120	18	11	582	132	1,211	728
	山鹿地区	615	291	523	239	38	31	9	4	211	47	145	104
	鹿北地区	258	82	235	65	4	3	1	5	39	12	407	293
	菊鹿地区	482	159	407	128	63	39	3	0	146	31	483	262
	鹿本地区	184	70	136	57	22	25	2	1	71	14	14	3
	鹿央地区	413	257	367	226	22	22	3	1	115	29	162	65
平成22年	熊本県計	23,262	14,961	18,339	8,025	2,265	3,510	798	1,578	7,111	1,849	12,885	10,205
	山鹿市	1,832	822	1,413	534	112	97	19	12	741	179	1,219	652
	山鹿地区	583	275	447	184	37	31	2	2	253	58	156	102
	鹿北地区	269	87	241	70	5	2	3	4	49	10	377	234
	菊鹿地区	469	152	336	70	29	26	9	5	230	52	509	254
	鹿本地区	141	64	87	31	27	23	1	0	51	10	16	3
	鹿央地区	370	244	302	179	14	15	4	2	158	49	161	59

農林業センサス

(8)水陸稲、麦類、大豆及び指定野菜の作付面積及び収穫量

単位: ha,kg,t

年	農作物	作付面積	10a当たり 収 量	収穫量
平成 18 年	水 稲	2,370	—	10,800
	小 麦	470	—	1,470
	二条大麦	79	—	206
	裸 麦	—	—	—
	大 豆	152	—	223
	な す (冬春)	5	—	550
	きゅうり (夏秋)	12	—	246
	きゅうり (冬春)	5	—	180
	にんじん (春夏)	34	—	748
年	農作物	作付面積	10a当たり 収 量	収穫量
平成 19 年	水 稲	2,300	542	12,500
	小 麦	420	327	1,380
	二条大麦	55	369	203
	裸 麦	3	300	9
	大 豆	123	162	199
	な す (冬春)	3	9,270	278
	きゅうり (夏秋)	11	2,410	265
	きゅうり (冬春)	4	3,300	132
	にんじん (春夏)	25	2,100	525

※指定野菜とは、消費量が相対的に多く又は多くなることが見込まれる野菜であって、その種類、通常の出荷時期等により政令で定める種別に属するものをいう。現在、14種類の野菜が指定されている。
山鹿市では、なす（冬春）、きゅうり（秋夏・冬春）、にんじん（春夏）が野菜指定産地として指定されている。

単位: ha,kg,t

年	農作物	作付面積	10a当たり 収量	収穫量
平成20年	水稲	2,250	541	1,220
	小麦	404	379	1,530
	二条大麦	73	389	284
	裸麦	5	330	17
	大豆	104	161	167
	なす(冬春)	3	9,000	270
	きゅうり(夏秋)	8	2,300	184
	きゅうり(冬春)	4	3,200	128
	にんじん(春夏)	25	2,000	500
年	農作物	作付面積	10a当たり 収量	収穫量
平成21年	水稲	2,230	529	11,800
	小麦	369	236	871
	二条大麦	54	248	134
	裸麦	4	121	5
	大豆	100	194	194
	なす(冬春)	3	9,100	273
	きゅうり(夏秋)	7	2,360	165
	きゅうり(冬春)	3	3,100	93
	にんじん(春夏)	-	-	-

農林水産統計

※平成21年に「にんじん」は指定野菜からはずれた。

(9) 家畜飼養農家数及び頭羽数

単位:戸, 頭, 千羽, 群

年	市町村	乳用牛		肉用牛		馬		豚		採卵鶏		ブロイラー		みつばち	
		飼養農家数	頭数	飼養農家数	頭数	飼養農家数	頭数	飼養農家数	頭数	飼養農家数	羽数	飼養農家数	羽数	飼養農家数	群数
平成17年	山鹿市	58	2,282	149	5,043	5	36	16	12,849	8	266	6	217	1	30
平成18年	山鹿市	54	2,184	151	4,637	1	4	10	9,114	7	222	5	201	1	30
平成19年	山鹿市	48	2,101	139	3,773	3	16	13	10,890	7	182	4	127	1	30
平成20年	山鹿市	45	2,067	139	3,713	3	16	13	11,647	6	205	5	152	2	35
平成21年	山鹿市	41	1,946	130	4,201	3	67	11	8,226	6	257	5	175	2	50

熊本県畜産統計より

※みつばちについては「平成21年みつばち飼育関係集計表(熊本県農林水産部)」

7 工業

7 工業 — 工業統計調査結果から —

○ 調査の対象

工業統計調査は、工業の実態を明らかにすることを目的とし、日本産業分類に掲げる大分類E—製造業に属する事業所(国に属する事業所を除く)を対象に実施している。調査年の西暦末尾が0・3・5・8年に当たる年は全事業所を調査の対象とし、それ以外の年は従業者3人以下の事業所を調査の対象から除いている。

○ 用語の解説

・事業所	一般に工場、製作所あるいは加工所などと呼ばれているような、一区画を占めて主として製造及び加工を行っているもの。
・従業者	従業者とは、個人事業主及び無給家族従業者、常用労働者。(臨時雇用者は除く) また、常用労働者とは、次のいずれかに該当する者をいう。 ① 期間を決めず、又は1か月を超える期間を定めて雇用されている者 ② 日々又は1ヶ月以内の期間を限って雇われていた者のうち、その月とその前の月にそれぞれ18日以上雇われた者 ③ 人材派遣会社からの派遣従業者、親企業からの出向従業者などは、上記に準じて扱う ④ 重役、理事などの役員のうち、常時勤務して毎月給与の支払いを受けている者 ⑤ 事業主の家族で、その事業所に常時勤務して毎月給与の支払いを受けている者
・製造品出荷額等	1年間における製造品出荷額、加工賃収入額及びその他の収入額の合計であり、消費税及び内国消費税額を含む。 ○製造品の出荷 その事業所の所有に属する原材料によって製造されたものを、その年に事業所から出荷した場合をいう。(同一企業に属する他事業所へ引き渡したものの、自家使用されたもの及び委託販売に出したものを含む) ○加工賃収入額 他の企業の所有に属する原材料又は製品に賃加工して引き渡したのに対して、受け取った加工賃及び受け取るべき加工賃。 ○その他の収入 上記の①及び②以外の収入額。(例えば、転売収入、修理料収入額、冷蔵保管料及び自家発電の余剰電力の販売収入等)

<算式>

$$\begin{aligned} \text{付加価値額} &= \text{製造品出荷額等} + (\text{製造品年末在庫額} - \text{製造品年初在庫額}) \\ &\quad + (\text{半製品及び仕掛品年末価額} - \text{半製品及び仕掛品年初価額}) \\ &\quad - (\text{消費税を除く内国消費税額} + \text{推計消費税額}) \\ &\quad - \text{原材料使用額等} - \text{減価償却額} \end{aligned}$$

熊本県HP「熊本県のデータ」の「工業統計調査」「1工業統計調査について及び4集計項目の説明」より抜粋
<http://www.pref.kumamoto.jp/site/statistics/list1282-2256.html>

(1)産業中分類別 事業所数、従業者数、製造品出荷額等及び付加価値額の対前年比較表(従業者4人以上の事業所)

		事業所数				従業者数				製造品出荷額等(万円)				付加価値額(万円)(29人以下の事業所は粗付加価値額)			
		平成20年	平成21年			平成20年	平成21年			平成20年	平成21年			平成20年	平成21年		
				構成比	前年比			構成比	前年比			構成比	前年比			構成比	前年比
	総数	99	92	100.0%	93%	3,200	3133	100.0%	98%	7,082,755	6,290,723	100.0%	89%	3,580,378	3,121,953	100.0%	87%
09	食料品	26	25	27.2%	96%	560	539	17.2%	96%	659,675	541,040	8.6%	82%	177,329	155,484	5.0%	88%
10	飲料	4	3	3.3%	75%	69	61	1.9%	88%	92,677	86,432	1.4%	93%	41,943	39,471	1.3%	94%
11	繊維	4	4	4.3%	100%	306	299	9.5%	98%	233,144	230,310	3.7%	99%	106,052	106,158	3.4%	100%
12	木材	7	5	5.4%	71%	113	100	3.2%	88%	206,861	178,879	2.8%	86%	74,029	51,886	1.7%	70%
13	家具	1	1	1.1%	100%	6	5	0.2%	83%	X	X	X	X	X	X	X	X
14	パルプ・紙	1	1	1.1%	100%	11	11	0.4%	100%	X	X	X	X	X	X	X	X
15	印刷	2	2	2.2%	100%	12	11	0.4%	92%	X	X	X	X	X	X	X	X
16	化学	1	2	2.2%	200%	59	71	2.3%	120%	X	X	X	X	X	X	X	X
17	石油・石炭	-	-	-	-	-	-	-	-	-	-	-	-	-	-	-	-
18	プラスチック	9	8	8.7%	89%	271	272	8.7%	100%	304,676	344,341	5.5%	113%	90,467	124,159	4.0%	137%
19	ゴム製品	1	1	1.1%	100%	25	23	0.7%	92%	X	X	X	X	X	X	X	X
20	皮革	-	-	-	-	-	-	-	-	-	-	-	-	-	-	-	-
21	窯業・土石	7	7	7.6%	100%	101	96	3.1%	95%	248,516	241,222	3.8%	97%	143,044	138,607	4.4%	97%
22	鉄鋼	2	2	2.2%	100%	54	53	1.7%	98%	X	X	X	X	X	X	X	X
23	非鉄金属	-	-	-	-	-	-	-	-	-	-	-	-	-	-	-	-
24	金属製品	6	7	7.6%	117%	75	127	4.1%	169%	99,130	152,511	2.4%	154%	53,963	81,572	2.6%	151%
25	はん用機器	-	-	-	-	-	-	-	-	-	-	-	-	-	-	-	-
26	生産用機器	8	6	6.5%	75%	121	102	3.3%	84%	103,075	85,094	1.4%	83%	72,026	63,066	2.0%	88%
27	業務用機器	2	1	1.1%	50%	41	54	1.7%	132%	X	X	X	X	X	X	X	X
28	電子部品	2	2	2.2%	100%	63	56	1.8%	89%	X	X	X	X	X	X	X	X
29	電気機器	7	6	6.5%	86%	881	849	27.1%	96%	3,473,785	2,969,604	47.2%	85%	2,466,849	2,096,842	67.2%	85%
30	情報通信機器	1	2	2.2%	200%	117	133	4.2%	114%	X	X	X	X	X	X	X	X
31	輸送用機器	4	3	3.3%	75%	146	105	3.4%	72%	280,860	179,145	2.8%	64%	89,488	41,764	1.3%	47%
32	その他	4	4	4.3%	100%	169	166	5.3%	98%	483,891	398,210	6.3%	82%	62,303	66,947	2.1%	107%

工業統計調査

※「X」は、該当事業所が1又は2事業所に関する数字であるため、統計の秘密保護の立場から内容を秘匿したもの。また、3以上の事業所に関する数字でも、秘匿した事業所に関する数字が前後の関係から判明する場合も、「X」で表している。

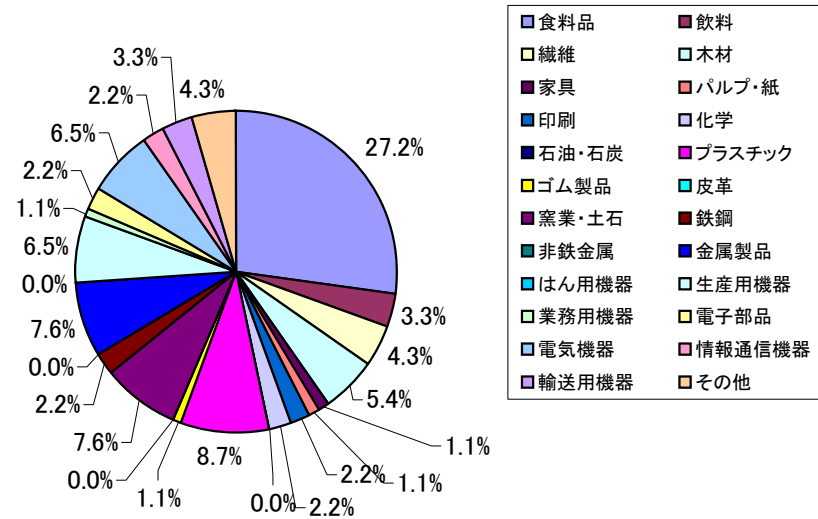
(2)従業員規模別 事業所数、従業員数及び製造品出荷額等(従業員4人以上の事業所)

	全体			4～9人			10～19人			20～29人			30～49人		
	事業所数	従業員数 (人)	製造品出荷額等 (万円)	事業所数	従業員数 (人)	製造品出荷額等 (万円)	事業所数	従業員数 (人)	製造品出荷額等 (万円)	事業所数	従業員数 (人)	製造品出荷額等 (万円)	事業所数	従業員数 (人)	製造品出荷額等 (万円)
平成18年度	99	3,045	6,658,309	35	217	208,167	26	350	357,517	17	421	644,483	8	301	x
平成19年度	99	3,182	7,112,533	34	213	x	26	354	304,134	17	421	530,035	8	288	377,623
平成20年度	99	3,200	7,082,755	33	206	206,888	25	343	269,114	19	453	593,242	7	259	480,101
平成21年度	92	3,133	6,290,723	28	171	177,089	26	361	337,674	17	426	495,447	6	226	368,221

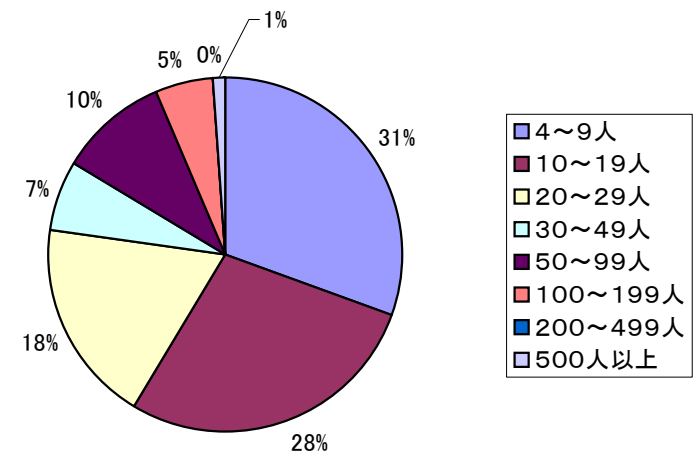
	50～99人			100～199人			200～499人			500人以上		
	事業所数	従業員数 (人)	製造品出荷額等 (万円)	事業所数	従業員数 (人)	製造品出荷額等 (万円)	事業所数	従業員数 (人)	製造品出荷額等 (万円)	事業所数	従業員数 (人)	製造品出荷額等 (万円)
平成18年度	5	322	335,400	7	851	1,401,825	-	-	-	1	583	x
平成19年度	6	363	317,164	7	848	1,717,828	-	-	-	1	695	x
平成20年度	8	529	393,169	6	725	x	-	-	-	1	685	x
平成21年度	9	619	663,802	5	609	x	-	-	-	1	721	x

工業統計調査

平成21年度産業中分類別事業所割合



平成21年度従業員規模別事業所割合



8 商業

8 商業—商業統計調査結果から—

○ 調査の対象

商業統計調査の範囲は、日本標準産業分類(平成14年総務省告示第139号)に掲げる「大分類J—卸売・小売業」に属する事業所を対象とする。

簡易調査は、民営(国、地方公共団体以外)の事業所を対象としている。例えば、会社、官公庁、学校、工場などの構内にある別経営の事業所(売店等)、また、店舗を有しないで商品を販売する訪問販売、通信・カタログ販売などの事業所も調査の対象とする。しかし、民営の事業所であっても、駅の改札口内、劇場内、運動競技場内、有料道路内など料金を支払って出入りする有料施設内の事業所は調査の対象としない。ただし、有料の公園、遊園地、テーマパーク内にある別経営の事業所については調査の対象とする。

なお、調査期日に休業もしくは清算中、季節営業であっても専従の従業者がいる事業所は対象とする。

○ 用語の解説

・事業所 (商業事業所)	原則として一定の場所(一区画)を占めて「有体的商品を購入して販売する事業所」であって、一般的に卸売業、小売業といわれる事業所をいう。
・卸売業	主として次の業務を行う事業所をいう。 ①小売業者又は他の卸売業者に商品を販売する事業所 ②産業用使用者(建設業、製造業、運輸業、飲食店、宿泊業、病院、学校、官公庁等)に業務用として商品を大量又は多額に販売する事業所 ③主として業務用に使用される商品(事務用機械及び家具、病院・美容院・レストラン・ホテルなどの設備、産業用機械(農業用器具を除く)、建設材料(木材、セメント、板ガラス、かわらなど)など)を販売する事業所 ④製造業の会社が別の場所に経営している自己製品卸売事業所(主として統括的管理的事務を行っている事業所を除く) ⑤商品を卸売し、かつ同種商品の修理を行う事業所 なお、修理料収入の方が多くても同種商品を販売している場合は修理業とせず卸売業とする。 ⑥主として手数料を得て他の事業所のために商品の売買の代理又は仲立を行う事業所(代理商、仲立業) 代理商、仲立業には、一般的に、買継商、仲買人、農産物集荷業と呼ばれている事業所が含まれる。
・小売業	主として次の業務を行う事業所をいう。 ①個人(個人経営の農林漁家への販売を含む)又は家庭用消費者のために商品を販売する事業所 ②産業用使用者に少量又は少額に商品を販売する事業所 ③商品を販売し、かつ、同種商品の修理を行う事業所 なお、修理料収入額の方が多くても、同種商品を販売している場合は修理業とせず小売業とする。ただし、修理のみを専業としている事業所は、修理業(大分類Q—サービス業(他に分類されないもの))とする。この場合、修理のために部品などを取り替えても商品の販売とはしない。 ④製造小売事業所(自店で製造した商品をその場所で家庭用消費者に販売する事業所) ⑤ガソリンスタンド ⑥主として無店舗販売を行う事業所(販売する場所そのものは無店舗であっても、商品の販売活動を行うための拠点となる事務所などがある訪問販売又は通信・カタログ販売事業所)で、主として個人又は家庭用消費者に販売する事業所 ⑦別経営の事業所 官公庁、会社、工場、団体、遊園地などの中にある売店で他の事業所によって経営されている場合はそれぞれ独立した事業所として小売業に分類する。
・従業者	平成19年6月1日現在で当該事業所の業務に従事している従業者をいう。従業者とは「個人業主」、「無給の家族従業者」、「有給役員」、「常用雇用者」の計をいう。
・年間商品販売額	平成18年4月1日から平成19年3月31日までの1年間の当該事業所における有体商品の販売額をいい、消費税額を含む。
・商品手持額	平成19年3月末現在で、販売目的で保有している全ての手持商品額(仕入れ時の原価による)。
・売場面積(小売業のみ)	平成19年6月1日現在で、事業所が商品を販売するために実際に使用している売場の延床面積(食堂・喫茶、屋外展示場(植木、石材等)、配送所、階段、連絡通路、エレベーター、エスカレーター、休憩室、洗面所、事務室、倉庫、他に貸している店舗(テナント)分等は除く)をいう。

※「経済産業省HP」の「統計」より<http://www.meti.go.jp/statistics/>の「商業 周期 商業統計調査」平成19年商業統計確報の統計表(全表)の産業編利用上の注意)より抜粋

(1)平成19年産業分類小分類別 従業者規模別 事業所数、従業者数、年間商品販売額、その他の収入額、商品手持額、売場面積

単位：人、万円、㎡

産業小分類	事業所数 (所)	従業者規模									従業者数	年間商品販売額	その他の収入額	商品手持額	売場面積
		うち法人数	2人以下	3人～4人	5人～9人	10人～19人	20人～29人	30人～49人	50人～99人	100人以上					
計	665	313	301	150	125	58	11	13	6	1	3,759	6,725,769	207,801	519,323	79,416
卸売業	73	39	22	21	20	6	3	—	1	—	434	1,721,339	28,867	57,003	—
49 各種商品卸売業	—	—	—	—	—	—	—	—	—	—	—	—	—	—	—
491 各種商品卸売業	—	—	—	—	—	—	—	—	—	—	—	—	—	—	—
50 繊維・衣服等卸売業	—	—	—	—	—	—	—	—	—	—	—	—	—	—	—
501 繊維品卸売業（衣服、身の回り品を除く）	—	—	—	—	—	—	—	—	—	—	—	—	—	—	—
502 衣服・身の回り品卸売業	—	—	—	—	—	—	—	—	—	—	—	—	—	—	—
51 飲食品卸売業	33	11	11	8	8	3	2	—	1	—	231	868,959	16,307	26,606	—
511 農畜産物・水産物卸売業	19	6	6	5	7	—	—	—	1	—	122	446,454	15,979	11,419	—
512 食料・飲料卸売業	14	5	5	3	1	3	2	—	—	—	109	422,505	328	15,187	—
52 建築材料、鉱物・金属材料等卸売業	15	10	2	7	5	1	—	—	—	—	70	216,782	9,598	9,698	—
521 建築材料卸売業	7	5	—	4	2	1	—	—	—	—	39	129,039	8,607	6,212	—
522 化学製品卸売業	2	2	1	1	—	—	—	—	—	—	6	—	X	X	X
523 鉱物・金属材料卸売業	3	3	—	—	3	—	—	—	—	—	18	68,582	991	1,351	—
524 再生資源卸売業	3	—	1	2	—	—	—	—	—	—	7	X	X	X	—
53 機械器具卸売業	10	7	4	2	3	1	—	—	—	—	47	152,511	1,381	9,266	—
531 一般機械器具卸売業	—	—	—	—	—	—	—	—	—	—	—	—	—	—	—
532 自動車卸売業	8	6	3	1	3	1	—	—	—	—	41	X	X	X	—
533 電気機械器具卸売業	2	1	1	1	—	—	—	—	—	—	6	X	X	X	—
539 その他の機械器具卸売業	—	—	—	—	—	—	—	—	—	—	—	—	—	—	—
54 その他の卸売業	15	11	5	4	4	1	1	—	—	—	86	483,087	1,581	11,433	—
541 家具・建具・じゅう器等卸売業	1	—	1	—	—	—	—	—	—	—	2	X	X	X	—
542 医薬品・化粧品等卸売業	3	1	2	—	—	1	—	—	—	—	18	46,323	1,000	1,828	—
549 他に分類されない卸売業	11	10	2	4	4	—	1	—	—	—	66	X	X	X	—
2 小売業	592	274	279	129	105	52	8	13	5	1	3,325	5,004,430	178,934	462,320	79,416
55 各種商品小売業	3	3	—	—	—	—	2	—	—	1	149	291,868	—	20,972	7,865
551 百貨店、総合スーパー	1	1	—	—	—	—	—	—	—	1	104	X	X	X	X
559 その他の各種商品小売業（従業者が常時50人未満のもの）	2	2	—	—	—	—	2	—	—	—	45	X	X	X	X
56 織物・衣服・身の回り品小売業	70	37	37	18	13	2	—	—	—	—	214	240,836	3,362	48,723	8,293
561 呉服・服地・寝具小売業	13	3	9	2	1	1	—	—	—	—	38	22,989	84	6,054	643
562 男子服小売業	7	4	3	2	2	—	—	—	—	—	21	29,663	—	7,599	1,391
563 婦人・子供服小売業	32	18	18	7	6	1	—	—	—	—	94	137,569	66	21,779	4,614
564 靴・履物小売業	4	4	1	1	2	—	—	—	—	—	18	18,417	1,520	4,214	502
569 その他の織物・衣服・身の回り品小売業	14	8	6	6	2	—	—	—	—	—	43	32,198	1,692	9,077	1,143
57 飲食品小売業	217	85	105	44	27	30	2	7	2	—	1,335	1,703,950	63,879	60,325	21,196
571 各種食料品小売業	23	16	5	7	1	2	2	5	1	—	378	711,666	41,367	22,672	7,932
572 酒小売業	31	6	25	5	1	—	—	—	—	—	54	50,243	308	4,365	1,147
573 食肉小売業	17	8	5	7	4	1	—	—	—	—	67	70,461	1,000	1,770	1,197
574 鮮魚小売業	6	4	2	1	2	1	—	—	—	—	31	34,024	—	316	424
575 野菜・果実小売業	10	2	4	2	1	2	—	1	—	—	87	99,463	18,328	3,303	1,207
576 菓子・パン小売業	27	12	10	9	6	2	—	—	—	—	112	55,328	—	3,062	1,406
577 米穀類小売業	7	2	4	3	—	—	—	—	—	—	14	20,991	836	935	295
579 その他の飲食品小売業	96	35	50	10	12	22	—	1	1	—	592	661,774	2,040	23,902	7,588
58 自動車・自転車小売業	52	27	22	12	10	7	1	—	—	—	255	502,431	80,668	33,761	1,035
581 自動車小売業	49	26	19	12	10	7	1	—	—	—	250	500,728	80,480	33,626	855
582 自転車小売業	3	1	3	—	—	—	—	—	—	—	5	1,703	188	135	180
59 家具・じゅう器・家庭用機械器具小売業	43	15	24	9	6	1	—	3	—	—	233	414,075	3,436	83,486	13,058
591 家具・建具・畳小売業	13	4	8	3	2	—	—	—	—	—	38	29,327	150	5,343	428
592 機械器具小売業	18	7	8	4	3	1	—	2	—	—	128	269,005	2,586	55,500	7,990
599 その他のじゅう器小売業	12	4	8	2	1	—	—	1	—	—	67	115,743	700	22,643	4,640
60 その他の小売業	207	107	91	46	49	12	3	3	3	—	1,139	1,851,270	27,589	215,053	27,969
601 医薬品・化粧品小売業	30	19	11	11	6	2	—	—	—	—	122	127,416	652	28,729	1,550
602 農耕用品小売業	18	11	6	3	8	1	—	—	—	—	79	160,006	7,863	15,570	1,990
603 燃料小売業	42	34	11	7	20	3	1	—	—	—	233	742,536	7,063	25,294	247
604 書籍・文房具小売業	18	9	6	1	4	2	—	3	2	—	314	114,038	6,149	26,997	2,721
605 スポーツ用品・がん具・娯楽用品・楽器小売業	11	3	6	2	2	1	—	—	—	—	42	52,897	42	17,383	1,273
606 写真機・写真材料小売業	2	—	1	1	—	—	—	—	—	—	5	X	X	X	X
607 時計・眼鏡・光学機械小売業	13	7	7	4	2	—	—	—	—	—	36	32,782	1,149	6,660	910
609 他に分類されない小売業	73	24	43	17	7	3	2	—	1	—	308	X	X	X	X

※Xは秘密保護上、数値を公表しないもの

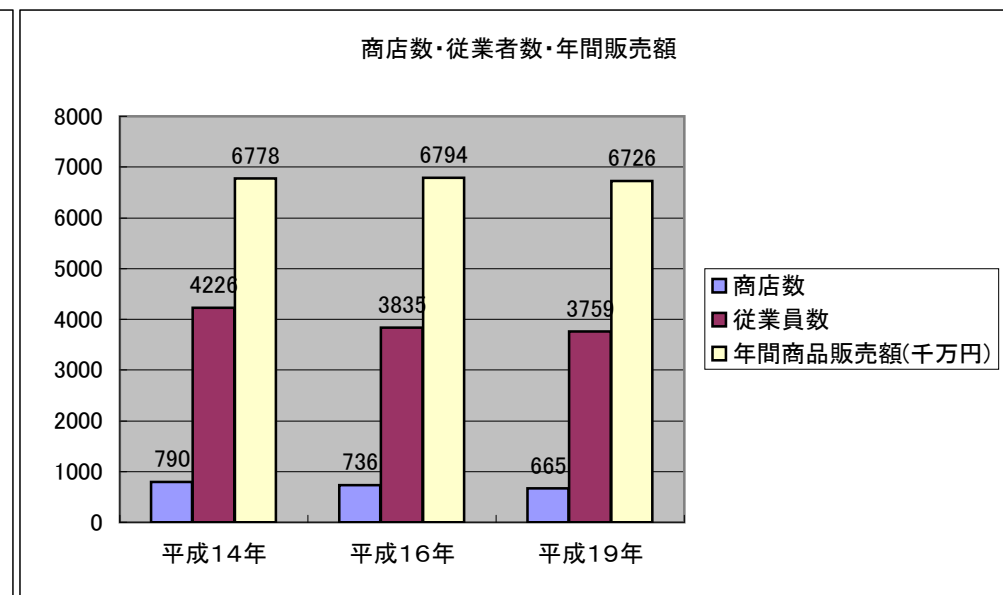
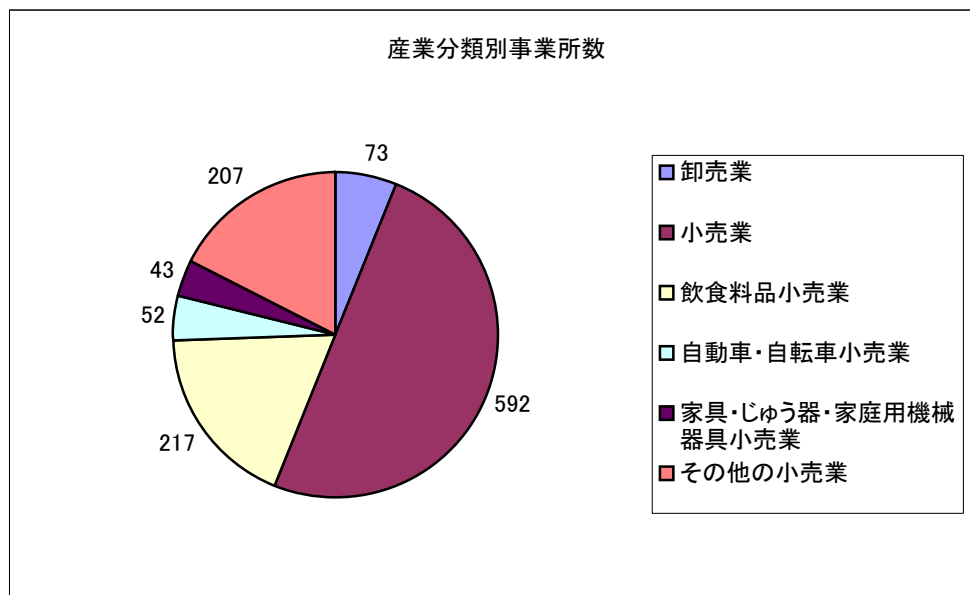
(2) 商店数・従業者数・年間商品販売額(平成14年～平成19年)

区分	商店数(店)						対前回増減率(%)		従業者数(人)						対前回増減率(%)	
	平成14年		平成16年		平成19年		平成16年	平成19年	平成14年		平成16年		平成19年		平成16年	平成19年
	うち小売業		うち小売業		うち小売業				うち小売業		うち小売業		うち小売業			
山鹿市	790	692	736	638	665	592	▲ 6.8	▲ 9.6	4,226	3,325	3,835	3,304	3,759	3,325	▲ 9.3	▲ 2.0

区分	年間商品販売額(百万円)						対前回増減率(%)	
	平成14年		平成16年		平成19年		平成16年	平成19年
	うち小売業		うち小売業		うち小売業			
山鹿市	67,776	47,096+x	67,935	48,183	67,258	50,044	0.2	▲ 1.0

(注)平成16年は民営事業所のみを対象とした調査である

商業統計調査



9 市民所得

9 市民所得 — 市民所得推計結果から —

○ 市民所得推計とは

市民所得推計は、国における国民経済計算、県における県民経済計算と共通する基本的な考え方や仕組みに基づいて構成されており、市町村という行政区域での一定期間(通常1年間)の経済活動の成果を表したものである。
 熊本県では、(1)生産、(2)分配(参考:家計)の二面から市民所得推計を行っている。

○ 用語の解説

(1)市内総生産

市内で生産された財貨・サービスの売上高を貨幣評価したものの(算出額)から、原材料・光熱費などの経費(中間投入額)を控除したものの。
 経済主体には、①「産業」、②「政府サービス生産者」及び③「対家計民間非営利サービス生産者」に大別される。

①産業

利潤の獲得を目的として生産するもので、主に民間企業の事業所からなる。
 また、コスト構造、生産物の性格や処分面で民間企業と類似している政府関係機関(公的企業)も含まれる。(例:公立病院、水道局など)

②政府サービス生産者

政府機関(国、県、市町村)のうち、利潤の獲得を目的としないサービスを提供するものをいう。ただし、産業に含まれる公的企業は除外される。
 ※ 政府以外によっては効率的かつ経済的に供給されないような社会の共通目的のために行われる性格のサービス(国の治安や秩序の維持、経済厚生、社会福祉の増進などのためのサービス)
 (例:中央政府、県、市町村、社会保障基金など)

③対家計民間非営利サービス生産者

個人の自発的な意思に基づいて組織され、その活動は利益の追求を目的とせず、他の方法では効率的に提供し得ない社会的・公共的サービスを家計に提供する団体。
 その活動資金は、会員からの会費、寄附金、補助金によって調達されている。
 (例:私立学校、宗教団体、労働組合、政党など)

・帰属利子

金融業の産出額を算定するための特殊な帰属計算項目で、金融機関の受取利子及び配当から支払利子を引いた差額をさす。帰属利子は、産業がすべて中間投入するものとして扱うが、帰属利子を各産業部門に分割することが困難なため、欄外で一括控除することとなっている。

(2)市民所得(分配)

市内居住者の生産活動によって発生した付加価値が、その活動の主体である市民(個人だけでなく、企業や政府等を含む)にどのように分配されたかを示したものである。一人当たり市民所得は、市経済の水準を表す指標として用いられる。**※個人の所得(年収)を示すものではないことに注意。**
 ①「雇業者報酬(労働者に対する賃金)」、②「財産所得(資本・土地提供者に対する利子・配当・賃貸料)」及び③「企業所得(企業に対する利潤)」から構成される。

①雇業者報酬

雇業者とは、市内に常時居住地を有し、あらゆる生産活動に従事する就業者のうち、個人業主と無給家族従事者を除くすべての者であり、法人企業の役員、特別職の公務員、議員等も含まれる。

②財産所得

財産所得は、ある経済主体が所有する金融関係資産、土地及び著作権・特許権などの無形資産を、他の経済主体に使用させたときにその結果として生じる所得の移転のこと。

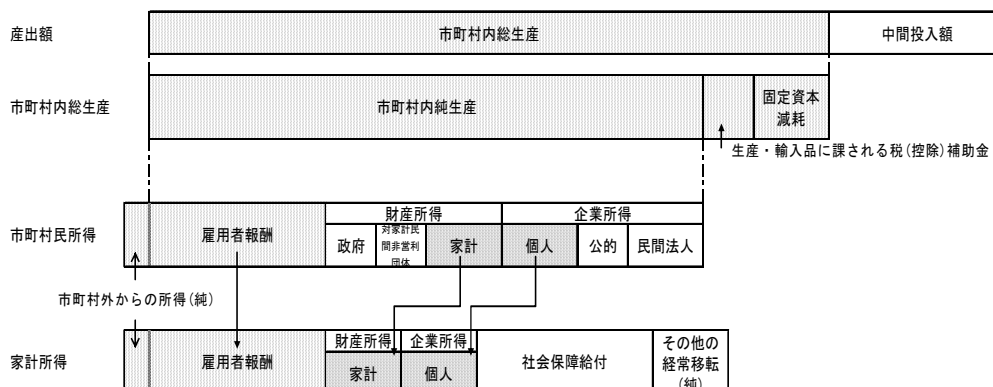
③企業所得

企業所得とは、営業余剰・混合所得に受け取った財産所得を加え、支払った財産所得を除いたもの。

(3)家計所得

市民所得が民間法人企業等の所得も含んでいるため、家計(個人企業を含む)の受取所得を把握する目的で、(2)分配(市町村民所得)の受取項目・市払項目を組み替えて求めたもの。
※個人の所得(年収)を表すものではないことに注意。

市町村民所得推計概念図



※熊本県HP「熊本県のデータ」の「市民所得推計」の「平成20年度市民所得推計」より抜粋
 (<http://www.pref.kumamoto.jp/site/statistics/list1288-2370.html>)

(1) 市内総生産

単位:千円、%

項 目	総 額			構 成 比			対前年度増減率	
	平成18年度	平成19年度	平成20年度	平成18年度	平成19年度	平成20年度	平成19年度	平成20年度
産 業	141,708,195	139,608,258	131,174,641	85.3	85.4	84.2	▲ 1.5	▲ 6.0
農 業	7,449,342	7,435,489	6,647,981	4.5	4.5	4.3	▲ 0.2	▲ 10.6
林 業	566,055	567,725	559,070	0.3	0.3	0.4	0.3	▲ 1.5
水 産 業	248,373	273,339	264,226	0.1	0.2	0.2	10.1	▲ 3.3
鉱 業	3,173,202	2,534,749	2,518,981	1.9	1.6	1.6	▲ 20.1	▲ 0.6
製 造 業	37,168,157	35,972,375	32,626,767	22.4	22.0	21.0	▲ 3.2	▲ 9.3
建 設 業	11,609,659	10,614,269	7,883,038	7.0	6.5	5.1	▲ 8.6	▲ 25.7
電 気・ガ ス・水 道 業	2,435,211	2,247,451	2,089,027	1.5	1.4	1.3	▲ 7.7	▲ 7.0
卸 売・小 売 業	10,962,091	10,974,468	11,660,116	6.6	6.7	7.5	0.1	6.2
金 融・保 険 業	5,834,595	5,894,035	4,779,498	3.5	3.6	3.1	1.0	▲ 18.9
不 動 産 業	18,255,990	18,287,163	17,968,147	11.0	11.2	11.5	0.2	▲ 1.7
運 輸・通 信 業	8,771,227	8,530,855	8,443,684	5.3	5.2	5.4	▲ 2.7	▲ 1.0
サ ー ビ ス 業	35,234,293	36,276,340	35,734,106	21.2	22.2	22.9	3.0	▲ 1.5
政 府 サ ー ビ ス 生 産 者	22,945,427	22,600,174	22,893,233	13.8	13.8	14.7	▲ 1.5	1.3
対 家 計 民 間 非 営 利 サ ー ビ ス 生 産 者	4,676,149	4,427,883	4,585,488	2.8	2.7	2.9	▲ 5.3	3.6
小 計	169,329,771	166,636,315	158,653,362	101.9	101.9	101.9	▲ 1.6	▲ 4.8
(控 除) 帰 属 利 子 等	3,148,913	3,178,790	2,948,674	1.9	1.9	1.9	0.9	▲ 7.2
市 内 総 生 産	166,180,858	163,457,525	155,704,688	100.0	100.0	100.0	▲ 1.6	▲ 4.7
(参考) 第 1 次 産 業	8,263,770	8,276,553	7,471,277	4.9	5.0	4.7	0.2	▲ 9.7
帰属利子等 控除前	51,951,018	49,121,393	43,028,786	30.7	29.5	27.1	▲ 5.4	▲ 12.4
第 3 次 産 業	109,114,983	109,238,369	108,153,299	64.4	65.6	68.2	0.1	▲ 1.0

市町村民所得推計

※ 政府サービス生産者は、国・県・市などの行政機関、対家計民間非営利サービス生産者は、営利を目的としない民間の団体(私立学校、宗教団体、労働組合、政党など)をいう。

※ 所得推計では、基礎データやその加工方法に変更があったときには、それに対応する項目、数値が過去に遡及して改定されるため、表中の計数と過去に当市統計資料に掲載した同年同項目の計数とが異なる場合がある(以下同じ)。

(2) 市民所得(分配)

単位:千円、%

項 目	総 額			構 成 比			対前年度増減率	
	平成18年度	平成19年度	平成20年度	平成18年度	平成19年度	平成20年度	平成19年度	平成20年度
雇 用 者 所 得 (報 酬)	76,809,953	77,189,397	77,494,313	68.4	68.0	74.2	0.5	0.4
賃 金 ・ 俸 給	66,517,018	66,678,777	67,180,766	59.3	58.8	64.3	0.2	0.8
雇 主 の 社 会 負 担	10,292,935	10,510,620	10,313,547	9.2	9.3	9.9	2.1	▲ 1.9
財 産 所 得	5,087,873	5,331,930	4,305,129	4.5	4.7	4.1	4.8	▲ 19.3
一 般 政 府	▲ 1,288,501	▲ 1,081,436	▲ 1,230,822	▲ 1.1	▲ 1.0	▲ 1.2	16.1	▲ 13.8
対家計民間非営利団体	128,110	171,330	187,429	0.1	0.2	0.2	33.7	9.4
家 計	6,248,264	6,242,036	5,348,522	5.6	5.5	5.1	▲ 0.1	▲ 14.3
企 業 所 得	30,364,242	30,924,494	22,692,195	27.0	27.3	21.7	1.8	▲ 26.6
民 間 法 人 企 業	14,643,606	15,464,153	8,966,531	13.0	13.6	8.6	5.6	▲ 42.0
公 的 企 業	232,707	117,840	▲ 21,401	0.2	0.1	▲ 0.0	▲ 49.4	▲ 118.2
個 人 企 業	15,487,929	15,342,501	13,747,065	13.8	13.5	13.2	▲ 0.9	▲ 10.4
市 民 所 得	112,262,068	113,445,821	104,491,637	100.0	100.0	100.0	1.1	▲ 7.9
人 口	57,277	56,785	56,374	-	-	-	▲ 0.9	▲ 0.7
1 人 当 たり 市 民 所 得	1,960	1,998	1,854	-	-	-	1.9	▲ 7.2

市町村民所得推計

※ 人口は、推計人口調査結果(各年10月1日現在)である(以下同じ)。

※ 1人当たりの市民所得は、市町村民所得を市町村の総人口で除したものである。この市民所得には家計部門(個人)が受け取る所得だけではなく、法人部門の所得も含まれることや、総人口には生産活動に従事していない失業者や高齢者、子どもも含まれることから、個人の年収額とは単純に比較できないため、市町村経済の水準を表す指標として用いられる。

(3) 家計所得

単位:千円、%

項 目	実 数			構 成 比			対前年度増減率	
	平成18年度	平成19年度	平成20年度	平成18年度	平成19年度	平成20年度	平成19年度	平成20年度
雇 用 者 所 得 (報 酬)	76,809,953	77,189,397	77,494,313	54.7	54.2	55.1	0.5	0.4
個 人 企 業 所 得	15,487,929	15,342,501	13,747,065	11.0	10.8	9.8	▲ 0.9	▲ 10.4
家 計 の 財 産 所 得	6,248,264	6,242,036	5,348,522	4.5	4.4	3.8	▲ 0.1	▲ 14.3
社 会 保 障 給 付	38,818,044	39,881,795	39,854,499	27.7	28.0	28.4	2.7	▲ 0.1
そ の 他 の 経 常 移 転 (純)	2,981,999	3,731,745	4,135,360	2.1	2.6	2.9	25.1	10.8
家 計 所 得	140,346,189	142,387,474	140,579,759	100	100	100	1.5	▲ 1.3
人 口	57,277	56,785	56,374	-	-	-	▲ 0.9	▲ 0.7
1 人 当 たり 家 計 所 得	2,450	2,507	2,494	-	-	-	2.3	▲ 0.5

市町村民所得推計

※個人の所得(年収)を表すものではないことに注意。

10 教育

10 教育 ー学校基本調査結果からー

○ 学校基本調査とは

統計法(昭和22年法律第18号)に基づく基幹統計を作成するための調査で、文部科学省が昭和23年から実施している。学校教育法(昭和22年法律第26号)第1条に定める学校、同法第82条の2、第83条に定める専修学校及び各種学校について調査し、学校教育行政に必要な学校に関する基本的事項を明らかにすることを目的としている。

○ 調査の期日

各年の5月1日

○ 用語の解説

・本務者	当該学校の専任の教職員。原則として辞令で判断されるが、辞令等がない場合は、待遇や勤務の実態で判断。
・単式学級	同学年の児童・生徒で編成されている学級
・複式学級	2以上の学年の児童・生徒で編成されている学級
・公共職業能力開発支援施設等	職業能力開発大学校、職業能力開発短期大学校、職業能力開発促進センターなど、職業能力開発支援法に基づき設置された施設や、学校として認可されていない厚生労働省所管の看護師養成施設など。

※文部科学省HP「白書・統計・出版物」「統計情報」「学校基本調査」及び
熊本県HP「熊本県のデータ」「学校基本調査」「平成22年度調査の概要」より抜粋
http://www.mext.go.jp/b_menu/toukei/chousa01/kihon/1267995.htm
<http://www.pref.kumamoto.jp/statistics/gakkou/gakkoukihon.htm>

(1) 幼稚園年齢別在園者数等

単位:人

年度	園数	学級数	年齢別在園者数(各年度4月1日現在の満年齢による)						教員数 (本務者)			職員数 (本務者)			
			総数			3歳児	4歳児	5歳児	計	男	女	計	男	女	
			計	男	女	計	計	計							
20年度	熊本県計	152	780	16,482	8,393	8,089	4,773	5,747	5,962	1,157	88	1,069	260	141	119
	山鹿市	4	13	205	103	102	69	70	66	18	1	17	0	0	0
21年度	熊本県計	149	791	16,240	8,204	8,036	4,698	5,621	5,921	1,146	89	1,057	254	141	113
	山鹿市	4	15	229	105	124	78	74	77	17	0	17	1	1	0
22年度	熊本県計	148	764	15,908	8,015	7,893	4,752	5,395	5,761	1,140	81	1,059	242	131	111
	山鹿市	4	16	235	116	119	70	87	78	18	0	18	0	0	0

学校基本調査

(2) 小学校学年別児童数等

単位:人

年度	学校数	本校	分校	学級数		学年別児童数																		教職員数 (本務者)							
				複式学級	特別支援学級	総数			1年			2年			3年			4年			5年			6年			計	男	女		
				計	男	女	計	男	女	計	男	女	計	男	女	計	男	女	計	男	女	計	男	女							
20年度	熊本県計	446	429	17	4,585	157	526	105,391	54,243	51,148	16,937	8,624	8,313	17,428	9,042	8,386	17,345	8,850	8,495	17,648	9,125	8,523	17,819	9,207	8,612	18,214	9,395	8,819	7,163	3,040	4,123
	山鹿市	22	20	2	168	5	24	3,062	1,599	1,463	469	232	237	511	275	236	488	247	241	495	265	230	526	280	246	573	300	273	285	129	156
21年度	熊本県計	436	419	17	4,569	154	578	103,976	53,483	50,493	16,709	8,601	8,108	16,981	8,644	8,337	17,422	9,035	8,387	17,359	8,864	8,495	17,677	9,158	8,519	17,828	9,181	8,647	7,115	3,002	4,113
	山鹿市	22	20	2	171	7	32	2,962	1,573	1,389	466	262	204	471	232	239	509	277	232	498	255	243	493	267	226	525	280	245	294	134	160
22年度	熊本県計	429	414	15	4,554	155	641	102,544	52,704	49,840	16,390	8,411	7,979	16,707	8,597	8,110	16,984	8,621	8,363	17,428	9,032	8,396	17,349	8,863	8,486	17,686	9,180	8,506	7,183	2,998	4,185
	山鹿市	22	20	2	170	9	34	2,887	1,507	1,380	462	234	228	461	255	206	472	233	239	509	271	238	496	250	246	487	264	223	289	132	157

学校基本調査

(3) 中学校学年別生徒数等

単位:人

年度	学校数	学級数		学年別生徒数												教職員数 (本務者)				
		複式学級	特別支援学級	総数			1年			2年			3年			計	男	女		
		計	男	女	計	男	女	計	男	女	計	男	女							
20年度	熊本県計	191	1,895	1	223	55,995	28,634	27,361	18,143	9,257	8,886	18,997	9,758	9,239	18,855	9,619	9,236	4,147	2,470	1,677
	山鹿市	6	60	0	9	1,707	889	818	555	299	256	554	280	274	598	310	288	139	88	51
21年度	熊本県計	193	1,923	1	248	55,339	28,415	26,924	18,174	9,378	8,796	18,166	9,270	8,896	18,999	9,767	9,232	4,204	2,483	1,721
	山鹿市	6	48	0	11	1,684	880	804	569	295	274	560	302	258	555	283	272	137	88	49
22年度	熊本県計	190	1,917	1	279	54,026	27,741	26,285	17,701	9,098	8,603	18,190	9,386	8,804	18,135	9,257	8,878	4,240	2,498	1,742
	山鹿市	6	60	0	12	1,651	873	778	525	279	246	567	294	273	559	300	259	140	90	50

学校基本調査

(4) 高等学校学年別生徒数等

単位:人

年度	学校数	総数	本校		分校	総数			学年別生徒数(全日制)												学年別生徒数(定時制)					教職員数 (本務者)		
			全日制	併置		計	男	女	総数			1年			2年			3年			計	1年	2年	3年	4年	計	男	女
			全日制	計	男				女	計	男	女	計	男	女	計	男	女										
20年度	熊本県計	85	73	9	3	53,461	27,015	26,446	52,356	26,549	25,807	18,034	9,229	8,805	17,477	8,789	8,688	16,845	8,531	8,314	701	210	181	154	156	4,059	2,857	1,202
	山鹿市	4	4	-	-	2,331	1,326	1,005	2,331	1,326	1,005	839	469	370	761	452	309	731	405	326	-	-	-	-	-	197	138	59
21年度	熊本県計	85	72	9	4	52,818	26,679	26,139	51,766	26,227	25,539	17,703	9,011	8,692	17,185	8,744	8,441	16,878	8,472	8,406	683	223	160	177	123	4,018	2,824	1,194
	山鹿市	4	4	-	-	2,282	1,284	998	2,282	1,284	998	799	447	352	770	418	352	713	419	294	-	-	-	-	-	193	134	59
22年度	熊本県計	88	75	9	4	52,414	26,660	25,754	51,353	26,197	25,156	17,833	9,166	8,667	16,852	8,554	8,298	16,668	8,477	8,191	701	217	186	153	145	4,014	2,776	1,238
	山鹿市	4	4	-	-	2,243	1,275	968	2,243	1,275	968	785	482	303	729	395	334	729	398	331	-	-	-	-	-	193	131	62

学校基本調査

(5) 中学校卒業後の状況 男女別進学状況(各年3月卒業者)

単位:人・%

区 分		卒業 者 数 (人)			高等学校進学者数(人)			高等学校等進学率(%)			就職率 (%)		
		計	男	女	計	男	女	計	男	女	計	男	女
20 年度	熊本県計	19,201	9,901	9,300	18,929	9,746	9,183	98.6	98.4	98.7	0.5	0.7	0.2
	山鹿市	603	290	313	589	286	303	97.7	98.6	96.8	0.5	0.3	0.6
21 年度	熊本県計	18,871	9,635	9,236	18,608	9,473	9,135	98.6	98.3	98.9	0.3	0.5	0.2
	山鹿市	599	309	290	595	305	290	99.3	98.7	100.0	0.3	0.3	0.3
22 年度	熊本県計	18,995	9,762	9,233	18,776	9,641	9,135	98.8	98.8	98.9	0.3	0.5	0.1
	山鹿市	554	283	271	544	279	265	98.2	98.6	97.8	0.7	0.4	1.1

学校基本調査

(6) 高等学校卒業後の状況 男女別進学状況(各年3月卒業者)

単位:人・%

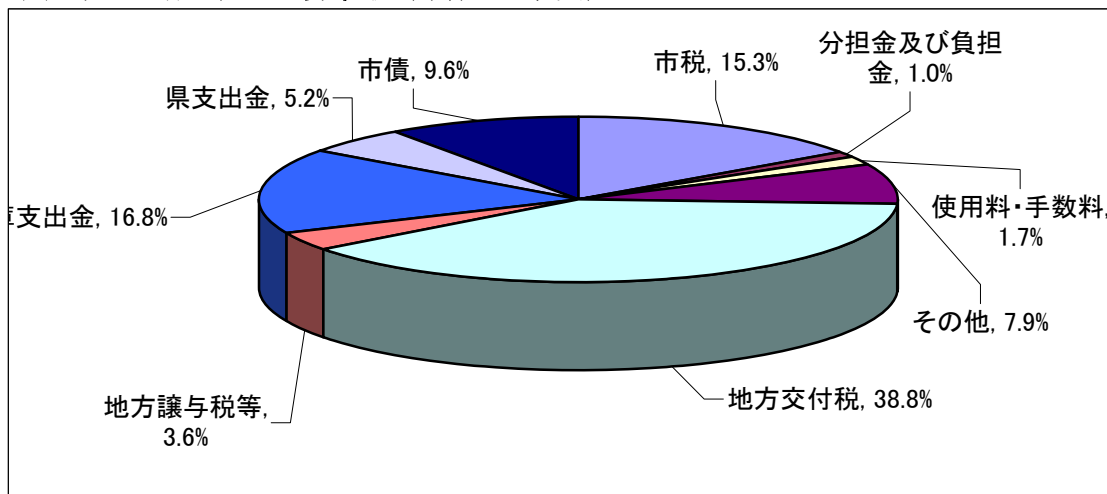
区 分		卒業 者 数 (人)			大学等進学者数(人)			専修学校進学者数(専門課程)			専修学校入学者数(一般課程)			公共職業能力開発施設等入学者数			就職者			大学等進学率 (%)			就職率		
		計	男	女	計	男	女	計	男	女	計	男	女	計	男	女	計	男	女	計	男	女	計	男	女
20 年度	熊本県計	17,177	8,772	8,405	7,155	3,326	3,829	2,958	1,207	1,751	1,254	737	517	116	110	6	5,097	3,189	1,908	41.7	37.9	45.6	30.2	36.5	23.6
	山鹿市	720	428	292	233	118	115	128	61	67	21	16	5	14	13	1	306	210	96	32.4	27.6	39.4	42.5	49.1	32.9
21 年度	熊本県計	16,801	8,534	8,267	7,097	3,372	3,725	2,899	1,129	1,770	1,227	700	527	110	105	5	4,778	2,947	1,831	42.2	39.5	45.1	28.9	34.6	22.9
	山鹿市	727	402	325	226	123	103	152	67	85	27	20	7	5	5	-	293	176	117	31.1	30.6	31.7	40.3	43.8	36.0
22 年度	熊本県計	16,841	8,448	8,393	7,288	3,364	3,924	3,264	1,353	1,911	1,377	793	584	137	123	14	3,971	2,434	1,537	43.3	39.8	46.8	24.1	29.0	19.2
	山鹿市	704	413	291	246	130	116	143	75	68	42	33	9	7	7	-	245	157	88	34.9	31.5	39.9	35.4	38.3	31.3

学校基本調査

11 財政

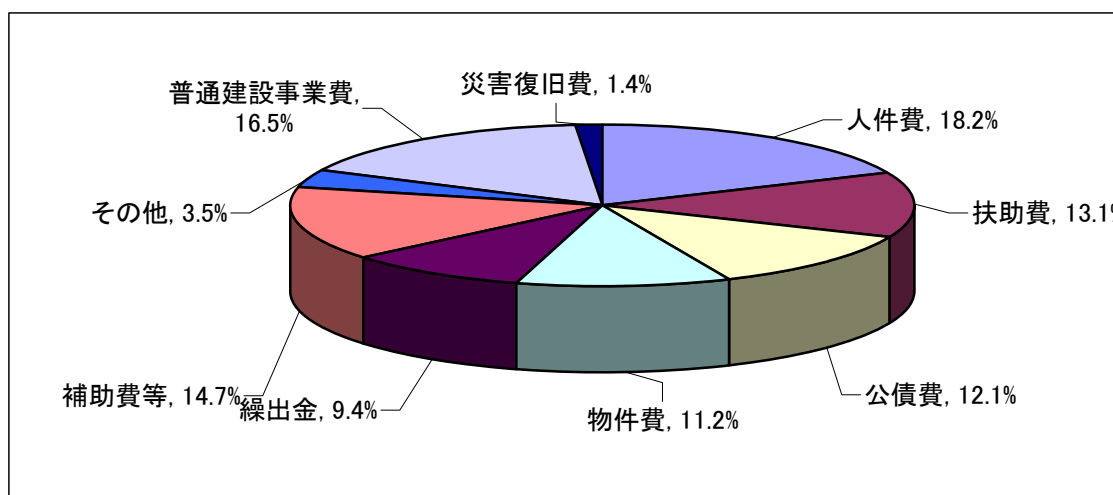
11 財 政

(1) 普通会計歳入決算状況(平成21年度)



	歳入額	構成比	対前年度伸び率
市税	4,733,721千円	15.3%	△4.8%
分担金及び負担金	298,629千円	1.0%	8.0%
使用料・手数料	521,086千円	1.7%	△16.3%
その他	2,439,392千円	7.9%	△25.1%
地方交付税	11,965,951千円	38.8%	4.4%
地方譲与税等	1,122,626千円	3.6%	△2.6%
国庫支出金	5,174,977千円	16.8%	170.6%
県支出金	1,608,191千円	5.2%	△13.6%
市債	2,975,700千円	9.6%	32.1%
合計	30,840,273千円	100.0%	11.1%

(2) 普通会計歳出決算状況(平成21年度)



	歳出額	構成比	対前年度伸び率
人件費	5,407,335千円	18.2%	△1.6%
扶助費	3,879,843千円	13.1%	6.8%
公債費	3,590,073千円	12.1%	△3.5%
物件費	3,325,280千円	11.2%	16.2%
繰出金	2,785,787千円	9.4%	6.2%
補助費等	4,360,192千円	14.7%	38.9%
その他	1,024,916千円	3.5%	△50.4%
普通建設事業費	4,893,753千円	16.5%	63.3%
災害復旧費	422,084千円	1.4%	283.3%
合計	29,689,263千円	100.0%	11.4%

12 附録

【年表】

【合併前】（公共施設等と文化財を中心として）

年	旧山鹿市	旧鹿北町	旧菊鹿町	旧鹿本町	旧鹿央町
昭和29年	山鹿町・米田村・川辺村・八幡村・平小城村・三岳村・三玉村・大道村が合併して市制施行、山鹿市が誕生	岩野村・岳間村・広見村が合併し鹿北村が誕生 鹿北村公民館落成 鹿北村役場庁舎落成			
昭和30年	山鹿市社会福祉協議会が発足		六郷村・内田村・城北村が合併し、菊鹿村誕生	来民町・稲田村・中富村が合併し鹿本町が誕生	千田村・米野岳村・山内村が合併し鹿央村誕生
昭和31年	山鹿市立病院落成 「弁慶ヶ穴古墳」が国史跡に指定		菊鹿村の稗方・米原・木野の一部が菊池町へ編入		鹿央村役場庁舎落成
昭和33年				鹿本町役場を建設移転	双子塚古墳国史跡に指定
昭和38年		町制施行により鹿北町となる			
昭和40年	消防署設置 市民会館完成		町制施行により菊鹿町となる		町制施行により鹿央町となる
昭和41年	山鹿市役所（現本庁）落成				
昭和42年				社会福祉法人鹿本町社会福祉協議会発足	
昭和46年	山鹿鹿本広域市町村圏協議会を設置				
昭和47年			国から自然休養村の指定を受ける		消防団機動部（役場）発足、広域消防署鹿央出張所設置
昭和48年	山鹿鹿本広域消防本部発足				
昭和48年	勤労青少年ホーム完成				桜の上横穴古墳、持松塚原古墳を県史跡に指定
昭和49年	「山鹿市愛市憲章」を制定				
昭和50年		有線放送設置		豪州ニュー・サウス・ウェールズ州・クーマ町と姉妹都市締結	
昭和53年	市立博物館落成 サイクリングターミナル完成			鹿本町役場新庁舎落成	鹿央町公民館（体育館）落成
昭和58年		鹿北町役場新庁舎落成			
昭和59年	オブサン古墳が県史跡に指定			防災行政無線設置	
昭和60年	方保田東原遺跡が国史跡に指定				
昭和62年				津袋古墳群、県の史跡文化財に指定	鹿央町役場新庁舎落成

年	旧山鹿市	旧鹿北町	旧菊鹿町	旧鹿本町	旧鹿央町
昭和63年	山鹿市地域振興公社設立 八千代座が国の重要文化財に指定			一本松農村広場完成	
平成2年		オフトーク通信施設開局	菊鹿町役場新庁舎落成		霜野康平寺仏像が県文化財に指定
平成3年					鹿央町国際交流事業「あすかの翼」開始 オフトーク通信「みどり通信」開局
平成4年	山鹿市シルバー人材センター設立	防災行政無線設置	やまびこ（オフトーク）通信開局	ふるさと文化伝承館 清浦記念館落成	広域クリーンセンター落成 県立装飾古墳館落成
平成5年	防災行政無線設置 市民球場完成	パーク堆肥施設落成	有機液肥供給施設落成		鹿央町物産館完成
平成6年			特産工芸村あんずの丘完成	石のかざぐるま完成	
平成7年		山鹿鹿本広域消防本部鹿北出張所を鹿北分署に組織改変			
平成8年	出土文化財管理センター落成	公社営畜産基地建設 鹿北神楽保存会発足	奥矢谷溪谷きらり完成 菊鹿町シルバー人材センター設立		霜野康平寺周辺整備
平成9年	湯の端公園・道の公園完成 総合体育館完成	道の駅鹿北完成			
平成10年			鞠智城跡に古代建物（米倉）復元	（株）鹿本町振興公社設立	
平成11年		小栗郷カントリーパーク整備	鞠智城跡に八角形建物鼓樓復元	水辺プラザかもと完成 岡山県有漢町と高知県大正町との三町で石の風ぐるま姉妹町提携	鹿央町多目的総合運動公園（グラウンド周辺）完成
平成13年	八千代座復原完成	健康温泉館「ゆ〜かむ」完成	あんずの丘多目的体育館「グリーンパルス」落成	旧来民郵便局改築	社協・シルバー人材センター設立
平成14年	鹿本地域任意協議会設置				
	赤穂市と姉妹都市提携	「道の駅鹿北」木遊館完成	鞠智城跡物産館「長者館」落成		
平成15年	鹿本地域合併協議会（法定協議会）設立				
				新防災行政無線設置	くらしの歴史館・味土里工房完成 3保育園を統合、かおう保育園落成
平成16年	閉市・閉町記念式典				
			鞠智城跡が国史跡に指定	生涯学習・健康センター「ひだまり」完成	

【合併後】

年	月	日	
平成17年	1月	15日	山鹿市・鹿北町・菊鹿町・鹿本町・鹿央町が合併して山鹿市が誕生
	2月	20日	山鹿市第1回市長・市議会議員選挙実施
	5月	21日	開市記念式典開催
平成18年	1月	15日	「愛市憲章」「市の花・木・鳥」制定
	5月	1日	山鹿バスセンター「湯の里駅」オープン
	6月	17日	名誉市民故松野頼三氏市民告別式
平成19年	3月	1日	山鹿市国営鞠智城歴史公園設置促進期成会設立
	9月	4日	山鹿植木広域行政事務組合消防本部新消防庁舎落成
平成20年	10月	23日	鞠智城貯水池跡近くにて「百済系菩薩立像」が出土
平成20年	12月	31日	オムロン、電子制御部品(リレー)事業を山鹿市のオムロンリレーアンドデバイスへ集結
平成21年	1月	25日	山鹿市議会議員選挙実施
平成21年	3月	24日	ファーマーズマーケット「夢大地館」及び情報発信交流施設「よへほの郷」がオープン
	3月	24日	くまもと景観賞「緑と水の景観賞」受賞(菊鹿町番所地区棚田保全協議会)
	3月	27日	温泉プラザ山鹿グランドオープン
	7月	23日	「隈部氏館跡」が国史跡に指定
	9月	1日	9月定例会市議会で定住自立圏中心市宣言を行う(県内市町村では第1号)
	10月	25日	鞠智城イメージキャラクター「ころろ君」の発表
	11月	11日	さくら湯閉湯式
平成22年	2月	17日	八千代座イメージキャラクター「チヨマツ」の発表
	3月	13日	ノーベル物理学賞を受賞した益川敏英京都大学名誉教授が八千代座で講演
	10月	25日	八千代座交流施設落成式
平成23年	1月	11日	八千代座開業100周年

山 鹿 市 統 計 資 料
平成22年度版

平成23年3月発行
編集 山鹿市総務部企画課統計係

〒861-0592 熊本県山鹿市山鹿978番地
電話 (0968) 43-1114
FAX (0968) 42-8288
E-mail kikaku@city.yamaga.lg.jp

印刷・発行 熊本県 山鹿市
